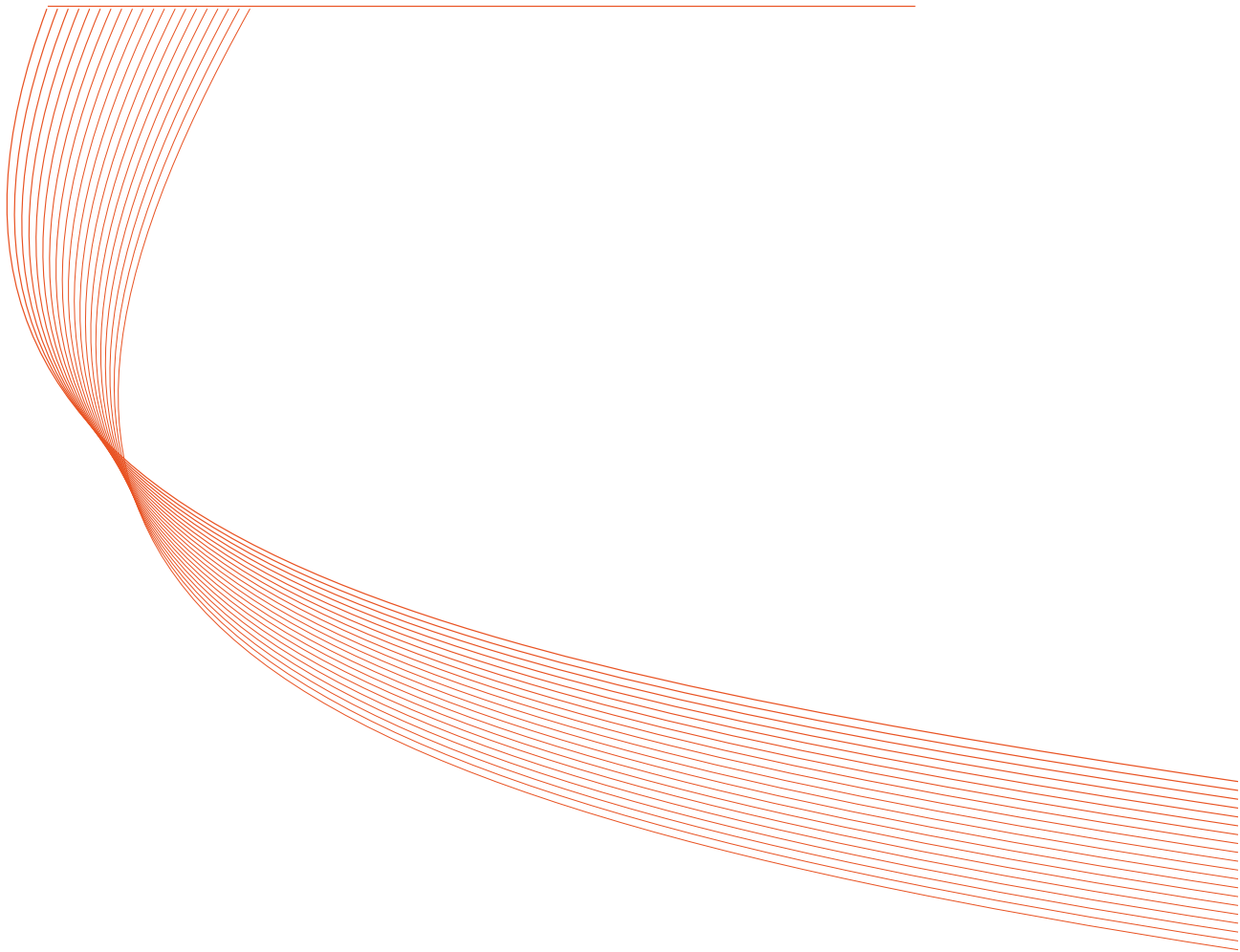




คู่มือการปฏิบัติงาน ภายในหอวัฒนธรรม

สำนักศิลปะและวัฒนธรรม
มหาวิทยาลัยราชภัฏเพชรบูรณ์



คำนำ

คู่มือการปฏิบัติงานภายในหอวัฒนธรรม ฉบับนี้ จัดทำขึ้นเพื่อรวบรวมข้อมูลภายในหอวัฒนธรรมและใช้เป็นแนวทางในการนำนักเรียน นักศึกษา และประชาชนทั่วไปชมภายในหอวัฒนธรรม

อีกทั้งคู่มือฉบับนี้ เป็นแนวทางเพื่อช่วยให้เจ้าหน้าที่ภายในสำนักศิลปะและวัฒนธรรมสามารถปฏิบัติงานนำพาชมภายในหอวัฒนธรรมแทนเจ้าหน้าที่หลักได้อย่างถูกต้องตามวัตถุประสงค์ และดำเนินไปในทิศทางเดียวกัน ส่งผลให้การดำเนินงานของสำนักศิลปะและวัฒนธรรมบรรลุผลสัมฤทธิ์ตามเป้าประสงค์ที่กำหนดไว้

สำนักศิลปะและวัฒนธรรม

ตุลาคม 2562

สารบัญ

เรื่อง	หน้า
ส่วนที่ 1 แนะนำรายละเอียดหอวัฒนธรรม	
สำนักศิลปะและวัฒนธรรม มหาวิทยาลัยราชภัฏเพชรบูรณ์	
- ปรัชญาสำนักศิลปะและวัฒนธรรม	2
- วิสัยทัศน์	2
- พันธกิจ	2
- นโยบายด้านการทำนุบำรุงศิลปวัฒนธรรม	2
- ความเป็นมาของสำนักศิลปะและวัฒนธรรม	3
- สถานที่ตั้ง	3
- บทบาทและหน้าที่ของหอวัฒนธรรม สำนักศิลปะและวัฒนธรรม	4
- เนื้อหาและองค์ความรู้ที่จัดแสดงภายในหอวัฒนธรรม	4
จุดให้บริการที่ 1 จุดให้บริการและประชาสัมพันธ์ภาพรวม	
สำนักศิลปะและวัฒนธรรม	4
จุดให้บริการที่ 2 จุดแสดงนิทรรศการ กลุ่มชาติพันธุ์ภายในจังหวัดเพชรบูรณ์	4
จุดให้บริการที่ 3 จุดแสดงนิทรรศการแหล่งโบราณคดีในจังหวัดเพชรบูรณ์	21
จุดให้บริการที่ 4 จุดแสดงนิทรรศการสมุดข่อยใบลาน	21
จุดให้บริการที่ 5 จุดแสดงนิทรรศการเหตุการณ์คอมมิวนิสต์ในเขตพื้นที่	
จังหวัดเพชรบูรณ์	22
จุดให้บริการที่ 6 จุดแสดงนิทรรศการเครื่องจักสานในการทำมาหากิน	24
จุดให้บริการที่ 7 จุดแสดงนิทรรศการภาพเก่าเล่าอดีตเมืองเพชรบูรณ์	26
จุดให้บริการที่ 8 จุดแสดงนิทรรศการการอยู่ไฟ	26
จุดให้บริการที่ 9 จุดแสดงนิทรรศการภาพจิตรกรรมฝาผนังวัดนาทราย	27
จุดให้บริการที่ 10 จุดแสดงนิทรรศการรายพระนามพระมหากษัตริย์ไทย	27
จุดให้บริการที่ 11 สถานที่ประดิษฐานองค์พ่อขุนผาเมือง	28

สารบัญ (ต่อ)

เรื่อง	หน้า
ส่วนที่ 2 ขั้นตอนการปฏิบัติงานและการให้บริการ	
หอวัฒนธรรม สำนักศิลปะและวัฒนธรรม	
- ขั้นตอนการปฏิบัติงานและการให้บริการ	30
กรณีที่ 1 ผู้เยี่ยมชมทั่วไป	30
กรณีที่ 2 ผู้เยี่ยมชมเป็นหมู่คณะ	31
- ขั้นตอนการนำชมหอวัฒนธรรม	32
- ระเบียบข้อควรปฏิบัติในการเข้าเยี่ยมชมหอวัฒนธรรม สำนักศิลปะและวัฒนธรรม	33
ภาคผนวก	34
แบบประเมินความพึงพอใจ	35

ส่วนที่ 1

แนะนำรายละเอียด

หอวัฒนธรรม สำนักศิลปะและวัฒนธรรม

มหาวิทยาลัยราชภัฏเพชรบูรณ์

หอวัฒนธรรม สำนักศิลปะและวัฒนธรรม
จัดทำโดย สำนักศิลปะและวัฒนธรรม มหาวิทยาลัยราชภัฏเพชรบูรณ์
ประจำปีการศึกษา 2561

ปรัชญาสำนักศิลปะและวัฒนธรรม

วัฒนธรรมค้ำคูณชาติ

วิสัยทัศน์

สำนักศิลปะและวัฒนธรรม เสริมสร้างองค์ความรู้ มีส่วนร่วมในการพัฒนาท้องถิ่นอย่างยั่งยืน

พันธกิจ

สำนักศิลปะและวัฒนธรรม มหาวิทยาลัยราชภัฏเพชรบูรณ์ มีหน้าที่ ดังนี้

1. ศึกษา ค้นคว้า วิจัย ข้อมูลทางด้านประเพณี ศิลปวัฒนธรรม ภูมิปัญญาท้องถิ่นและสิ่งแวดล้อม ธรรมชาติ
2. ให้บริการวิชาการและเผยแพร่องค์ความรู้/กิจกรรมด้านประเพณี ศิลปวัฒนธรรม ภูมิปัญญา ท้องถิ่นและสิ่งแวดล้อมธรรมชาติ
3. พัฒนาสำนักศิลปะและวัฒนธรรมเป็นศูนย์ข้อมูลและศูนย์กิจกรรมด้านประเพณี ศิลปวัฒนธรรม และภูมิปัญญาท้องถิ่น
4. บูรณาการงานด้านทำนุบำรุงศิลปะและวัฒนธรรมกับการจัดการเรียนการสอนและกิจกรรม นักศึกษา
5. แลกเปลี่ยนความรู้ ประสบการณ์ บุคลากร และประสานความร่วมมือกับองค์กรและหน่วยงาน ต่างๆ ในการดำเนินโครงการ/กิจกรรมเพื่อทำนุบำรุง ส่งเสริม และสนับสนุนด้านประเพณี ศิลปวัฒนธรรม และภูมิปัญญาท้องถิ่น

นโยบายด้านการทำนุบำรุงศิลปวัฒนธรรม

1. ส่งเสริมให้มหาวิทยาลัยเป็นแกนหลักที่สำคัญในการสร้างจิตสำนึกที่ดีต่อการทำนุบำรุงและสืบสาน ศิลปวัฒนธรรม
2. ส่งเสริมและพัฒนาให้มหาวิทยาลัยเป็นแหล่งเรียนรู้ที่สำคัญทางด้านศิลปวัฒนธรรม
3. สนับสนุนและส่งเสริมการจัดกิจกรรมและการบริการวิชาการทางด้านศิลปวัฒนธรรม

ประวัติความเป็นมาของสำนักศิลปะและวัฒนธรรม

สำนักศิลปะและวัฒนธรรม เป็นหน่วยงานหนึ่งของมหาวิทยาลัยราชภัฏเพชรบูรณ์ ถือกำเนิดมาตั้งแต่ปี 2518 เมื่อมีพระราชบัญญัติวิทยาลัยครู

ปี พ.ศ. 2518 กำหนดนโยบายสำคัญหนึ่งโดยนโยบาย คือ การทำนุบำรุงส่งเสริมวัฒนธรรม มาตรา 5 และเมื่อกระทรวงศึกษาธิการประกาศใช้ระเบียบของกระทรวงศึกษาธิการว่าด้วยศูนย์วัฒนธรรม พ.ศ. 2524 อันเช่น มีกำเนิดสำนักงานคณะกรรมการวัฒนธรรมแห่งชาติ สำนักศิลปะและวัฒนธรรม มหาวิทยาลัยราชภัฏเพชรบูรณ์ จึงถือกำเนิดขึ้นในชื่อ “ศูนย์วัฒนธรรมวิทยาลัยครูเพชรบูรณ์” มีนายสวรรค์ สุวรรณโชติ เป็นหัวหน้าศูนย์วัฒนธรรมคนแรก และด้วยข้อกำหนดของสำนักงานคณะกรรมการวัฒนธรรมแห่งชาติ อันเนื่องด้วยศูนย์วัฒนธรรมจังหวัดให้จังหวัดที่มีวิทยาลัยครูเป็นที่ตั้งของศูนย์วัฒนธรรมจังหวัด ภารกิจของศูนย์วัฒนธรรมวิทยาลัยครูเพชรบูรณ์จึงครอบคลุมงานด้านวัฒนธรรมทั้งจังหวัดเพชรบูรณ์และจังหวัดพิจิตร และเมื่อกระทรวงวิทยาศาสตร์โดยสำนักนโยบายและสิ่งแวดล้อมศิลปกรรม จัดตั้งหน่วยอนุรักษ์สิ่งแวดล้อมธรรมชาติและศิลปกรรม จังหวัดได้มอบหมายให้ศูนย์วัฒนธรรมวิทยาลัยครูเพชรบูรณ์ รับผิดชอบงานอนุรักษ์สิ่งแวดล้อมธรรมชาติและศิลปกรรม โดยหัวหน้าศูนย์วัฒนธรรมวิทยาลัยครูเพชรบูรณ์ เป็นเลขาธิการคณะกรรมการอนุรักษ์สิ่งแวดล้อมศิลปกรรมศูนย์วัฒนธรรมวิทยาลัยครูเพชรบูรณ์ จึงมีบทบาทเพิ่มขึ้นอีกบทบาทหนึ่ง

ต่อมาในปี 2538รัฐบาลได้ออกพระราชบัญญัติสถาบันราชภัฏ โดยได้รับพระมหากรุณาธิคุณจากพระบาทสมเด็จพระเจ้าอยู่หัวภูมิพลอดุลยเดช พระราชทานนามสถาบันอุดมศึกษาตามท้องถื่นว่า “สถาบันราชภัฏ” และยังคงภารกิจหลัก 6 ประการงานทำนุบำรุงศิลปวัฒนธรรม เป็น 1 ใน 6 นโยบายหลักเหมือนเดิมศูนย์วัฒนธรรมวิทยาลัยครูเพชรบูรณ์ จึงเปลี่ยนเป็น “สำนักศิลปวัฒนธรรมสถาบันราชภัฏเพชรบูรณ์”

สำหรับตำแหน่งผู้บริหารในสำนักศิลปวัฒนธรรมอันเฉพาะเป็น

ศูนย์วัฒนธรรม	ผู้บริหารเป็น	หัวหน้าศูนย์
สำนักศิลปวัฒนธรรม	ผู้บริหารเป็น	ผู้อำนวยการสำนัก

ต่อมาในปี 2547 รัฐบาลประกาศให้มหาวิทยาลัยทั่วประเทศเปลี่ยนมาสังกัด กระทรวงศึกษาธิการ ซึ่งสถาบันราชภัฏทั่วประเทศได้ปรับเปลี่ยนสถานะมาเป็น “มหาวิทยาลัยราชภัฏ” และสำนักศิลปวัฒนธรรมสถาบันราชภัฏเพชรบูรณ์ จึงเปลี่ยนมาเป็น “สำนักศิลปะและวัฒนธรรม มหาวิทยาลัยราชภัฏเพชรบูรณ์” เป็นต้นมา

สถานที่ตั้ง:

สำนักศิลปะและวัฒนธรรม มหาวิทยาลัยราชภัฏเพชรบูรณ์ ตั้งอยู่เลขที่ 83 หมู่ 11 ถนนสระบุรี-หล่มสัก ตำบลสะเดียง อำเภอเมือง จังหวัดเพชรบูรณ์ 67000 โทรศัพท์ (056) 717140 โทรสาร (056)717140 เว็บไซต์สำนักฯ <http://artculture.pcru.ac.th/main/index.php>

บทบาทและหน้าที่ของหอวัฒนธรรม สำนักศิลปะและวัฒนธรรม

หอวัฒนธรรม สำนักศิลปะและวัฒนธรรม ทำหน้าที่รวบรวมข้อมูลทางประวัติศาสตร์ โบราณคดี ศิลปวัฒนธรรมและภูมิปัญญาท้องถิ่นของจังหวัดเพชรบูรณ์โดยภาพรวม เป็นศูนย์กลางการเรียนรู้ประจำท้องถิ่น ตั้งอยู่ภายในสำนักศิลปะและวัฒนธรรม มหาวิทยาลัยราชภัฏเพชรบูรณ์ ตำบลสะเดียง อำเภอเมือง จังหวัดเพชรบูรณ์

เนื้อหาและองค์ความรู้ที่จัดแสดงภายในหอวัฒนธรรม

เอกสารคู่มือการปฏิบัติงานหอวัฒนธรรม สำนักศิลปะและวัฒนธรรม มหาวิทยาลัยราชภัฏเพชรบูรณ์ ฉบับนี้ ได้กล่าวถึงการนำชมนิทรรศการ รวมถึงได้อธิบายเรื่องราว ข้อมูลและเอกสารที่เกี่ยวข้องกับหอวัฒนธรรม สำนักศิลปะและวัฒนธรรม มหาวิทยาลัยราชภัฏเพชรบูรณ์ และจังหวัดเพชรบูรณ์โดยภาพรวม ซึ่งเป็นการถ่ายทอดเรื่องราว ถอดองค์ความรู้และอธิบายขั้นตอนกระบวนการการจัดระบบงานด้านศิลปวัฒนธรรมและภูมิปัญญาท้องถิ่นจังหวัดเพชรบูรณ์ผ่านรูปแบบงานนิทรรศการที่จัดแสดงอยู่ในอาคารหอวัฒนธรรม โดยสามารถแบ่งพื้นที่การให้บริการออกเป็นเนื้อหาและองค์ความรู้ในด้านต่างๆ จำแนกพื้นที่ทั้งหมดออกเป็น 11 ส่วน รายละเอียดดังนี้

จุดบริการที่ 1 จุดให้บริการและประชาสัมพันธ์ภาพรวมสำนักศิลปะและวัฒนธรรม

จัดเป็นพื้นที่ให้บริการอันดับแรก และทำหน้าที่เป็นสำนักงานหอวัฒนธรรม สำนักศิลปะและวัฒนธรรม เพื่อรองรับการให้บริการและติดต่อประสานงานกับผู้เข้ามาขอใช้บริการ โดยมีเจ้าหน้าที่คอยให้การต้อนรับ สอบถามความต้องการ ให้คำแนะนำและอธิบายขั้นตอนต่างๆ สำหรับอำนวยความสะดวกการเข้าใช้บริการหอวัฒนธรรม

จุดบริการที่ 2 จุดแสดงนิทรรศการ กลุ่มชาติพันธุ์ภายในจังหวัดเพชรบูรณ์

อธิบายข้อมูล เรื่องราวเกี่ยวกับกลุ่มชาติพันธุ์ที่พบภายในจังหวัดเพชรบูรณ์



1. กลุ่มชาติพันธุ์ เมี่ยน หรือ เย้า

ชาวเมี่ยน (เย้า) ถิ่นฐานเดิมอยู่ในประเทศจีนแถบแม่น้ำแยงซี “เมี่ยน” เป็นชื่อที่ทางราชการตั้งให้ หรือบางครั้งจะเรียกว่า “อิวเมี่ยน” แปลว่า มนุษย์ ได้รับการจัดให้อยู่ในเชื้อชาติ มองโกลอยด์ คือ อยู่ในตระกูลจีนทิเบต บรรพชนได้ตั้งถิ่นฐานอยู่ที่ราบรอบทะเลสาบตงตง แถบแม่น้ำแยงซี เมี่ยนในประเทศไทยจะพบอาศัยอยู่หนาแน่นที่สุดในจังหวัดเชียงราย น่าน พะเยา ลำปาง กำแพงเพชร เชียงใหม่ สุโขทัย ตาก และเพชรบูรณ์ ในชีวิตประจำวันของเมี่ยน การละเล่นที่แสดงออกถึงความรื่นเริงตามประเพณี และเทศกาลต่างๆ การละเล่นของเด็กๆ มีเพียงไม่กี่อย่าง เช่น การเล่นไล่จับกัน ซึ่งเล่นรวมกันทั้งเด็กชายและเด็กหญิง การเล่นลูกข่าง การเดินไม้โกงกาง เมี่ยนไม่มีการละเล่นตามประเพณีประจำเทศกาลที่มีรูปแบบชัดเจน โดยเฉพาะการละเล่นของเมี่ยน มักเป็นการละเล่นที่อาศัยเล่นในโอกาสของงานพิธีกรรมต่างๆ และก็มีมักจะเป็นพิธีแต่งงานกับวันปีใหม่นั้น ที่สามารถแสดงการละเล่นได้อย่างสนุกสนานเต็มที่

การแต่งกาย เครื่องแต่งกายผู้หญิง ประกอบด้วยกางเกงขาก๊วยซึ่งพร่าวไปด้วยลายปักที่จะแสดงฝีมือกันเต็มที่ โดยสวมกับเสื้อคลุมตัวยาว แต่จะรวบชายเสื้อด้านหน้าจากเอวไปไว้ด้านหลังเพื่อโชว์ลายปักที่กางเกง และที่สาบเสื้อด้านในรอบคอลงมาถึงเอวจะติดปุยมไหมพรมสีแดงมีผ้าคาดเอวและผ้าโพกศีรษะ ส่วนผู้ชายเมี่ยน จะสวมเสื้อตัวสั้นกับกางเกงขาก๊วย มีการปักและประดับริ้วผ้าหรือปักลวดลายงดงามเป็นกระเป๋าส สำหรับเครื่องประดับนั้นจะนิยมสวมเครื่องเงินเป็นกำไลคอและมีสร้อยระย้าห้อยลงด้านหลังฝีมือการทำเครื่องเงินของชาวเมี่ยนนั้นเป็นที่เลื่องลือในหมู่ชาวเผ่าว่างดงามนัก

ประเพณี

พิธีแต่งงานใหญ่ (ตม ชิง จา) : พิธีนี้เป็นพิธีใหญ่ซึ่งจะต้องใช้ค่าใช้จ่ายสูง คนที่จัดพิธีใหญ่นี้ส่วนมากจะเป็นผู้ที่มีฐานะดี จะใช้เวลาในการทำพิธี 3 คืน 3 วัน ซึ่งจะต้องใช้เวลาเตรียมงานกันเป็นปี คือ ต้องเลี้ยงหมู เลี้ยงไก่ไว้ให้พอกับการเลี้ยงแขก

พิธีแต่งงานเล็ก (ชิงจาตอน) : พิธีต่างๆ จะเป็นการกินเลี้ยงฉลองอย่างเดียวไม่มีพิธีกรรมอะไรมาก จะใช้เวลาทำพิธีเพียงวันเดียว เจ้าสาวไม่ต้องสวมที่คุมที่มีน้ำหนักมาก และพิธีเล็กไม่สิ้นเปลืองค่าใช้จ่ายมาก จุดสำคัญของการแต่งงานของเมี่ยน คือ ตามที่เจ้าบ่าวตกลงสัญญาจ่ายค่าตัวเจ้าสาวกับพ่อแม่ของเจ้าสาวไว้ เพื่อเป็นการทดแทนที่ได้เลี้ยงดูเจ้าสาวมา และฝ่ายเจ้าบ่าวจะต้องบอกวิญญาณบรรพบุรุษของตนเอง ยอมรับ และช่วยคุ้มครองเจ้าสาวด้วย ประการสุดท้ายเจ้าบ่าวและเจ้าสาวจะต้องดื่มเหล้าที่ทำพิธี แล้วร่วมแก้วเดียวกัน การแต่งงานของเมี่ยนนั้นจะต้องทำตามประเพณีทุกขั้นตอนอย่างพิถีพิถัน และเป็นไปในลักษณะที่ให้เกียรติซึ่งกันและกันทั้งสองฝ่าย

การบวช (กว่าตัง) คำว่า “กว่า ตัง” ในภาษาเมี่ยนมีความหมายว่าแขวนตะเกียง ซึ่งเป็นการทำบุญเพื่อให้เกิดความสว่างขึ้น และเมี่ยนเองก็จะถือว่าผู้ที่ผ่านพิธีนี้แล้ว จะมีตะเกียง 3 ดวง พิธีนี้ได้รับอิทธิพลมาจากลัทธิเต๋า เป็นพิธีที่ทำเฉพาะผู้ชายเท่านั้น ถือเป็น การสร้างบุญบารมีให้กับตนเอง พิธีนี้เป็นพิธีบวชพิธีแรกซึ่งจะทำให้กับผู้ชายเมี่ยน โดยไม่จำกัดอายุ ในประเพณีของเมี่ยน โดยเฉพาะผู้ชายถ้าจะเป็นคนที่สมบูรณ์จะต้องผ่านพิธีบวชก่อน เมื่อผ่านพิธีนี้แล้ว จะทำให้เขาเป็นผู้ชายที่สมบูรณ์ เขาจะได้รับชื่อใหม่ ชื่อนี้จะปรากฏ

รวมอยู่กับทำเนียบวิญญานของบรรพบุรุษของเขา ซึ่งเป็นการสืบทอดตระกูลมิให้หมดไป เมื่อเขาเสียชีวิตเขาสามารถไปอยู่กับบรรพบุรุษที่ (อย่าง เจียว ต่ง) และอาจจะหลงไปอยู่ในที่ต่ำซึ่งเป็นที่ไม่ดีหรือนรกก็ได้

ข้าวของเครื่องใช้ชาวเมียนทำมาหากินโดยการทำไร่เลื่อนลอย พืชหลักที่ปลูก ได้แก่ ฝิ่น ข้าวโพด มันฝรั่ง พริก ฝ้าย มันเทศ เป็นต้น ชาวเมียนมีฝีมือในการทำเครื่องประดับเครื่องเงิน เย็บปักถักร้อย ทำมิด จอบ ขวาน เคียว เป็นต้น ชาวเมียนชำนาญงานปักซึ่งเป็นการปักแบบตัน ที่นำอัครรรยคือพวกเมียนจะปักผ้าจากด้านหลังและจะไม่เห็นสายทั้งหมดจนกว่าจะพลิกผ้ามาดู ส่วนการปักเข็มไขว้หรือปักแบบครอสติชที่นิยมกันมากในปัจจุบันนั้น เพิ่งเข้ามาเมื่อ 50 - 60 ปีนี้เอง

ภาษา เมียนมีความสัมพันธ์ใกล้ชิดกับภาษาม้งมากกว่าภาษาชาวเขาอื่นๆ เมียนได้รับอิทธิพลจากจีนมาเป็นคำเดียวโดดๆ ไม่มีภาษาเขียนเป็นของตัวเอง

เครื่องดนตรี ของเมียนมีลักษณะเป็นการเล่นดนตรีแบบง่ายๆ ไม่ซับซ้อน โอกาสในการเล่นดนตรีของเมียนค่อนข้างจำกัด คือ ดนตรีของเมียนจะมีโอกาสนำออกมาเล่นได้ก็เฉพาะ เพื่อใช้เป็นส่วนประกอบในการดำเนินพิธีกรรมใหญ่ๆ หรือสำคัญๆ ตามตำราพิธีกรรมระบุไว้ว่า ต้องใช้เครื่องดนตรีประกอบเท่านั้น เช่น การแต่งงาน พิธีบวช พิธีงานศพ พิธีกรรมตั้งวิญญาณคนตายจากนรก (เซวตะหั่ว) เป็นต้น และในบางพิธีกรรมเหล่านี้ การใช้เครื่องดนตรีร่วมประกอบพิธีกรรมยังไม่อาจใช้เครื่องดนตรีครบทุกประเภทอีกด้วย ทั้งนี้ขึ้นอยู่กับชนิดของพิธีกรรม และคุณสมบัติของบุคคลที่เป็นเจ้าของพิธีกรรม เช่น ดนตรีประกอบพิธีกรรมแก่ผู้ตายที่ไม่เคยผ่านการบวชใหญ่ จะใช้ปีไม่ได้ หรือพิธีตั้งวิญญาณคนตายขึ้นจากนรก จะใช้เครื่องดนตรีเพียงแค่ฉาบและกลองเท่านั้น นอกจากกรณีเพื่อเป็นส่วนประกอบทางพิธีกรรมดังกล่าวแล้ว ดนตรีของเมียนไม่มีโอกาสส่งเสียงสำเนียงให้ผู้อื่นได้ยินอีกแม้แต่การฝึกซ้อม

ประเภทเป่า ปี หรือภาษาเมียนเรียกว่า (จยัด) : เมียนมีปีเพียง 1 ชนิด ทำด้วยทองแดง ทองเหลือง เจาะรูตามลักษณะของปีโดยทั่ว ๆ ไป มีความยาวประมาณไม่น้อยกว่า 50 ซม.

ประเภทเครื่องตี กลอง : ภาษาเมียนเรียกว่า “โฌย, ล่อโฌย” เป็นกลองสองหน้าหุ้มด้วยหนังโค มีขนาดเส้นผ่านศูนย์กลางตั้งแต่ 30 - 60 ซม. ไม้ที่ใช้ทำกลองต้องเป็นไม้ (ตะจุงกง) และจะมีไม้ที่มีขนาดเล็กเสียบอยู่รอบ ๆ กลองทั้งหมด 300 อัน ช้อง : ภาษาเมียนเรียกว่า “ม้ง” ทำด้วยโลหะผสมทองแดง มีรูปร่างเหมือนฆ้องไทยโดยทั่ว ๆ ไป มีเส้นผ่านศูนย์กลางตั้งแต่ 15 - 25 ซม. ฉาบ : ภาษาเมียนเรียกว่า “ฉาเจ็ย, ฉาว” ทำจากทองเหลือง (ต่งแปะ) มีลักษณะกลมเช่นเดียวกับฉาบของชาวไทย และมีสองอันใช้ตีประกบเข้าด้วยกัน

ที่อยู่อาศัย ลักษณะบ้านเรือนชาวเมียนนิยมสร้างบ้านที่สูงกว่าระดับน้ำทะเลประมาณ 1,000 - 1,500 เมตร ปัจจุบันชาวเมียนบางกลุ่มอาศัยอยู่พื้นที่ราบ ทั้งนี้ขึ้นอยู่กับความสะดวกในการประกอบอาชีพ และการปกครองของทางราชการ บ้านของเมียนมักหันหลังสู่เนินเขา หากอยู่พื้นที่ราบมักหันหน้าออกสู่ถนน ผังบ้านเป็นรูปสี่เหลี่ยมผืนผ้า ปลูกคร่อมดินมีห้องนอนแบ่งแยกย่อยเป็นหลาย ๆ ห้อง ภายในบ้าน พ่อแม่แยกห้องให้ลูกสาวเมื่อเห็นว่าลูกสาวเริ่มเป็นสาวแล้ว ทั้งนี้เพื่อความสะดวกในการเลือกคู่ของหญิงสาวตามประเพณีการเที่ยวสาว มีห้องครัวแยกไปอีกห้องหนึ่ง และมีบริเวณห้องใหญ่เป็นที่โล่งมีแคร่ หรือเตียงไว้นั่งเล่น หรือสำหรับ

แขกมูมโตมูมหนึ่งของห้อง ในบ้านไม่มีหน้าต่าง แต่มีประตูเข้าออกหลายทาง ประตูที่สำคัญที่สุด คือประตูผี หรือประตูใหญ่ เป็นประตูที่ใช้ติดต่อกับวิญญาณ หรือแสดงการเพิ่ม หรือลดสมาชิกของตระกูล เมื่อมีพิธีศพ หรือแต่งงานจะต้องใช้ประตูนี้เป็นทางเข้าและออก เวลาปกติ ทุกคนสามารถเดินเข้าออกทางนี้ได้ ประตูจะตรงกันข้ามกับหิ้งผี หรือเมียนเตีย ก่อนสร้างบ้านต้องเอาดวงเกิดของหัวหน้าครอบครัว ไปดูว่าประตูผีนี้จะหันหน้าไปทางทิศใด ก็จะตั้งบ้านตามทางที่สอดคล้องกับดวงของผู้นำครอบครัว ครอบครัวส่วนใหญ่เป็นครอบครัวขยาย เมื่อผู้ชายเมียนแต่งงานจะนิยมนำภรรยาของตนมาอยู่กับฝ่ายพ่อแม่ของตนเอง



2. กลุ่มชาติพันธุ์สะเตียง

บ้านสะเตียง ตั้งอยู่ทางด้านทิศตะวันตกของตัวเมืองเพชรบูรณ์ มีถนนบูรกรรมโกวิทเป็นเส้นหลักผ่านกลางชุมชนวังเป็นแนวตะวันออก-ตะวันตก มีลำน้ำไหลจากเทือกเขาป่าแดงทางทิศตะวันตกมารวมกับคลองसान และไหลลงไปรวมกับแม่น้ำป่าสักทางทิศตะวันออก เป็นชุมชนเก่าแก่โบราณดังปรากฏในเอกสารจดหมายเหตุรัชกาลที่ 3 เรื่องการเกิดศึกเจ้าอนุวงศ์ มีปรากฏการตั้งค่ายทหารของกองทัพลาวที่ทุ่งนาบ้านสะเตียง คำว่า “สะเตียง” น่าจะมาจากคำว่า “สะเตียง” ในภาษาเขมรซึ่งแปลว่า คนป่า (อ้างใน กำพล จำปาพันธ์, ๒๕๕๕ : ๔๕) ทั้งนี้อาจเป็นเพราะบริเวณบ้านสะเตียงนั้นอยู่ติดกับพื้นที่ป่าทางทิศตะวันตกของเมืองเพชรบูรณ์ และอาจเป็นหมู่บ้านของชาวข่าหรือชาวละว้า (ลัวะ) ซึ่งเป็นกลุ่มชนดั้งเดิม หรืออาจถูกกวาดต้อนมาจากบ้านเมืองทางฝั่งซ้ายแม่น้ำโขงตั้งแต่สมัยกรุงธนบุรีก็เป็นได้ ในปัจจุบันนี้ภายในเขตอำเภอเมืองเพชรบูรณ์และบางส่วนของอำเภอหนองไผ่ก็ยังมีกลุ่มชนที่สันนิษฐานว่าสืบเชื้อสายมาจากชาวลัวะปรากฏอยู่ (อ้างใน ธีระวัฒน์ แสนคำ, ๒๕๕๖ : ๙๗) บ้านสะเตียงเป็นชุมชนขนาดใหญ่มีพื้นที่อาณาเขตทั้งในเขตเทศบาลฯ และเลยไปถึงนอกเขตเทศบาลฯ ซึ่งจะเรียกตัวเองว่าเป็นคนสะเตียง โดยเริ่มตั้งแต่บริเวณวัดช้างเผือก และซอยตากลอย ไล่ไปเรื่อยคือ แยกโพธิ์ล้ม โคนนารายณ์ บ้านเด่น คลองसान สี่แยกบ้านสะเตียง แยกหมอกาว ไปจนนอกนอกเขตเทศบาลฯ ของตำบลสะเตียง หมู่ 6 หมู่ 7 บ้านตระกุดบง หมู่ 8 บ้านไร่

คนสะเตียงเป็นคนไม่ยอมคน เป็นคนสู้คน แต่ในระหว่างหมู่พวกหรือหากใครได้คบแล้วจะเห็นได้ว่าคนสะเตียงจะเป็นคนน่ารัก จิตใจดี จริ่งใจ รักใครรักจริง แต่งกายเรียบง่าย เป็นคนทำงานหนัก หนักเอาเบาสู้ ไม่เกียจงาน มีน้ำใจ รักสามัคคีกัน เป็นห่วงเป็นใยคนบ้านเดียวกัน ไม่ว่าใครจะมีงานอะไรก็จะไปช่วยงานกันทั้งชุมชนคนละไม้คนละมือ คนสะเตียงเวลาเจอกันจะทักทายและคุยกันเสียงดัง คำด่าและคำหยอกของภาษาสะเตียงจะเป็นคำเดียวกัน เช่น ถ้าออกเสียงสั้น ๆ ก็จะเป็นคำหยอก แต่ถ้าคำเดิมนั้นลากเสียงยาว ๆ ก็จะกลายเป็นคำด่าไป นอกจากนั้น คนสะเตียงยังเป็นคนชอบสนุกสนาน มีการละเล่นและประเพณีต่าง ๆ เป็นของตนเองเช่น เพลงฉ่อยบ้านสะเตียง ประเพณีกองเจดีย์ทรายกลบธาตุ ประเพณีก่อกองข้าวเปลือก และประเพณีทอดผ้าป่าประจำปีของวัดทุ่งสะเตียงและวัดช้างเผือก เป็นต้น ส่วนอาหารขึ้นชื่อของคนสะเตียงนั้น นอกจากขนมจีนน้ำยาแล้ว ก็ต้อง แกงบอน แกงขี้เหล็ก หมี่แดง ทอดมันหัวปลี ยำแดง น้ำพริกปลาร้าฝักนึ่งกะทิ ฯลฯ เครื่องแต่งกาย ผู้หญิง นุ่งโจงลายละเอียด สวมเสื้อคอกระเช้าผ้าพาดบ่า ผู้ชาย นุ่งกางเกงขาก๊วย ผ้าขาวม้าคาดเอว สวมเสื้อคอกลม อาหาร แกงบอน แกงขี้เหล็ก ยำหยวก หมี่แดง ทอดมันหัวปลี ยำแดง น้ำพริกปลาร้าฝักนึ่งกะทิ ข้าวของเครื่องใช้ เครื่องจักรสาน เช่น กระจัง ลอบ ไซ ฯลฯ



3. กลุ่มชาติพันธุ์ลาวครั้ง

ในเขตภาคกลางตอนบนนั้น มีหลักฐานประวัติความเป็นมา พบว่าบรรพบุรุษได้อพยพมาจากอาณาจักรเวียงจันทน์ และหลวงพระบางพร้อมกับลาวกลุ่มอื่นๆ ได้อพยพเข้ามาในประเทศไทยด้วยเหตุผลที่ทางการเมืองและเป็นเชลยศึกยามสงคราม อาศัยอยู่บริเวณภาคกลางของประเทศไทย จากการสันนิษฐานของสิริวัฒน์ คำวันสา ได้กล่าวว่า ลาวครั้ง เป็นชื่อของภาษาและกลุ่มผู้มีเชื้อสายลาวกลุ่มหนึ่งซึ่งอาศัยอยู่ในภาคกลางของประเทศไทย เช่น จังหวัดนครปฐม จังหวัดสุพรรณบุรี จังหวัดชัยนาท จังหวัดอุทัยธานี ฯลฯ ลาวครั้งมักจะเรียกตนเองว่า “ลาวซี้ครั้ง” หรือ “ลาวคั้ง” ความหมายของคำว่า “ลาวครั้ง” ยังไม่ทราบความหมายที่แน่ชัดบางท่านสันนิษฐานว่ามาจากคำว่า “ภูซัง” ซึ่งเป็นชื่อของภูเขาที่มีลักษณะคล้ายระฆัง อยู่ทางด้านตะวันออกเฉียงเหนือของหลวงพระบางในสาธารณรัฐประชาธิปไตยประชาชนลาว อันเป็นถิ่นฐานเดิมของลาวครั้ง และวัลลียา วัชรภรณ์ ได้สรุปจากหลักฐานทางประวัติศาสตร์ว่าชาวลาวครั้งถูกกวาดต้อนเข้ามาในประเทศไทยในรัชสมัยพระเจ้ากรุงธนบุรี ปีพุทธศักราช 2321 และในรัชสมัยของพระบาทสมเด็จพระพุทธยอดฟ้าจุฬาโลกมหาราช ในปีพุทธศักราช 2334 ไม่มีใครก็ปีหนึ่งอย่างแน่นอน เพราะไทยยกกองทัพไปตีเมืองหลวงพระบาง และกวาดต้อนครอบครัวของชาวลาวมาในช่วงนั้น เนื่องจากแพ้สงคราม

ลักษณะทั่วไปของลาวครั้ง คือมีรูปร่างค่อนข้างไปทางสูงหรือสันทัด ทั้งหญิงและชายผิวค่อนข้างเหลือง ตาสองชั้น ใบหน้าไม่เหลี่ยมมากจมูกมีสัน ผมเหยียดตรง ชอบนุ่งผ้าสีนวลคลุมเข้า นุ่งซิ่นหมี่มีดอก ลาวครั้งมีเอกลักษณ์ทางวัฒนธรรม ในการทอผ้าเพื่อใช้ในชีวิตประจำวัน และใช้ประกอบพิธีกรรมต่างๆ โดยเฉพาะเทศกาลต่างๆ ซึ่งจากเอกสารสรุปความเป็นมาของลาวครั้ง ได้ 2 ประเด็น คือ ประเด็นที่ 1 มาจากชื่อของภูเขา ในอาณาเขตของอาณาจักรหลวงพระบาง ที่มีรูปร่างเหมือนกับระฆัง จึงทำให้เรียกชื่อตามนั้น คือ ลาวภูซัง และ เรียกกันจนเพี้ยนกลายเป็น ลาวครั้ง ประเด็นที่ 2 สันนิษฐานว่าสาเหตุที่เรียกชื่อกลุ่มของตนเองมาตั้งแต่โบราณว่า ลาวครั้ง เป็นการเรียกตามชื่อของครั้งที่นิยมนำมาใช้ย้อมสีผ้าให้เป็นสีแดง เพื่อใช้ในการทอเป็นเครื่องนุ่งห่ม (ผู้ใหญ่วิวัฒน์กร ศรีพรมมา, สัมภาษณ์, 2555)

ในสมัยรัตนโกสินทร์ตอนต้น สงครามระหว่างไทยลาว เป็นเหตุให้ชาวลาวหลายชนเผ่าต้องถูกกวาดต้อนเข้ามาอยู่บริเวณภาคกลางของไทย คนกลุ่มน้อยเหล่านั้นก็แยกกันอยู่ตามกลุ่มวัฒนธรรมย่อยของตน หนึ่งในนั้นก็คือ ชุมชนลาวครั้ง ชาวลาวครั้งนี้ อพยพมาจากเมืองหลวงพระบาง เมื่อปี พ.ศ. 2427 ผู้นำกลุ่มลาวครั้งได้ย้ายถิ่นฐานจากบ้านเขากระจิว จ.กาญจนบุรี (ปัจจุบันคือ อ.อุทุมพร จ.สุพรรณบุรี) มายังบริเวณบ้านกุดจอก ซึ่งแต่เดิมเป็นป่า ได้ตั้งถิ่นฐานบ้านเรือนอยู่บริเวณริมบึงที่มีดอกจอกขึ้นอยู่เต็มบึง ตามภาษาของชนกลุ่มนี้เรียก “บึง” ว่า “กุด” จึงได้ตั้งชื่อหมู่บ้านว่า “บ้านกุดจอก” วัดเก่าแก่คู่บ้านกุดจอก เป็นศูนย์กลางของชาวบ้านก็คือ “วัดศรีสโมสร” ในอดีตชาวบ้านได้ค้นพบเจอบอสส์เก่าที่พังแล้ว บริเวณบึงกุดจอก เหลือเพียงฝาผนังและพระพุทธรูปทำด้วยศิลาแลง คาดว่าเป็นพระประธาน จากนั้นจึงเรียกขานตามๆ กันมาว่า “หลวงพ่อเดิม” ไม่นานจึงได้บูรณปฏิสังขรณ์บริเวณวัด ส่วนองค์หลวงพ่อเดิม ซึ่งเศียรของท่านไม่สมบูรณ์อยู่แล้วตั้งแต่แรกพบ ไม่มีการบูรณะเพิ่มเติมเนื่องจากไม่มีที่มาในด้านศิลปะที่ชัดเจน ทั้งนี้ในวันแรม 2 ค่ำ เดือน 4 ของทุกปี ทางวัดจะจัดงานปิดทองหลวงพ่อเดิม มีคนในท้องถิ่นมาร่วมงานอย่างมากมาย คนไทยเชื้อสายลาวครั้งมีวัฒนธรรมเป็น

เอกลักษณ์ของตนเองได้แก่ ภาษา การแต่งกาย ประเพณี และพิธีกรรมความเชื่อ ต่างๆ โดยได้ถือปฏิบัติสืบทอดกันมาเป็นระยะเวลายาวนาน อีกทั้งภาษาที่ใช้ คือภาษาลาวครั้ง นักภาษาศาสตร์ได้จัดภาษาลาวครั้งอยู่ในตระกูลภาษาไทย-กะได



การแต่งกายของคนไทยเชื้อสายลาวครั้ง จะมีแบบฉบับเป็นของตนเอง ซึ่งนำวัสดุจากธรรมชาติในท้องถิ่นคือ ฝ้าย และไหม ที่เป็นวัสดุในการทอ เทคนิคที่ใช้มีทั้งการจกและมัดหมี่ ผ้าที่เป็นเอกลักษณ์ที่โดดเด่นของชาวลาวครั้งคือ ผ้าชิ้นมัดหมี่ ต่อตีนจก ซึ่งมีลายผ้าเป็นเอกลักษณ์เฉพาะท้องถิ่น และผ้าขาวม้า 5 สีมียลวดลายหลากหลายและสีที่ใช้เป็นสีที่ได้จากธรรมชาติ เช่นสีเหลืองนำมาจากหัวขมิ้น สีดำนำมาจากมะเกลือ + เทา (ตะไคร่น้ำ) สีครามได้มาจากต้นครามผสมกับปูนกินหมาก สีแดงได้มาจากครั่ง นอกจากนี้จะทอไว้เพื่อใช้ในครัวเรือนแล้ว ยังทอเพื่อการจำหน่ายเป็นรายได้เสริมจากอาชีพหลัก และอาชีพหลักก็คือ เกษตรกรรม เนื่องจากสภาพดินเหมาะแก่การเพาะปลูกเป็นอย่างมาก ความสามัคคีของลาวครั้ง ชาวลาวครั้งจะมีความสามัคคีกันอย่างมากไม่ว่าจะเป็นการช่วยเหลือกัน ไม่ว่าจะเป็กลุ่มของเครือญาติหรือเพื่อนบ้าน เช่น ลงแขกเกี่ยวข้าว ทำไร่ หรือแม่แต่งงานบุญ งานศพ งานรื่นเริงต่างๆ ชาวบ้านก็จะมาช่วยงานกันเป็นจำนวนมาก ตั้งแต่เริ่มงานจนงานเสร็จเรียบร้อย ชุมชนวัฒนธรรมลาวครั้งบ้านกุดจอก มีเอกลักษณ์ที่โดดเด่นในด้านการอนุรักษ์วัฒนธรรมประเพณีของตนเองไว้อย่างเหนียวแน่น อาทิเช่น ประเพณีบายศรีสู่ขวัญต้อนรับผู้มาเยี่ยมเยือน ภาษาพูด ดนตรีพื้นเมือง อาหารท้องถิ่น ภูมิปัญญาเกี่ยวกับการทำขนมจีนโบราณ ภูมิปัญญาพื้นบ้านในด้านการรักษาด้วยสมุนไพร การนวดแผนโบราณ วิถีชีวิตการทำนาปลูกข้าวตามฤดูกาล การผลิตข้าวซ้อมมือ การแต่งกายด้วยผ้าทอพื้นบ้าน การทอผ้าลวดลายที่มีเอกลักษณ์คือ ผ้าขิด ผ้าจกและผ้ามัดหมี่ ทอทั้งผ้าฝ้ายและผ้าไหม ผ้าทอที่ใช้ในพิธีทางศาสนา ผ้าคลุมหัวนาค ผ้าห่อคัมภีร์ ผ้าทอใช้ในชีวิตประจำวัน ผ้าชิ้นผ้าขาวม้า หมอนน้อย หมอนเท้า ถุงขนมเส้น และมีการจัดงานประเพณีท้องถิ่นที่ได้ยึดถือกันมายาวนาน โดยเฉพาะงานประเพณีสงกรานต์ “ต๋อนฮับสังขาร บุญสงกรานต์ปีใหม่ไทย” ซึ่งถือได้ว่าเป็นงานประเพณีที่สำคัญของจังหวัดชัยนาท มีศูนย์ชาติวิถีชีวิตชุมชนได้แก่ การทอผ้า การสีข้าวและการตำข้าวแบบโบราณ การทำข้าวกล้อง การจักสานไม้ไผ่ และศูนย์แพทย์แผนไทย เป็นต้น ชุมชนลาวครั้งบ้านกุดจอก ก็เหมือนกับชนเผ่าทั้งหลายในเอเชียอาคเนย์ที่เชื่อในเรื่องสิ่งศักดิ์สิทธิ์ และสิ่งที่อยู่เหนือธรรมชาติทั่วไป ซึ่งสิ่งเหล่านี้มีอิทธิพลต่อวิถีชีวิตความเป็นอยู่เป็นอย่างยิ่ง เป็นการเพิ่มขวัญกำลังใจ และความมั่นใจ ในการทำมาหากินและการดำเนิน

ชีวิตของตน ซึ่งชาวบ้านกุดจอกส่วนใหญ่ประกอบอาชีพเกษตรกร อาทิ ทำนา ทำสวน ทำไร่ เลี้ยงสัตว์ พิธีกรรมต่าง ๆ ที่สืบทอดต่อกันมาจนเป็นประเพณีล้วนสะท้อนถึงความต้องการในวิถีชีวิตเรื่อง น้ำและความอุดมสมบูรณ์ อันเป็นสิ่งจำเป็นสำหรับสังคมเกษตร เช่น การเปิดขุ่ยข้าว การเรียกขวัญข้าว นอกจากนั้นในแต่ละช่วงเดือนชาวบ้านยังร่วมทำบุญที่วัดตามความเชื่อในพุทธศาสนาเพื่อสะท้อนความต้องการความคุ้มครองจากเทพสิ่งศักดิ์สิทธิ์และความศรัทธา ที่มีต่อพุทธศาสนา เพื่อความสงบสุขในชีวิตของตนเองและครอบครัว เช่น พิธีทำบุญกลางบ้าน วันสงกรานต์ วันเข้าพรรษา ออกพรรษา (ผู้ใหญ่นิวฒนากร ศรีพรหมมา, สัมภาษณ์, 2555)

4. กลุ่มชาติพันธุ์พวน

ชาวไทยพวน แต่เดิมตั้งถิ่นฐานอยู่ในแคว้นเชียงขวางประเทศลาว ได้ชื่อว่าพวนเพราะว่าเชียงขวางมีแม่น้ำสายสำคัญไหลผ่านพื้นที่ “ชื่อแม่น้ำพวน” ชาวพวนนิยมตั้งถิ่นฐานสร้างที่ทำกินบริเวณลุ่มแม่น้ำจึงเลือกสถานที่บ้านเรือนอยู่ตามแม่น้ำลำคลอง สังเกตได้จากชาวไทยพวนอำเภอปากหลี่ จะสร้างบ้านอยู่ตามลำคลองตลอดแนว เชื่อกันว่าชาวไทยพวน อพยพเข้ามาในสมัยสมเด็จพระยามหากษัตริย์ศึกยกทัพไปตีเมืองเวียงจันทน์และหัวเมืองต่างๆ และได้กวาดต้อนเอาลาวเวียงจันทน์ ลาวพวนและลาวโซ่ง มาไว้ที่เมืองร้าง เช่น เมืองสระบุรี ลพบุรี นครนายก และฉะเชิงเทรา ชาวไทยพวนอาศัยอยู่ในจังหวัดเพชรบูรณ์ ตำบลคงขุย อำเภอชนแดน อำเภอหนองไผ่ ตำบลสระกรวด อำเภอศรีเทพ เขาลาง ชับไทร์

ลักษณะปัจจัยพื้นฐาน

การแต่งกาย การแต่งกายของชาวพวน ชายนุ่งกางเกง และผ้าถุงโจงกระเบน ผ้าขาวม้าพาดบ่าหรือคาดเอว ผู้หญิงนุ่งผ้าซิ่น ผ้าขาวม้ารัดนม เรียกว่าแห้งตุ้ ทั้งชายหญิงไม่สวมเสื้อ แต่เวลาไปไร่นาต้องสวมเสื้อผ้าสีดำ หรือสีคราม หญิงสวมเสื้อรัดตัวแขนยาวถึงข้อมือ กระดุมเสื้อลักษณะกลมทำจากเงินติดเรียงกันลงมาตั้งแต่คอถึงเอว ชายและหญิงเมื่อโกนผมไฟแล้วผู้หญิงจะไว้ผมจุก พออายุ 14 – 16 ปีจะไว้ผมยาว เมื่อถึงอายุ 18 – 19 ต้องไว้ผมทรงโค้งผมคือหยีบเอาผมที่ปล่อยลงไปมาทำเป็นรูปโค้ง พออายุ 20 ปีขึ้นไปจะต้องนำผมมาขมวดเป็นกระจุกไว้ที่กลางศีรษะ เรียกว่า เก้าผมจุกกระเทียมและต้องปักหมามแน่น เมื่อแต่งงานแล้วจะเลิกปัก ส่วนผู้ชายจะโกนผมจนโตเป็นหนุ่มจึงไว้ผมยาว

ที่อยู่อาศัย บ้านเรือนของชาวพวนเป็นเรือนสูง ใต้ถุนเรือนใช้ประโยชน์หลายอย่าง เช่น ทำคอกวัวควาย เล้าเป็ดไก่ ตั้งเครื่องสำหรับผูกหูกทอผ้า หลังคาทรงมะนิลาหันหน้าไปทางทิศตะวันตก ไม้เครื่องบนผูกมัดด้วยหวาย หลังคามุงด้วยหญ้าคา ถ้าเป็นผู้มีฐานะดี จะมุงด้วยกระเบื้องไม้เรียกว่า ฟาก ฤกษ์ในการปลูกคือเวลาเช้า การปลูกเรือนจะเสร็จในวันเดียวประมาณ 5 – 6 โมงเย็น ต่อจากนั้นจะเป็นหน้าที่ของฝ่ายหญิงบางพวกทำ เล้าไก่ ทำเตาไฟ การขึ้นบ้านใหม่เจ้าของบ้านต้องหอบสิ่งของขึ้นไปได้แก่ ไชหัว หมูแห ไม้ค้อน สิว และหอก ต่อจากนั้นจะมีคนถือเสื่อ ที่นอน ถาดข้าว จาน เมื่อญาติพี่น้องมาพร้อมกันแล้วก็เริ่มพิธีสู่วิวเรือนตามประเพณี การนอนเรือนใหม่จะต้องมีคนนอนให้ครบทุกห้องเป็นเวลา 3 คืน คืนที่ 4 เจ้าบ้านจะต้องจัดทำข้าวต้มขนมหวานเลี้ยงญาติพี่น้อง ที่มานอนเป็นเพื่อนเมื่อเจ้าบ้านจัดบ้านเสร็จคนที่เข้าออกห้องนอนได้ต้องเป็นคนในครอบครัว

ภาษา ชาวไทยพวนจะพูดได้ทั้งภาษาไทยกลาง และภาษาไทยพวน โดยจะใช้ภาษาไทยกลางพูดกับคนต่างถิ่น ภาษาพูดของไทยพวนมีสำเนียงไพเราะ ซึ่งจะแตกต่างจากภาษาพูดของลาวเวียง ที่มีสำเนียงสั้นๆ ห้วนๆ ส่วนภาษาเขียนเดิมใช้อักษรไทยน้อย จารึกลงใบลาน เพื่อใช้อ่านในงานพิธีต่างๆ ในสมัยพระบาทสมเด็จพระมงกุฎเกล้าเจ้าอยู่หัว รัชกาลที่ 6 ในปี พ.ศ. 2465 ได้ตามพระราชบัญญัติประถมศึกษาขึ้น และบังคับใช้ทั่วประเทศ ชาวไทยพวนจึงได้ศึกษาภาษาไทยอย่างจริงจัง อีกทั้งสนับสนุนให้ลูกหลานศึกษาภาษาไทยกันมากขึ้น และมีการแต่งงานกับคนภาษาอื่น ทำให้เกิดการผสมผสานด้านภาษาทำให้อักษรไทยน้อย และอักษรธรรมดาลดความสำคัญลง ไม่มีการสืบทอดภาษาเขียนสู่ชนรุ่นหลัง ในปัจจุบันจึงมีผู้ที่สามารถอ่านใบลานได้น้อย

อาชีพ เมื่อว่างจากการทำไร่ทำนาก็จะทำงานหัตถกรรม ผู้ชายสานกระบุง ตะกร้า เครื่องมือหาปลา ส่วนผู้หญิงจะทอผ้า ซึ่งรู้จักกันแพร่หลายในชื่อ ผ้ามัดหมี่ลพบุรี



5. กลุ่มชาติพันธุ์ลีซอ

ประวัติศาสตร์ความเป็นมาและความหมายของชื่อหมู่บ้านเพชรดำเป็นหมู่บ้านที่อพยพมาจากที่อื่นประมาณ 21 - 50 ปี โดยตั้งชื่อตามกองร้อยชาวเขาอาสาสมัครที่ 32 เพื่อต่อสู้กับ ผ.ก.ค. เป็นฐานทหาร ประมาณปี พ.ศ. 2520 ชื่อกองร้อยเพชรดำ หรือฐานเพชรดำ จึงเป็นชื่อหมู่บ้านเพชรดำในปัจจุบันชาวลีซออาศัยอยู่ในจังหวัดเพชรบูรณ์ บ้านเพชรดำ ตำบลเขาค้อ อำเภอเขาค้อ จังหวัดเพชรบูรณ์อาศัยร่วมกับเผ่าเมี่ยน (เย้า) ไทยพื้นราบ และอาหู่

ลักษณะปัจจัยพื้นฐาน

ภาษา ไม่มีภาษาเขียนบางหมู่บ้านใช้อักษรโรมันที่พวกมิชชันนารีสอนไว้ พวกลีซออพยพรุ่นรุ่น ผู้ชายจึงพูดได้หลายภาษา เช่น จีน ไทยใหญ่ ลาว ไทย และอีก้อ ลีซอมีคำนำหน้าชื่อคำว่า “อา” ใช้ได้ทั้งผู้หญิงและผู้ชาย แต่ถ้าผู้หญิงลงท้ายด้วย “ม่า”



6. กลุ่มชาติพันธุ์ไทยเบ็ง หรือ ไทยเต็ง หรือ ไทยโคราช

เป็นกลุ่มชนอีกท้องถิ่นหนึ่งที่ตั้งบ้านเรือนอยู่บริเวณลุ่มแม่น้ำป่าสัก และยังตั้งถิ่นฐานกระจัดกระจายอยู่ในจังหวัดอื่นๆ ชาวไทยเบ็งอาศัยอยู่ในจังหวัดเพชรบูรณ์ บ้านนาตะกรุด ตำบลศรีเทพ อำเภอศรีเทพ หมู่ 1 บ้านวังใหญ่ อำเภอวิเชียรบุรี

ลักษณะปัจจัยพื้นฐาน

การแต่งกาย ผู้หญิงใช้เสื่อกระโจม เสื่ออีแปะ ต่อมาเป็นเสื่อปกฮาวาย ปกเข็ด และปกตามสมัยนิยม ผ้านุ่งคือผ้าโจงกระเบน และนุ่งผ้าถุง ผู้ชายใช้เสื่อคอกกลม เสื่อกวยเฮง คอกระบอก ต่อมาเป็นปกฮาวาย ปกเข็ด นุ่งผ้าโจงกระเบน กางเกงขาก๊วย กางเกงแพร กางเกงขาสั้น กางขายาว และผ้านุ่งตาทหาร การแต่งกายของชาวไทยเบ็งยังคงรักษารูปแบบการแต่งกายจนถึงปัจจุบัน

ที่อยู่อาศัย คล้ายกับเรือนไทยแบบโคราช แบบไทยลาว ลักษณะที่หน้าสนใจของบ้านในท้องถิ่นคือ การทำฝายบ้าน ที่ใช้วัสดุเป็นฝายปาก ฝาค้อ เพราะต้นค้อที่นำมากรุผนังทำฝายนั้น เป็นพืชถิ่นแถบลุ่มแม่น้ำป่าสักปัจจุบันนิยมสร้างบ้านเรือนไม้ใต้ถุนสูง หลังคาทรงปั้นหยา ทรงมนิลา

อาหารการกิน ประเภทเนื้อปลา ผักพื้นเมือง ข้าวเจ้า ไม่นิยมกินอาหารใส่กะทิหรือทอด

อาชีพ ส่วนใหญ่มีอาชีพทางเกษตรกรรม

ภาษา ไทยเบ็ง (ไทยกลางเพี้ยนเหนือ และน้ำเสียงทวนสั้น)

ประเพณีและวัฒนธรรม คล้ายกับชาวไทยในภาคกลาง เทศน์มหาชาติ ทำบุญในวันสำคัญทางพระพุทธศาสนา ตูษ สงกรานต์ ก่อพระเจดีย์ทรายลอยกระทง ทอดกฐิน ทอดผ้าป่า สารท ทำบุญกลางบ้าน แห่นางแมว รับท้องข้าว รับขวัญข้าว



7.กลุ่มชาติพันธุ์ม้ง

ชาวม้ง เป็นสาขาหนึ่งของชนชาติจีนเป็นกลุ่มจีนเก่า มีชื่อเรียกอีกชื่อหนึ่งว่า “แม้ว” แต่คนเหล่านี้เรียกตนเองว่า “ม้ง” แต่เดิมอาศัยบริเวณแม่น้ำเหลือง แถบมณฑลยูนนาน กวางสี กวางเจาในประเทศจีนเมื่อราว 2,000 ปีก่อนคริสตกาลสมัยนั้นม้งเคยต่อต้านการขยายตัวของจีน ในที่สุดก็เป็นฝ่ายพ่ายแพ้และถูกบังคับให้ยอมรับวัฒนธรรมจีน ม้งส่วนมากจึงถอยร่นเข้าไปอยู่ในพื้นที่ที่ยากแก่การเข้าถึง ในช่วงพุทธศตวรรษที่ 23 และ 34 ชาวม้งได้อพยพมาทางตอนใต้ เข้าสู่ตั้งเกีย และประเทศญวน ได้มีการสู้รบ กับญวน แต่ต่อมาได้ถอนตัวออกจากที่ราบ และจากนั้นค่อยๆ ถอยกลับขึ้นสู่ภูเขา นอกจากนี้ยังมีม้งอีกพวกหนึ่ง อพยพเข้าสู่พม่า และตั้งถิ่นฐานอยู่บริเวณภูเขาเช่นเดียวกัน บางส่วนอพยพจากประเทศลาวและพม่าเข้าสู่ประเทศไทยมาอาศัยอยู่ทางเหนือของประเทศไทย ม้งในประเทศไทยแบ่งได้เป็น 2 กลุ่มคือ ม้งน้ำเงิน (ม้งลาย ม้งดำ ม้งดอก) และม้งขาว โดยแบ่งจากความแตกต่างภาษา เครื่องแต่งกาย และชื่อที่พวกเขาเรียกตนเอง ชาวม้งอาศัยอยู่ในจังหวัดเพชรบูรณ์ ตำบลเข็กน้อย อำเภอเขาค้อ จังหวัดเพชรบูรณ์

ลักษณะปัจจัยพื้นฐาน

การแต่งกาย ม้งขาวผู้ชายจะนุ่งกางเกงขาก๊วยยาว มีผ้าสีแดงรัดเอว ปลายผ้าปักด้วยลวดลาย เช่นเดียวกัน เสื้อแขนยาวลำตัวสั้น ส่วนผู้หญิงจะนุ่งกระโปรงสีชาวล้วน มีผ้ารัดเอวปักด้วยลวดลาย เสื้อแขนยาวลำตัวยาวปกคอด้านหลังเป็นรูปสี่เหลี่ยมปักด้วยลวดลาย ม้งดำชอบแต่งกายชุดสีดำมากกว่าสีอื่น ผู้ชายสวมเสื้อเปิดให้เห็นท้อง กางเกงโสร่งเป๋ายาวมีผ้าสีแดงรัดเอว ปลายผ้ารัดเอว ปักด้วยลวดลาย เสื้อแขนยาวสาบเสื้อปักด้วยลวดลายลำตัวสั้น ส่วนผู้หญิงจะนุ่งกระโปรงปักด้วยลวดลายอย่างสวยงาม มีผ้าสีดำรัดเอว เสื้อแขนยาว ลำตัวเสื้อยาว มีปกคอเสื้อด้านหลังเป็นรูปสี่เหลี่ยมปักด้วยลวดลาย



ที่อยู่อาศัย รูปแบบของเรือนจะปลูกติดกับพื้นดิน (ชั้นเดียว) โดยใช้ดินเป็นพื้นเรือน ยกพื้นสูงเพียงที่นอนวัสดุที่ใช้สร้างบ้านมักจะหาของที่ได้ตามท้องถิ่นเช่น ไม้ไผ่ ไม้เนื้อแข็ง ไม้เนื้ออ่อน หญ้าคา ใบตอง ใบเหียง ใบก้อ เป็นต้น ภายในบ้านระหว่างมั่งขาวและมั่งน้ำเงินจะแตกต่างกันไป เช่น มั่งขาวจะมีอยู่ 2 ประตู คือประตูหน้า และประตูหลัง สำหรับประตูด้านหน้าของชาวมั่งหรือที่เรียกกันว่า “ประตูขอตรังดำ” ซึ่งถือว่ามีความหมายเป็นประตูที่สำคัญ การประกอบพิธีกรรมจะเข้าออกประตูนี้ ส่วนประตูด้านหลังเรียกว่า “ประตูขอตรังสั่ว” ประตูนี้ไม่ค่อยมีความหมายในการประกอบพิธีกรรม แต่ทั้งสองประตูสามารถใช้ในชีวิตประจำวันได้ ภายในบ้านมีเตาไฟอยู่บนพื้นดินตรงกลางสำหรับผิงไฟ มีที่วางน้ำชาสำหรับรับแขก กับมีเตาไฟใช้ดินก่อ สำหรับวางกระทะต้มผักให้หมูและใช้ประกอบอาหารด้วย ครกตำข้าวอยู่ในบ้านด้านหน้า ข้างๆ ครกมียกร้านสูงประมาณหนึ่งศอกใช้เป็นที่พักข้าวไร่ ข้าวโพด และเครื่องใช้ในการเพาะปลูก กระบองน้ำไม้ไผ่ ผิงไว้ข้างฝา ใกล้ประตูมีแท่นบูชาดวงวิญญาณบรรพบุรุษหรือผีเรือนอยู่ปากตรงกลาง และที่พื้นดินหน้าแท่นบูชาไว้รับแขกมานอนพักโดยจะนำเสื่อลำแพนมาปูให้แขกนอน ส่วนที่นอนเจ้าของบ้านและบุตรจะนอนบนแคร่ข้างฝาบ้าน

ประเพณีวัฒนธรรม ประเพณีปีใหม่ การแต่งงาน สู่ขวัญ กินข้าวใหม่ การเปลี่ยนชื่อ งานศพ จอบลี (การทำบุญแจกข้าว) ลงสีดา ใส่กำไลคอ ขวัญตั้งชื่อ สู่ขวัญตั้งชื่อ

อาชีพ อาชีพส่วนใหญ่ คือ การทำไร่ พืชเศรษฐกิจที่สำคัญของมั่ง คือ กะหล่ำปลี ข้าวไร่ ข้าวโพด ถั่วลิ้นเต่า ขิง ลูกท้อ และลิ้นจี่ เลี้ยงสัตว์ คือการอาศัยธรรมชาติเป็นหลักในการดำรงชีวิต

ภาษา มีผู้ลงความเห็นไม่ตรงกัน ผู้เชี่ยวชาญต่างๆ ได้จัดประเภทภาษามั่งว่าเป็นภาษาในตระกูลมอญ – เขมร (ออสโตรเอเชียติก) ไท – ชินีติก บางท่านถือว่าเป็นภาษามั่ง – เย้า เป็นสาขาหนึ่งของภาษาตระกูลจีน – ทิเบต เพราะมีสำเนียงการพูดคล้ายภาษาจีน

อาหารการกิน โดยทั่วไปแล้วอาหารประจำวันของชุมชนชาวมั่งเข็กน้อยได้แก่ ข้าวเจ้า ผัก และเนื้อสัตว์ สำหรับชาวนั้น ชุมชนชาวมั่งเข็กน้อยนิยมกินผักกับน้ำมันหมู ในเทศกาลปีใหม่มั่งนิยมฆ่าหมูเพื่อเลี้ยงผี เนื้อหมูอันเป็นผลมาจากการเลี้ยงผีจะถูกตัดเป็นชิ้นยาวคลุกกับเกลือ แขนงไว้ที่ไม้ระแนง หลังคาบ้านเพื่อเก็บไว้กินเป็นเวลานานๆ ข้าวเป็นอาหารจำป็นยิ่งของมั่ง บางครั้งจะพบว่ามั่งบางคนรับประทานข้าวกับน้ำธรรมดา โดยไม่มีกับข้าว แสดงว่ามีข้าวกินดีกว่าไม่มีกับข้าว หากขาดแคลนข้าวบริโภคมั่งจะเริ่มวิตกกังวลถึงกับต้องรับประทานข้าวโพดอันเป็นอาหารของสัตว์เลี้ยงในการรับประทานอาหารของชาวเขาเผ่ามั่งนั้นผู้หญิงจะรับประทานอาหารหลังผู้ชายเสมอ มั่งนิยมใช้ตะเกียบซึ่งรับจากวัฒนธรรมจีน

รูปร่างลักษณะ คล้ายจีน ผิวขาวเหลือง หน้าแขก ในตาดำ ริมฝีปากค่อนข้างหนา ฟันขาวไม่เคี้ยวหมาก ไม่มีหนวดเครามาก ผมดำหนา

8.กลุ่มชาติพันธุ์ "ไทหล่มหรือลาวหล่ม"

เมืองหล่มเก่าปรากฏขึ้นครั้งแรกในรัชกาลของ พ่อขุนรามคำแหงมหาราช ในชื่อว่า "เมืองหล่ม" เมื่อเข้าสู่สมัยรัตนโกสินทร์ เมืองหล่มเก่านี้เป็นกลายเป็นเมืองของชาวลาวขนาดใหญ่ และเมื่อมีอพยพมายิ่งขึ้นจากหลวงพระบาง จึงได้มีการตั้งเมืองใหม่บริเวณทางใต้ของเมืองหล่มเก่า ซึ่งก็คือ เมืองหล่มสัก ในปัจจุบัน

ภาษาถิ่นหล่มเก่ามีสำเนียงต่างจากภาษานครไทย และภาษาชาติตระกูลพอสสมควร เช่น หางเสียงท้ายคำจะยกสูงกว่า และไม่ลากเสียงยาว เท่ากับภาษานครไทย ภาษาหล่มเก่าหลายคำได้รับอิทธิพลจากภาษาอีสาน ภาษาหล่มคือภาษาพื้นเมืองดั้งเดิมของคนหล่มเก่าซึ่งผสมผสานกันระหว่างภาษาของลาวหลายกลุ่ม คือ กลุ่มลาวเวียงจันทน์ กลุ่มลาวพวน กลุ่มเชียงขวาง และกลุ่มไชยบุรี เป็นต้น สำเนียงภาษาหล่มจึงแตกต่างจากสำเนียงชาวล้านนา หรือสำเนียงของชาวอีสาน จากการลงพื้นที่จะสังเกตพบว่าภาษาหล่มมีการปะปนภาษาไทยภาคกลางน้อยกว่าภาษานครไทย (ฉันทนา จันท์บรรจง. 2543:48.) (จากหนังสือรายงานการวิจัยเรื่อง การพัฒนาทางสังคมของกลุ่มชนพื้นเมืองเชื้อสายไทย-ลาว ซึ่งตั้งถิ่นฐานอยู่แถบพื้นที่ชายขอบประเทศไทยในจังหวัดพิษณุโลก จังหวัดเพชรบูรณ์ และจังหวัดเลย)

ที่อยู่อาศัย การปลูกบ้านมักทำเป็นใต้ถุนสูง หรือมีเพิงนั่งพักหน้าบ้าน และมีเปลญวนผูกไว้ใต้ถุนบ้าน แต่ละบ้านมักปลูกผักสวนครัวไว้ใช้ในการประกอบอาหาร

ประกอบอาชีพเกษตรกรรมเป็นส่วนใหญ่

อาหารพื้นบ้านชาวไทหล่มมี 2 ประเภท ได้แก่ เมี่ยง ซุบ ตำส้ม ก้อย ลาบ ส้า ส่วนอาหารว่างประเภทขนมหวาน ได้แก่ กลุ่มนึ่งต้ม กลุ่มปิ้ง แกงบวด

ลักษณะนิสัย มีความเป็นอยู่เรียบง่ายไม่มีการวางแผนล่วงหน้า ชอบการรวมกลุ่ม



ประเพณี การแต่งกายของชนพื้นเมืองหล่มสัก ผู้ชายนุ่งกางเกงขายาวหรือครึ่งแข้งหรือนุ่งโสร่ง มีผ้าขาวม้าคาดพุงหรือพาดไหล่ นิยมสักลายช่วงขาที่อ่อนบนถึงเอวตั้งคำกล่าวที่ว่า “เพิ่นว่าขาลายแล้วเอวปลายมันบ่ค่อง คั้นว่าสักนกน้อยงอยแก้มจั่งสีงาม” แต่ต่อมาสักเต็มตัวเพราะได้รับอิทธิพลของชาวภูเขา ที่เข้ามาปะปนในภายหลัง กล่าวว่ถ้าผู้ชายไม่สักลาย สาวๆ จะไม่ให้อาบน้ำท่าเดียวกัน ส่วนผู้หญิงจะนุ่งผ้าขึ้นทอเองด้วยไหมหรือฝ้าย เรียกว่าขึ้นหมี่ ขึ้นมุก มีสีสันสวยงาม มีหัวขึ้นและตีนขึ้นที่ทอพิเศษและสวยงามเย็บต่อกัน เสื้อสมัยก่อนไม่นิยมใส่ ส่วนมากใช้ผ้ารัดหน้าอก และห่มผ้าสไบเฉียงป่าเวลาที่จะไปร่วมงานบุญประเพณีต่างๆ หรือไปในงานสำคัญ ใส่ต่างหูทั้งสองข้าง ส่วนผู้ชายจะใส่ตุ้มหูข้างเดียว และแต่เดิมนั้นผู้หญิงชาวหล่มจะต้องไ้ผมยาวแล้วเกล้าเป็นมวยไว้ด้านหลังศีรษะบริเวณท้ายทอย ถ้าเป็นหญิงสูงศักดิ์ก็จะเกล้าให้สูงขึ้นมาเหนือบริเวณกระหม่อม ส่วนการตัดผมสั้นของผู้หญิงหล่มนั้นสันนิษฐานว่าน่าจะได้รับอิทธิพลของผู้หญิงชาวกรุงเทพฯ ในสมัยประมาณไม่เกินร้อยปีมานี้ ในปัจจุบันก็ยังคงมีหญิงผู้ถือจารีตการไ้ผมยาวเกล้ามวยตามบรรพบุรุษอยู่พอให้เห็นบ้างเป็นบางส่วน บางครั้งเสื้อผู้หญิงจะเป็นเสื้อแขนยาวปิดกระดุมเม็ดเงินถี่ๆ ตั้งแต่คอลงมา รองเท้าใช้ไม้ไผ่ปล้องสั้น ๆ เจาะรูเชือกร้อยหรือมีฉะนั้นจะใช้หนังควายแห้ง ทั้งหญิงและชายเมื่อเฒ่าแก่หรือแต่งงานแล้วชอบกินหมาก ในปัจจุบันนี้ชาวเมืองหล่มสักวัยหนุ่มสาวนิยมแต่งกายตามสมัยนิยม

9. กลุ่มชาติพันธุ์ไทดำ (ไททรงดำ)

ชาวไทดำหรือไททรงดำ อพยพมาจากแคว้นพวน ในประเทศลาว ซึ่งก่อนหน้านั้นอยู่ที่แคว้นสิบสองจุไทย ซึ่งเป็นบ้านเกิดเดิมของชาวไทดำ ในอดีตแคว้นสิบสองจุไทยเป็นเขตอาณาจักรสยาม ปัจจุบันในประเทศไทย เวียดนาม เมื่อปี พ.ศ.2414 เมื่อพวกฮ่อยกกำลังมาตีเมืองเชียงขวาง ซึ่งเป็นหัวเมืองสำคัญในแคว้นพวนจึงได้เริ่มอพยพลงมาตามเส้นทางเรื่อยๆ จนมายังประเทศไทย ชาวไทดำอาศัยอยู่ในจังหวัดเพชรบูรณ์ บ้านลำตะคร้อ ตำบลกันจู้ อำเภอบึงสามพัน จังหวัดเพชรบูรณ์

ลักษณะปัจจัยพื้นฐาน

การแต่งกายของสตรี ผู้หญิงที่แต่งงานแล้วจะมวยผมปั้นเกล้ายกสูงขึ้นไปบนกลางศีรษะ เสื่อใส่แขนทรงกระบอกสีดำ คอเสื้อมนกลม และนุ่งซิ่นสีดำยาว หรือไม่ก็ลายซิ่นแบบลายแตงโม จะมีผ้าเปียวโปกคลุมไว้ที่ศีรษะกรณีที่ออกไปทำไร่ทำนาหรือออกไปข้างนอก

ภาษา ภาษาที่ใช้ในกลุ่มคนที่เรียกตัวเองว่าไซ่ง จะใช้ภาษาไตดำ ซึ่งมีตัวอักษร เป็นของตัวเอง อาชีพ ส่วนใหญ่มีอาชีพทางเกษตรกรรม



10. กลุ่มชาติพันธุ์ชาวนบ หรือ ญ้อกร

ชาวนบอาศัยอยู่ในจังหวัดเพชรบูรณ์ เขตอำเภอเมืองได้แก่ บ้านน้ำเลา และบ้านห้วยไคร้ ตำบลตะเบา บ้านท่าดัวง ตำบลท่าแดง อำเภอหนองไผ่

การแต่งกาย การแต่งกายของชาวนบเหมือนคนไทยในชนบททั่วไป แต่หญิงชราในหมู่บ้านชาวนบมักแต่งกายแบบโบราณคือ สวมเสื้อเกี้ยว และนุ่งผ้าถุงมีชายผ้าใหญ่ สวมสอยเงิน และเจาะใบหูกว้าง เพื่อสวมตุ้มหูใหญ่

การละเล่น การเล่นสะบ้า การเล่นตีกลองน้ำ การรำ เช่น รำถวายเป็น การเป่าใบไม้ การละเล่นกระแฉะ หรือ ปี่เรเร (คือการเล่นเพลงพื้นบ้านเป็นเพลงที่ใช้ร้องเป็นภาษาชาวนบ ได้ตอบระหว่างชายกับหญิง มีโทนตีเป็นจังหวะ เนื้อหา เป็นการเกี่ยวพาราสิ)

อาชีพ ทำไร่ปลูกข้าวแบบขุดหลุมหยอด

ภาษา ญ้อกร ตระกูลภาษาย่อยมอญ – เขมร สาขามอญ ภาษาญ้อกร

ลักษณะนิสัย ซื่อาย หวาดระแวง ไม่นิยมคบค้าสมาคมกับคนกลุ่มอื่น เพราะเคยถูกเอารัดเอาเปรียบอยู่ตลอดเวลา

ที่อยู่อาศัย เป็นเพิงไม้ถาวรเมื่อมีคนย้ายเข้ามาตั้งถิ่นฐานบ้านเรือนจึงพัฒนาเป็นเรือนผูกได้ ฐานสูงหลังคามุง ดับหญ้า นิยมนำไม้เต็งรังที่มีงามมาเป็นเสาเรือน โดยบ้านแต่ละหลังจะใช้ไม้ 9 ต้น ส่วนฝาและพื้นทำจากไม้ไผ่หรือไม้ปง เอกลักษณ์บ้านญ้อกรคือ “หัวแมว” หมายถึงฟอนหญ้าคาแห้งที่ควั่นเป็นห่วง 3 ห่วง ผูกติดกันเป็นหัวกลมๆ และปล่อยหางเป็นปอยยาวสำหรับคล้องบนช้อน้ำจ้ว



จุดให้บริการที่ 3 จุดแสดงนิทรรศการแหล่งโบราณคดีในจังหวัดเพชรบูรณ์

พื้นที่จังหวัดเพชรบูรณ์ปรากฏร่องรอยหลักฐานการอยู่อาศัยของชุมชนโบราณมาตั้งแต่สมัยก่อนประวัติศาสตร์เรื่อยมา จนกระทั่งบางชุมชนได้รับอารยธรรมจากชุมชนภายนอกจนเจริญขึ้น และได้พัฒนาเข้าสู่สมัยประวัติศาสตร์ต่อมา ทั้งนี้จังหวัดเพชรบูรณ์ถือเป็นดินแดนที่มีสภาพแวดล้อมที่เหมาะสมต่อการตั้งถิ่นฐานของมนุษย์ โดยมีสภาพภูมิประเทศ ทั้งเทือกเขาสูงไร้ระดับลงมาจนถึงที่ราบลุ่มแม่น้ำ มนุษย์สามารถเลือกทำเลที่ตั้งของชุมชนได้หลากหลายตามความเหมาะสมของพื้นที่และพฤติกรรมดำรงชีวิต รวมถึงการมีทรัพยากรธรรมชาติที่มากมายเป็นแหล่งอาหารและแหล่งพักอาศัย ซึ่งอาจมีการเคลื่อนย้ายแหล่งพักพิงไปตามฤดูกาล ในเขตพื้นที่จังหวัดเพชรบูรณ์ซึ่งพบร่องรอยหลักฐานทางโบราณคดีเป็นจำนวนมาก ทำให้ทราบถึงพัฒนาการที่เกี่ยวกับการตั้งถิ่นฐาน การอยู่อาศัย เทคโนโลยีการผลิต สภาพทางสังคม และวัฒนธรรมของมนุษย์ในสมัยก่อนประวัติศาสตร์ รวมทั้งบริบทอื่นๆ ที่เกี่ยวข้อง



จุดให้บริการที่ 4 จุดแสดงนิทรรศการสมุดข่อยโบราณ

มีการนำสมุดข่อยโบราณมาจัดแสดง ซึ่งภายในมีการเขียนรูปอักษรบนกระดาษไทยซึ่งทำเป็นแผ่นยาว ติดต่อกันและพับกลับไปกลับมา รูปเล่มเป็นสี่เหลี่ยมผืนผ้า สมุดข่อยมี 2 สี คือ สีดำ เรียกว่า สมุดไทยดำ สีขาว เรียกว่า สมุดไทยขาว ซึ่งภายในตู้นิทรรศการได้มีการนำมาจัดแสดงทั้ง 2 ประเภท ลักษณะตัวอักษรที่ค้นพบส่วนใหญ่จะเป็นอักษรไทยน้อยและไทยโบราณ เนื้อหาสาระที่ค้นพบจะเป็นประเภท ตำราโหราศาสตร์ สไลศาสตร์ เวชศาสตร์ และบทสวดมนต์ในพระพุทธศาสนา เนื้อหาส่วนใหญ่จะเป็นตำราเวชศาสตร์หรือตำรายาไทย ที่หมอแผนโบราณใช้รักษากันในสมัยก่อน ซึ่งในปัจจุบันนี้ก็ยังคงใช้รักษากันอยู่บ้าง



จุดให้บริการที่ 5 จุดแสดงนิทรรศการเหตุการณ์คอมมิวนิสต์ในเขตพื้นที่จังหวัดเพชรบูรณ์

เขาค้อมีลักษณะภูมิประเทศเป็นภูเขาสูงปกคลุมไปด้วยป่ารกทึบ จึงยากต่อการตรวจการทั้งทางพื้นดินและทางอากาศ มีเทือกเขาสำคัญในพื้นที่คือ เทือกเขาเพชรบูรณ์ ซึ่งทอดยาวมาจากประเทศลาวจรดภาคกลางของประเทศไทยจนถึง จังหวัดลพบุรี และจังหวัดสระบุรี มียอดเขาและสันเขาที่สำคัญได้แก่ ภูสอยดาว ภูเมี่ยง ภูซัด และภูหินร่องกล้า เขาปู่ เขาย่า เขาค้อ เขาผ้าขาว และเขาวัง ทางด้านทิศตะวันออกมี ภูหลวง ใน จังหวัดเลย และภูเขี้ยว ในจังหวัดชัยภูมิ

สภาพก่อนการเกิดคอมมิวนิสต์

เมื่อประมาณ พ.ศ.2503 บริเวณรอยต่อ 3 จังหวัดนี้ เป็นที่อยู่อาศัยของชาวไทยภูเขาเผ่าต่างๆ ที่อพยพมาจากภาคเหนือของประเทศไทย ส่วนมากเป็นเผ่าม้ง ได้มาตั้งรกรากอยู่บริเวณเทือกเขาค้อ เขาปู่ เขาย่า ภูทับเบิก ภูหินร่องกล้า ภูชี้เกล้า และเทือกเขาอื่นๆ ที่อยู่ใกล้เคียง ได้ตั้งบ้านเรือนอยู่เป็นกลุ่มๆ มีหัวหน้าบ้านปกครองกันเอง เช่น บ้านเล่าลือ บ้านเล่าณะ บ้านเขาเน็ง บ้านเล่ากิ บ้านเขาย่า บ้านหูช้าง บ้านทับเบิกฯ ช่วงการเกิดเหตุการณ์คอมมิวนิสต์

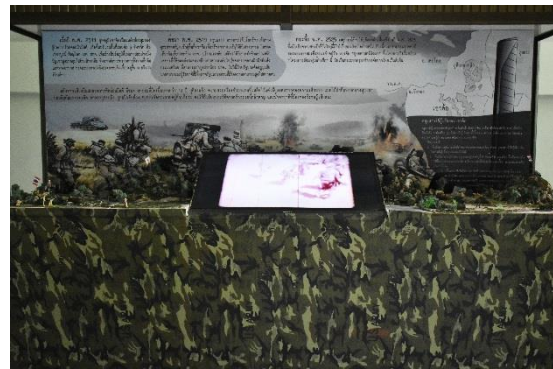
ความขัดแย้งทางอุดมการณ์ทำให้เกิดสงครามก่อการร้ายขึ้นตั้งแต่ปี พ.ศ.2508 ในเวลาต่อมาพรรคคอมมิวนิสต์แห่งประเทศไทย ได้เล็งเห็นว่ารอยต่อสามจังหวัด คือ จว.เพชรบูรณ์ จว.พิษณุโลก และ จว.เลย เป็นชัยภูมิที่เหมาะสมต่อการเผยแพร่ลัทธิคอมมิวนิสต์ โดยเฉพาะบริเวณเขาค้อ เทือกเขาหินร่องกล้า จึงได้ทำการแทรกซึมในเดือน มี.ค.2511 จัดตั้งกำลังทหารหลักแบ่งออกเป็น 3 ชุด ชุดที่ 1 พื้นที่ภูหินร่องกล้า ภูชี้เกล้า ทับเบิก ชุดที่ 2 พื้นที่เขาค้อ และชุดที่ 3 พื้นที่ภูซัด ภูเมี่ยง พร้อมทั้งโฆษณาชวนเชื่อ และชี้้นำให้ชาวไทยภูเขาเข้าร่วมอุดมการณ์ และเป็นแนวร่วมเพื่อทำการยึดอำนาจจากรัฐ โดยมุ่งหวังจะเปลี่ยนแปลงระบอบการปกครอง จากระบอบประชาธิปไตยอันมีพระมหากษัตริย์เป็นประมุข ไปสู่ระบอบสังคมนิยมคอมมิวนิสต์

ในที่สุดผู้ก่อการร้ายคอมมิวนิสต์กลุ่มงานเขาค้อก็ประกาศ "วันเสียปืนแตก" ในพื้นที่เขาค้อ เมื่อวันที่ 20 พฤศจิกายน พ.ศ.2511 และทำการเข้าโจมตีหมู่บ้านเล่าลือ โจมตีที่ตั้งของอาสาสมัครชุดคุ้มครองหมู่บ้านห้วยทรายเหนือ ทำให้เจ้าหน้าที่เสียชีวิตและบาดเจ็บหลายคน พร้อมทั้งยึดอาวุธยุทโธปกรณ์ไปบางส่วน จากนั้นได้โฆษณาชวนเชื่อชาวไทยภูเขาเผ่าม้งในบริเวณนี้ว่า เจ้าหน้าที่บ้านเมืองจะมาทำการแก้แค้นด้วยการกวาดล้าง และฆ่าชาวเผ่าทุกคน จึงเป็นเหตุให้ชาวเขาเหล่านี้เกิดความหวาดกลัวต่างพากันอพยพไปเข้าร่วมกับ ผกค.กลุ่มงานเขาค้อ เป็นจำนวนมาก

หลังเหตุการณ์คอมมิวนิสต์

หลังการสู้รบระหว่างกองกำลังฝ่ายทหารรัฐบาลกับ ผู้ก่อการร้ายคอมมิวนิสต์ (ผกค.) ในพื้นที่เขาค้อ เขาย่า หุ่นสะเดาะพง เขาปู่ และบ้านหนองแม่เฒ่า ได้ยุติลงสิ้นเชิงในปี พ.ศ.2525 ซึ่งนับเป็นความสำเร็จที่ยิ่งใหญ่ที่มีใช้เป็นของฝ่ายใดฝ่ายหนึ่ง แต่เป็นของประชาชนชาวไทยทั้งปวง ที่สามารถยุติความขัดแย้งยาวนานกว่า 14 ปี ลงได้ และชี้ให้เห็นว่า พวกเราคนไทยไม่ควรใช้กำลังเข้าตัดสินปัญหาขัดแย้งทางอุดมการณ์ด้วยความรุนแรงต่อกันอีก ควรหันมาร่วมมือร่วมใจกันพัฒนาประเทศของเราให้ยั่งยืนสืบไป

ในปัจจุบันฐานยิงอิทธิ ได้รับการปรับปรุงให้เป็นพิพิธภัณฑ์อาวุธโดย กองพันทหารปืนใหญ่ที่ ๓๐ (ป.พัน.๓๐) ค่ายพ่อขุนผาเมือง อ.เมือง จว.เพชรบูรณ์) เป็นหน่วยรับผิดชอบ ซึ่งภายในพิพิธภัณฑ์แห่งนี้ มีการจัดแสดง อาวุธยุทโธปกรณ์ และเสื้อผ้าสิ่งของต่างๆ ที่เป็นของกองกำลังฝ่ายบ้านเมือง และของผู้อาวุโสร้ายคอมมิวนิสต์ ทั้งเครื่องยิงจรวด RPG-2 ของจีนแดง เครื่องแต่งกายของ พล.ท.ไพโรจน์ จันทร์อุไร แม่ทัพภาคที่ ๓ ซึ่งใช้ใน ยุทธการหักไฟรี ตั้งแต่ 8-18 ธ.ค.2524 และ ยุทธการผาเมืองเกรียงไกร ตั้งแต่ 9 พ.ค.-6 มิ.ย.2525 ขณะดำรง ตำแหน่ง ผบ.ม.๓ และ ผอ.พตท.๓๓ เครื่องแต่งกายของ พล.อ.สีมา ปาณิกบุตร ผู้ช่วยผู้บัญชาการทหารบก ซึ่ง ใช้ใน ยุทธการผาเมืองเผด็จศึก ขณะดำรงตำแหน่งแม่ทัพภาคที่ ๓ เมื่อปี พ.ศ.2521-24 ชุดนักบินของ พล.อ. สุนทร คงสมพงษ์ ที่ใช้ในการรบที่เขาค้อ ร่มชูชีพพร้อมร่มช่วยที่ พล.อ.พิจิตร กุลละวณิชย์ ใช้กระโดดลงบริเวณ ดอยเล่าอู่ ประเทศลาว เครื่องใส่ของกระสุนของปืนพก สายโยงเป้ พร้อมเข็มขัดสนามที่ พล.อ.พิจิตร กุลละ วณิชย์ ใช้ในการรบในยุทธการผาเมืองเผด็จศึก มีชุดปฏิบัติการของ ผกค. กลุ่มงานเขาค้อ เขตงาน ๓๓ รวมทั้ง ภายในอาคารยังมีป้ายจัดแสดงประวัติ และเหตุการณ์ต่างๆ ในการรบไว้ให้ผู้สนใจได้ศึกษาหาข้อมูล



จุดให้บริการที่ 6 จุดแสดงนิทรรศการเครื่องจักสานในการทำมาหากิน

เครื่องจักสาน เป็นงานศิลปหัตถกรรมอย่างหนึ่ง คิดค้นขึ้นโดยมนุษย์เพื่อใช้สร้างเครื่องมือเครื่องใช้ในชีวิตประจำวัน ผลิตขึ้นโดยการสอด ชัด และสานของวัสดุที่มีลักษณะเป็นเส้น เป็นริ้ว เพื่อให้ได้ลวดลายที่สวยงาม และเพื่อให้เกิดความคงทนของเครื่องจักสาน

มนุษย์ได้มีการคิดค้นที่จะผลิตเครื่องมือเครื่องใช้ขึ้นตั้งแต่สมัยก่อนประวัติศาสตร์ในยุคหินแล้ว เห็นได้จากหลักฐานทางโบราณคดีที่มนุษย์ยุคก่อนได้นำเอาวัตถุจากธรรมชาติมาสร้างเป็นเครื่องมือเครื่องใช้ต่างๆ สำหรับในประเทศไทยมีหลักฐานที่พบ เช่น ได้พบเครื่องมือที่ทำด้วยหินจำพวกขวาน และเครื่องปั้นดินเผาสมัยหินเก่า ที่บ้านท่ามะนาว ตำบลลาดหญ้า อำเภอเมือง จังหวัดกาญจนบุรี เป็นต้น นอกจากนี้ยังพบหลักฐานสำคัญเกี่ยวกับการทำเครื่องจักสานในยุคหินใหม่ที่บริเวณถ้ำแห่งหนึ่งในเขตอำเภอศรีสวัสดิ์ จังหวัดกาญจนบุรี เครื่องจักสานที่พบทำด้วยไม้ไผ่ เป็นลายขัดสองเส้น มีอายุมากกว่า ๔,๐๐๐ ปี เก่ากว่าเครื่องจักสานที่พบจากแหล่งโบราณคดีอื่น ๆ ในทวีปเอเชีย แอฟริกา และอเมริกา

หลักฐานเกี่ยวกับการทำเครื่องจักสานของมนุษย์นั้น ได้พบในหลายที่หลายแห่งทั่วโลก ไม่ว่าจะเป็หลักฐานเครื่องจักสานของชาวอียิปต์โบราณ หรือหลักฐานเกี่ยวกับเครื่องจักสานของมนุษย์ยุคหินในบริเวณแหลมมาลาญ ซึ่งมีลักษณะเป็นภาชนะอย่างหนึ่งที่เรียกว่า "ล่วม" สานด้วยใบไม้ชนิดหนึ่ง กอรวมอยู่ในกลุ่มเครื่องใช้ของคนตาย แสดงให้เห็นว่าเครื่องจักสานได้เข้ามามีส่วนเกี่ยวข้องกับคติความเชื่อของมนุษย์นอกเหนือจากทำขึ้นเพื่อประโยชน์ใช้สอยในชีวิตประจำวัน

การสร้างเครื่องจักสานจะขึ้นอยู่กับเงื่อนไขทางความต้องการด้านประโยชน์ใช้สอยตามสภาพภูมิศาสตร์รวมถึงประเพณี ความเชื่อ ศาสนา และวัสดุในท้องถิ่นนั้น ๆ ประกอบกันขึ้นเป็นเครื่องจักสานในรูปแบบและลวดลายต่าง ๆ

จากอดีตมาถึงปัจจุบันจะเห็นว่ารูปแบบและลวดลายของเครื่องจักสานที่ทำขึ้นโดยชนชาติต่างๆจะมีลักษณะคล้ายคลึงกัน โดยเฉพาะอย่างยิ่งลวดลายในการสานจะมีจำกัดอยู่ไม่มากนัก และความจำกัดของลวดลายนี้ทำให้รูปทรงของเครื่องจักสานมีลักษณะที่ใกล้เคียงกันไปด้วย นอกจากนี้วัสดุที่ใช้ในการทำเครื่องจักสานยังพบว่าในกลุ่มประเทศที่อยู่ในบริเวณใกล้เคียงกันก็มีการใช้วัสดุชนิดเดียวกัน เช่น การทำเครื่องจักสานด้วยไม้ไผ่ พบว่ามีทำกันในกลุ่มประเทศแถบเอเชีย เช่น จีน ญี่ปุ่น ไทย และฟิลิปปินส์ เป็นต้น การทำเครื่องจักสานนั้นเป็นหัตถกรรมพื้นบ้านพื้นเมืองที่มีทำกันมาแต่โบราณ และมีทำทั่วไปในทุกภาคของประเทศ

ปัจจุบันเครื่องจักสานของไทยได้รับความสนใจจากชาวต่างชาติเป็นอันมาก เนื่องจากเป็นงานหัตถกรรมอันทรงคุณค่า ผลิตขึ้นจากความคิดสร้างสรรค์และมีฝีมืออันประณีตของคนไทย และมีการออกแบบที่ทันสมัย ประกอบกับเป็นผลิตภัณฑ์ที่ทำขึ้นจากวัสดุธรรมชาติซึ่งมีความงดงามตามธรรมชาติอยู่แล้ว

จัก เป็นการเตรียมวัสดุที่จะใช้ในการจักสาน โดยนำวัสดุมาทำให้เป็นเส้น เป็นแฉก หรือเป็นริ้ว เพื่อความสะดวกในการสาน ลักษณะของการจักจะขึ้นอยู่กับลักษณะของวัสดุแต่ละชนิด ซึ่งจะมีวิธีการเฉพาะที่แตกต่างกันไป เช่น วัสดุที่นำมาจักนั้นเป็นไม้ไผ่ หวาย มักเรียกว่า ดอก และการจักดอกไม้ไผ่โดยทั่วไปจะแบ่งออกเป็น ๒ ลักษณะคือ จักตามแนวไม้ไผ่โดยมีผิวไม้เป็นส่วนแบน เรียกว่า ดอกพื้น ส่วนอีกลักษณะหนึ่ง

จะจักโดยมีผิวไม้เป็นส่วนสันตอกเรียกว่า ตอกตะแคง นอกเหนือจากตอกไม้ไผ่สองลักษณะนี้แล้ว อาจจะมีตอกที่จัก เหลกา เป็นเส้นกลมๆ หรือลักษณะอื่นๆ ตามความต้องการที่จะนำตอกชนิดนั้นๆ ไปใช้

อย่างไรก็ตาม การจักตอกเป็นงานขั้นแรกที่สำคัญในการทำเครื่องจักสาน เพราะลักษณะของตอกจะต้องประสานกับลวดลายและรูปทรงของเครื่องจักสานด้วย นอกจากนี้การเลือกสรรวัสดุที่ดีก็มีผลต่อความคงทนและความประณีตสวยงามของเครื่องจักสานด้วย

สาน เป็นขั้นตอนถัดจากการจัก ถือว่าเป็นขั้นตอนที่สำคัญมาก เป็นขบวนการทางความคิดสร้างสรรค์และฝีมือของมนุษย์เป็นหลัก ซึ่งมีมาช้านานแล้ว และสืบทอดกันมาจนถึงปัจจุบัน การสานของคนไทยนั้นถือได้ว่าเป็นความรู้พื้นบ้านพื้นเมืองสืบทอดกันมาโดยการถ่ายทอดให้กันในครอบครัว ชนิตพ่อสอนลูก โดยมิได้มีการร่ำเรียนกันอย่างจริงจัง และไม่มีการจดบันทึกเป็นตำรับตำราแต่อย่างใด ซึ่งรูปทรงและลวดลายบางอย่างยังคงไว้แต่บางอย่างอาจมีการปรับแต่งให้เข้ากับยุคสมัย แต่ความเปลี่ยนแปลงที่เกิดขึ้นนี้ มักจะเปลี่ยนไปอย่างช้า ๆ ชนิดค่อยเป็นค่อยไป การสานของคนไทยนั้นจะสานด้วยรูปแบบและลวดลายแบบใด ขึ้นอยู่กับลักษณะการนำไปใช้งานและความนิยมของแต่ละท้องถิ่น ซึ่งมีการสานได้หลากหลาย เช่น ถ้าต้องการภาชนะที่มีตาห่าง ๆ เช่น ชะลอม เ쟁 ก็มักจะสานด้วยลายเฉลว เป็นต้น นอกจากนี้ชื่อเรียกของลวดลายในแต่ละท้องถิ่นก็อาจจะเรียกแตกต่างกันออกไปแม้จะเป็นลายเดียวกันก็ตาม

การสานเครื่องจักสานโดยทั่วไปแล้ว อาจจำแนกออกเป็นลักษณะใหญ่ๆ ได้ดังนี้

๑. การสานด้วยวิธีการสอดขัดกัน
๒. การสานด้วยการสอดขัดกันด้วยเส้นทแยง
๓. การสานด้วยวิธีขัดเป็นวง

การถัก เป็นกระบวนการที่เข้ามาเสริมหรือช่วยทำให้เครื่องจักสานดูเรียบร้อยสมบูรณ์มากขึ้น เป็นการเสริมความแข็งแรงของโครงสร้างภายนอก เช่น ขอบ ปาก ก้น ของเครื่องจักสาน โดยมักจะใช้วัสดุที่เป็นเส้นอ่อนและมีความยาวพอสมควร ถักหรือผูกยึดโครงสร้างภายนอกให้ติดกับผนังของเครื่องจักสาน ลักษณะของการถักหรือการผูกขอบภาชนะโดยทั่วไปจะมีรูปแบบเฉพาะของการถักแต่ละแบบ เช่นเดียวกับแบบของลายสาน ซึ่งเป็นการช่วยเพิ่มความสวยงามของเครื่องจักสานไปในตัว การถักแม้จะเป็นขั้นตอนเสริม แต่ก็ยังเป็นกระบวนการที่ขาดไม่ได้ของเครื่องจักสานหลายชนิด



จุดให้บริการที่ 7 จุดแสดงนิทรรศการภาพเก่าเล่าอดีตเมืองเพชรบูรณ์

นิทรรศการภาพเก่าเหตุการณ์ของเพชรบูรณ์ในอดีต เช่น ภาพถ่ายงานประเพณีของจังหวัดเพชรบูรณ์ ภาพถ่ายบุคคลสำคัญ ภาพถ่ายสถานที่สำคัญของจังหวัดเพชรบูรณ์ ภาพถ่ายสิ่งก่อสร้างต่างๆ ในอดีต เป็นต้น ภาพถ่ายทั้งหมดในนิทรรศการบอกเล่าเรื่องราวของจังหวัดเพชรบูรณ์ในอดีต



จุดให้บริการที่ 8 จุดแสดงนิทรรศการการอยู่ไฟ

การอยู่ไฟหลังคลอด เป็นเรื่องคุ้นเคยกันดีและเป็นสิ่งที่ขาดไม่ได้ของคนสมัยก่อน เพราะคนสมัยนั้นเชื่อว่าคุณแม่ตั้งครรภ์จะมีการเปลี่ยนแปลงของร่างกายหลายอย่าง ไม่ว่าจะเป็นน้ำหนักตัว สรีระ หรือหน้าท้อง ทำให้หลังคลอดคุณแม่มีอาการปวดเมื่อยหรืออึดเสบของกล้ามเนื้อบริเวณสันหลังหรือที่ขา ดังนั้นจึงมีผู้คิดค้นวิธีดังกล่าว โดยอาศัยภูมิปัญญาพื้นบ้านเพื่อฟื้นฟูร่างกายของคุณแม่หลังคลอด เพื่อปรับสมดุลในร่างกายให้กลับมาเป็นปกติโดยเร็ว โดยใช้ความร้อนเข้าช่วย แต่สำหรับคุณแม่ยุคใหม่ในปัจจุบันอาจจะยังไม่ค่อยรู้จักกัน หรือยังไม่เคยเห็นว่าเขาทำกันอย่างไร และคุณแม่บางรายเกิดปัญหาว่าได้รับคำแนะนำหรือถูกบังคับโดยคุณย่าคุณยายให้อยู่ไฟหลังคลอดหลังจากออกจากโรงพยาบาลแล้ว ซึ่งการอยู่ไฟจะมีประโยชน์และโทษอย่างไร แล้วสมควรจะทำหรือไม่ นั้น ไปดูกันเลยดีกว่าครับ

การอยู่ไฟของคนไทยได้ทำสืบทอดกันมานานแล้ว จนบางคนเรียกระยะหลังคลอดว่า "ระยะอยู่ไฟ" แม้ในวรรณคดีของไทยอันเก่าแก่เองก็ยังคงกล่าวถึงเรื่องการอยู่ไฟด้วย "เพราะเชื่อกันว่าการอยู่ไฟจะช่วยเพิ่มความอบอุ่นแก่ร่างกายและจิตใจ รวมทั้งช่วยบรรเทาความปวดเมื่อยลงได้ และถือกันว่าเป็นการบำบัดโรคหลังคลอด ทำให้คุณแม่มีสุขภาพดีในภายหลัง เมื่อแก่ตัวลงก็ยังแข็งแรงเหมือนเดิม"



จุดให้บริการที่ 9 จุดแสดงนิทรรศการภาพจิตรกรรมฝาผนังวัดนาทราย

นิทรรศการภาพจิตรกรรมฝาผนังวัดนาทราย บ้านนาทราย ตำบลวังบาล อำเภอหล่มเก่า จังหวัดเพชรบูรณ์ ซึ่งเป็นภาพจิตรกรรมภายในสิม(โบสถ์) เป็นภาพเล่าเรื่องทศชาติชาดก เขียนโดยช่างพื้นบ้าน รวมถึงมีการนำกิจกรรมของวิถีชีวิตของคนในช่วงเวลานั้นลงไปในภาพวาดด้วย เช่น การแห่ปราสาทผึ้ง



จุดให้บริการที่ 10 จุดแสดงนิทรรศการรายพระนามพระมหากษัตริย์ไทย

การจัดแสดงลำดับรายพระนามพระมหากษัตริย์ไทยเริ่มนับตั้งแต่ไทยรวมตัวเป็นราชอาณาจักรที่มีอำนาจเป็นปึกแผ่นและเป็นอิสระจากอิทธิพลของขอม โดยเริ่มนับตั้งแต่ราชวงศ์พระร่วงแห่งอาณาจักรสุโขทัยและนับต่อเนื่องมาถึงปัจจุบัน



จุดให้บริการที่ 11 สถานที่ประดิษฐานองค์พ่อขุนผาเมือง

พ่อขุนผาเมือง เป็นบุคคลที่สำคัญที่สุดพระองค์หนึ่งที่ปรากฏในหลักฐานทางประวัติศาสตร์ว่า ทรงเป็นผู้ขับไล่ขอมที่ก่อการจลาจลจนวายให้ออกไปจากเมืองสุโขทัยพร้อมกับพ่อขุนบางกลางหาว แต่พระองค์ไม่ทรงขึ้นครองราชย์เป็นกษัตริย์สุโขทัยต่อจากพระราชบิดา หากแต่ทรงมอบราชสมบัติ พระนาม พระแสง ขรรค์ไชยศรีเครื่องแสดงสิทธิอำนาจให้แก่พ่อขุนบางกลางหาวแทน เหตุเพราะทรงมีความใกล้ชิดกับทางราชสำนักเขมรและมีพระชายาพระราชทานเป็นพระราชธิดาในกษัตริย์ขอม พ่อขุนผาเมืองมีน้องสาวชื่อ นางเสือง พระมเหสีให้พ่อขุนบางกลางหาว หรือพ่อขุนศรีอินทราทิตย์ นั้นเอง

พ่อขุนผาเมืองทรงเป็นพระราชโอรสของพ่อขุนศรีนาวนำถมซึ่งเป็นกษัตริย์ปกครองเซลิยงสุโขทัย ทรงอยู่ในสถานะองค์รัชทายาทแห่งราชอาณาจักร และได้เสด็จไปครองอยู่เมืองรัต ซึ่งเป็นเมืองอยู่ทางด้านตะวันออกของเซลิยงในกลุ่มแม่น้ำน่าน คนในชั้นหลังยังปรากฏเรียก "เมืองรัตเก่าหั้น" สืบมาไม่นานก่อนการสร้างเขื่อนขนาดใหญ่ปิดกั้นลำแม่น้ำน่าน

นอกจากนั้นยังปรากฏหลักฐานในนิทานโบราณคดีของสมเด็จพระเจ้าบรมวงศ์เธอกรมพระยาดำรงราชานุภาพที่ทรงสันนิษฐานว่า เหตุจะเกิดเมืองหล่มเก่า เห็นจะเป็นด้วยพวกราชฎรที่หลบหนีภัยอันตรายในประเทศล้านช้าง มาตั้งช่องมั่วสุมกันอยู่ก่อน แต่เป็นที่ดินดีมีน้ำบริบูรณ์เหมาะแก่การทำเรือกสวนไร่่นาและเลี้ยงโคกระบือ จึงมีพวกตามมามากขึ้นโดยลำดับจนเป็นเมือง แต่เป็นเมืองมาครั้งสุโขทัย มีปรากฏในหลักศิลาจารึกของพ่อขุนรามคำแหงว่า เมืองลุ่ม ต่อมาภายหลังมาเรียกว่าเมือง หล่ม และยังเป็นอีกท่านที่กอบกู้แผ่นดินเอาไว้



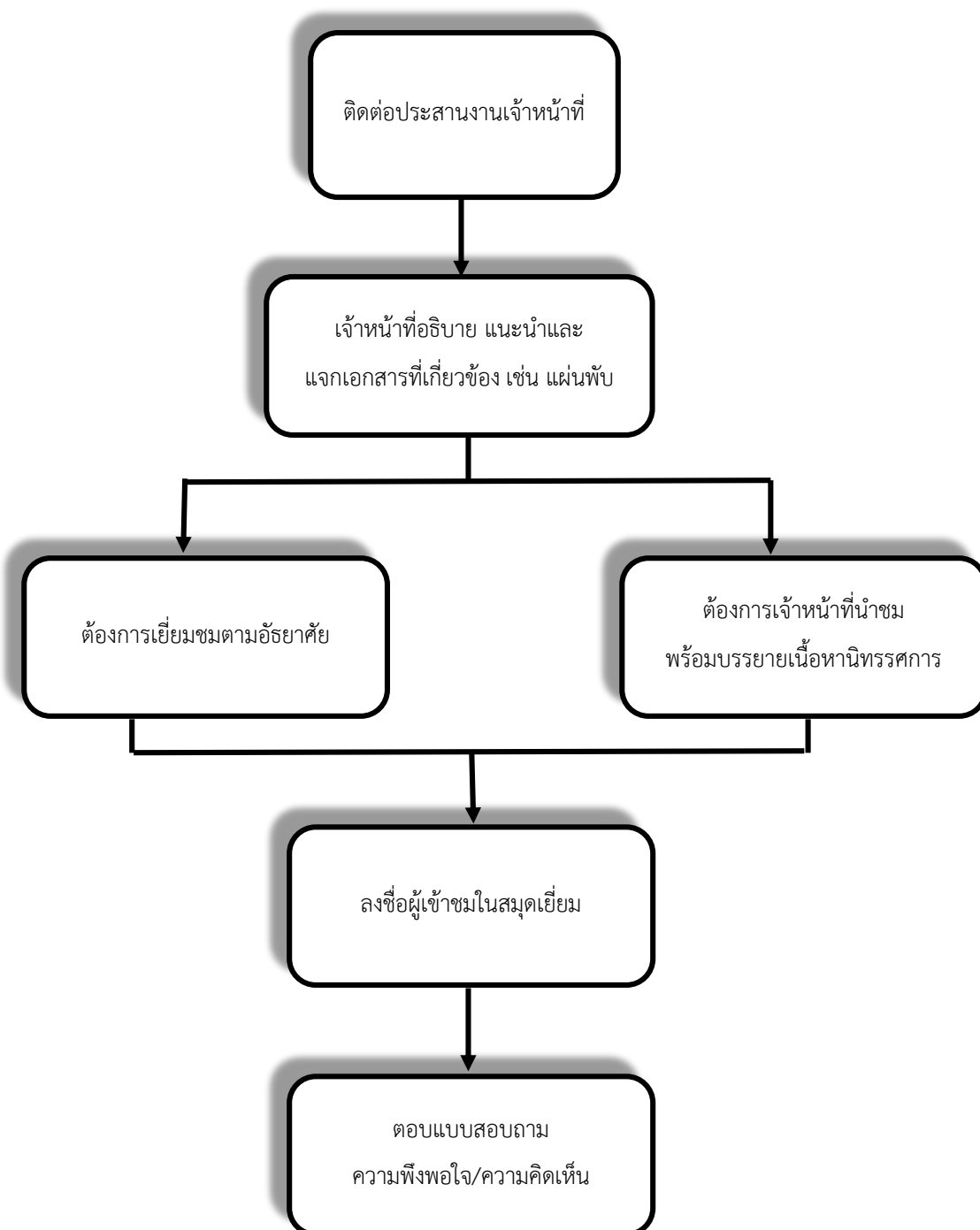
ส่วนที่ 2

ขั้นตอนการปฏิบัติงานและการให้บริการ
หอวัฒนธรรม สำนักศิลปะและวัฒนธรรม

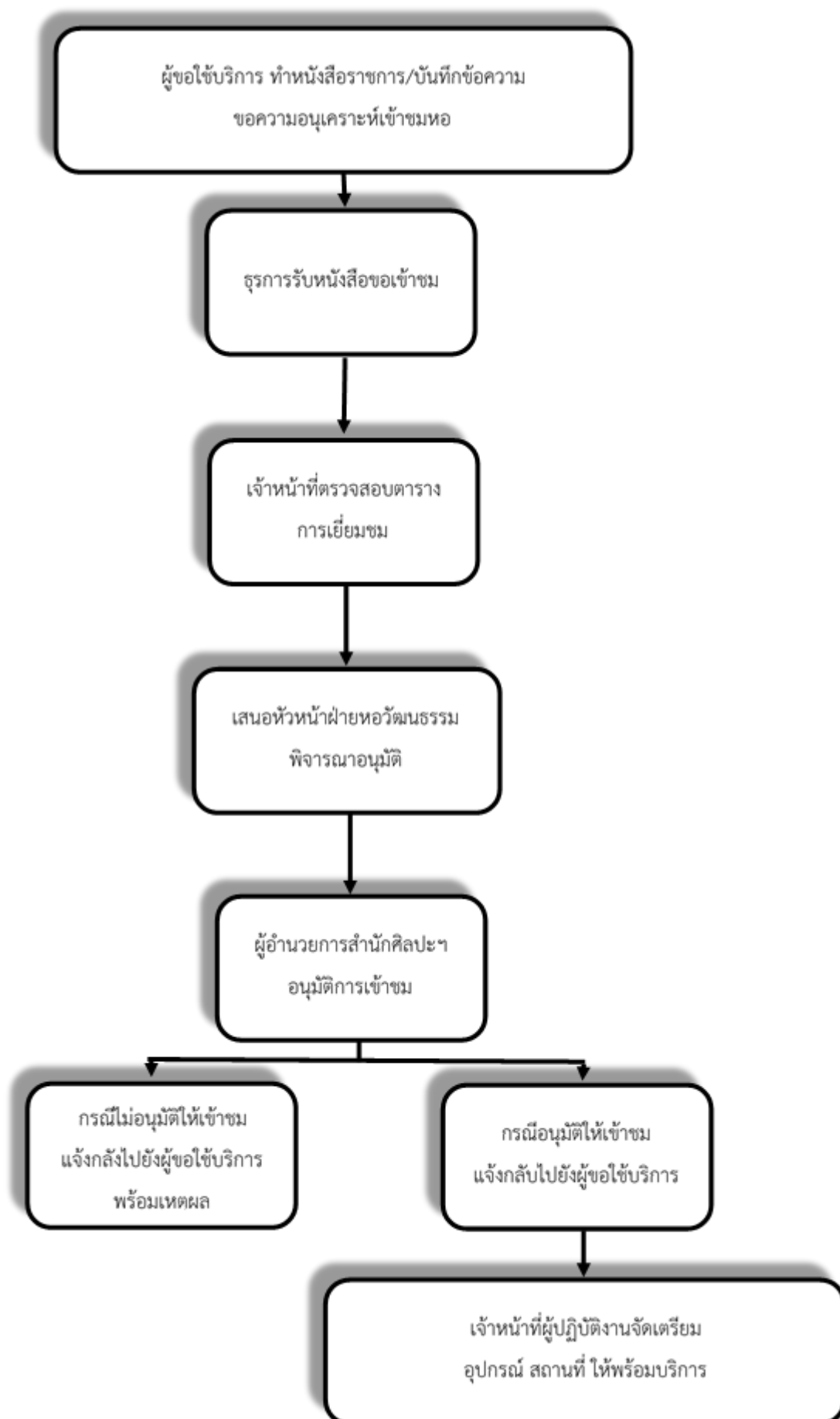
ขั้นตอนการปฏิบัติงานและการให้บริการ (สำหรับผู้เข้าชมหอวัฒนธรรม)

ในขั้นตอนการปฏิบัติงานและการให้บริการนี้ ได้อธิบายถึงขั้นตอนและวิธีการทำงานของเจ้าหน้าที่ผู้ปฏิบัติงานเพื่อให้ทราบถึงการจัดการระบบให้บริการแก่ผู้มาเยี่ยมชมหรือผู้ขอใช้บริการหอวัฒนธรรม ดังนี้

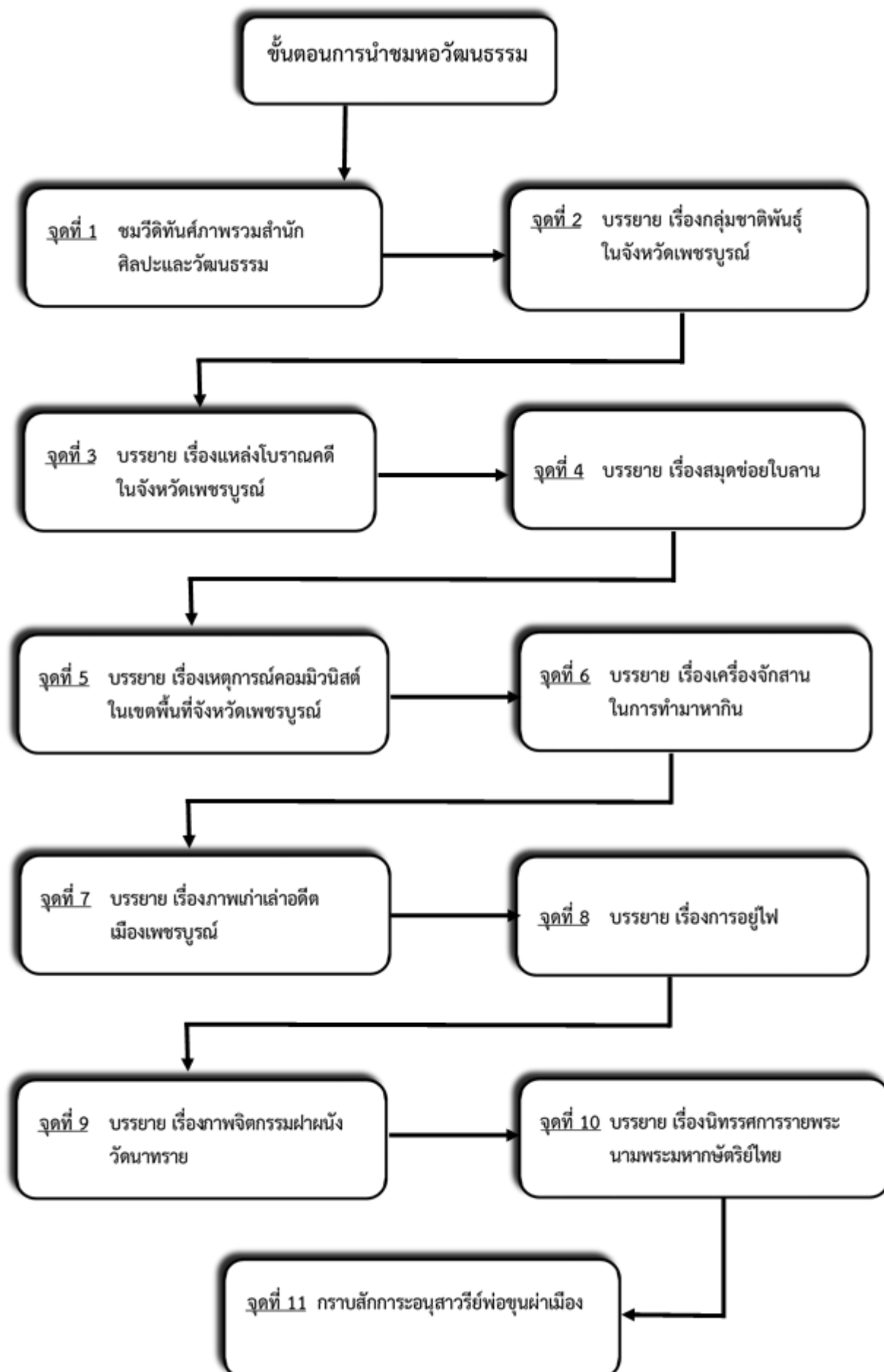
กรณีที่ 1 ผู้เยี่ยมชมทั่วไป



กรณีที่ 2 ผู้เยี่ยมชมเป็นหมู่คณะ



ขั้นตอนการนำชมหอวัฒนธรรม



ระเบียบข้อควรปฏิบัติในการเข้าเยี่ยมชมหอวัฒนธรรม สำนักศิลปะและวัฒนธรรม

1. โปรดให้ความเคารพต่อสถานที่อันเป็นที่ประดิษฐานขององค์พ่อขุนผาเมือง
2. กรุณาแต่งกายและเข้าเยี่ยมชมหอวัฒนธรรม
3. กรุณาอย่าจับ หรือเคลื่อนย้ายสิ่งของที่จัดแสดงไว้ภายในหอวัฒนธรรม
4. ห้ามนำอาหารและเครื่องดื่มทุกชนิดเข้าภายในอาคารหอวัฒนธรรม
5. ห้ามส่งเสียงดังรบกวนผู้อื่น
6. ห้ามนำสัตว์เลี้ยงเข้ามาภายในอาคารหอวัฒนธรรม
7. ห้ามสูบบุหรี่ภายในอาคารหอวัฒนธรรม
8. โปรดดูแลทรัพย์สินของท่านในกรณีที่เกิดการสูญหาย จะไม่รับผิดชอบใดๆ ทั้งสิ้น

หมายเหตุ เปิดให้ใช้บริการ วันจันทร์ – วันศุกร์ ตั้งแต่เวลา 08.30 – 16.30 น.

หยุดวันเสาร์ – วันอาทิตย์ และวันหยุดนักขัตฤกษ์ (ยกเว้นกรณีที่มีการประสานไว้ล่วงหน้า)

ภาคผนวก



แบบสอบถามความพึงพอใจของผู้เข้าชมหอวัฒนธรรม
สำนักศิลปะและวัฒนธรรม มหาวิทยาลัยราชภัฏเพชรบูรณ์

คำอธิบาย แบบสอบถามฉบับนี้มีทั้งหมด ๓ ตอน ขอให้ผู้ตอบแบบสอบถามตอบให้ครบทั้ง ๓ ตอน เพื่อให้การดำเนินงานโครงการเป็นไปตามวัตถุประสงค์และเพื่อเป็นประโยชน์ในการนำไปใช้ต่อไป

ตอนที่ ๑ สถานภาพทั่วไป

คำชี้แจง โปรดทำเครื่องหมาย ✓ ลงในช่องหน้าข้อความ

๑. เพศ หญิง ชาย
๒. อายุ ต่ำกว่า ๑๘ ปี ๑๘-๒๔ ปี ๒๕-๓๕ ปี
 ๓๖-๔๕ ปี ๔๖-๕๕ ปี ๕๖ ปีขึ้นไป
๓. การศึกษา ประถมศึกษา มัธยมศึกษา ปริญญาตรี
 สูงกว่าปริญญาตรี อื่นๆ.....
๔. สถานะภาพ นักศึกษา อาจารย์ เจ้าหน้าที่ของมหาวิทยาลัย
 บุคลากรภายนอกมหาวิทยาลัย

ตอนที่ ๒ ระดับความพึงพอใจต่อการเข้าร่วมโครงการ

คำชี้แจง โปรดทำเครื่องหมาย ✓ ลงในช่องที่ตรงกับระดับความพึงพอใจของท่านเพียงระดับเดียว

ประเด็นความพึงพอใจ	ระดับความพึงพอใจ				
	มากที่สุด	มาก	ปานกลาง	น้อย	น้อยที่สุด
๑. ด้านสถานที่จัดแสดงนิทรรศการ					
๑.๑ ความสะดวกในการเดินทางมาหอจัดแสดงนิทรรศการ					
๑.๒ ความสะอาดของหอจัดแสดงนิทรรศการ					
๑.๓ ที่จอดรถยนต์ รถจักรยานยนต์ มีเพียงพอเหมาะสมกับความต้องการของผู้เข้าร่วมชมนิทรรศการ					
๑.๔ ผังการเดินทางเยี่ยมชมหอจัดแสดงนิทรรศการ มีความเหมาะสม					
๑.๕ การถ่ายเทอากาศและแสงสว่างภายในหอจัดแสดงนิทรรศการ มีความเหมาะสม					

ประเด็นความพึงพอใจ	ระดับความพึงพอใจ				
	มากที่สุด	มาก	ปานกลาง	น้อย	น้อยที่สุด
๒. ด้านการบริการของเจ้าหน้าที่					
๒.๑ เจ้าหน้าที่ให้การต้อนรับด้วยความสุภาพ					
๒.๒ เจ้าหน้าที่ให้ข้อมูลเกี่ยวกับนิทรรศการ ได้อย่างชัดเจน					
๒.๓ เจ้าหน้าที่แต่งกายสุภาพเรียบร้อย					
๒.๔ การให้คำแนะนำหรือตอบข้อซักถามของเจ้าหน้าที่ มีความสุภาพเป็นมิตร					
๓. ด้านความรู้/ความเข้าใจ/และนำไปใช้					
๓.๑ สามารถบอกประโยชน์ ข้อดี และรายละเอียดจากการ เข้าเยี่ยมชมนิทรรศการได้					
๓.๒ ท่านคิดว่านิทรรศการที่จัดขึ้นเป็นการส่งเสริมความดีงาม ทางด้านวัฒนธรรมในรูปแบบต่าง ๆ					
๓.๓ ท่านคิดว่านิทรรศการที่จัดขึ้นมีคุณค่าทางประวัติศาสตร์ ของชนชาติไทย					
๓.๔ ท่านสามารถนำความรู้ที่ได้ไปพัฒนาและเผยแพร่ได้อย่าง ถูกต้อง					
๓.๕ ท่านสามารถนำความรู้ที่ได้รับไปประยุกต์ใช้ให้เกิด ประโยชน์ได้					

ตอนที่ ๓ ข้อเสนอแนะเพื่อปรับปรุงการให้บริการ

.....

.....

.....

ขอขอบคุณที่ให้ความร่วมมือเป็นอย่างดียิ่ง
 สำนักศิลปะและวัฒนธรรม มหาวิทยาลัยราชภัฏเพชรบูรณ์