



คู่มือแนวปฏิบัติงานการจัดเก็บองค์ความรู้ ทางด้านศิลปะและวัฒนธรรม

สำนักศิลปะและวัฒนธรรม
มหาวิทยาลัยราชภัฏเพชรบูรณ์
ประจำปีการศึกษา 2562

คำนำ

คู่มือการแนวปฏิบัติงานการจัดเก็บองค์ความรู้ทางด้านศิลปะและวัฒนธรรมฉบับนี้ จัดทำขึ้นเพื่อรวบรวมขั้นตอนการลงพื้นที่จัดเก็บข้อมูลองค์ความรู้เพื่อใช้เป็นแนวทางในการลงพื้นที่ภาคสนามให้แก่บุคคลที่สนใจในการจัดเก็บข้อมูลทางด้านวัฒนธรรม

อีกทั้งคู่มือฉบับนี้ เป็นแนวทางเพื่อช่วยให้เจ้าหน้าที่ภายในสำนักศิลปะและวัฒนธรรมสามารถปฏิบัติงานการจัดเก็บข้อมูลต่างๆ แทนเจ้าหน้าที่หลักได้อย่างถูกต้องตามวัตถุประสงค์ และดำเนินไปในทิศทางเดียวกัน ส่งผลให้การดำเนินงานของสำนักศิลปะและวัฒนธรรมบรรลุผลสัมฤทธิ์ตามเป้าประสงค์ที่กำหนดไว้

สำนักศิลปะและวัฒนธรรม

สิงหาคม 2563

สารบัญ

เรื่อง	หน้า
ส่วนที่ 1 ความเป็นมาและความสำคัญของข้อมูลด้านวัฒนธรรม	2
- ความเป็นมา	2
- ปัญหาของข้อมูลวัฒนธรรม	3
ส่วนที่ 2 ขั้นตอนการลงพื้นที่จัดเก็บข้อมูลองค์ความรู้ ทางด้านศิลปะและวัฒนธรรม	5
- 1. การเลือกประเด็น หรือหัวข้อที่ตนเองสนใจ	5
- 2. การกำหนดวัตถุประสงค์ และการแตกประเด็นย่อย	5
- 3. พัฒนาคำถามย่อมาเป็นเครื่องมือ	5
- 4 เตรียมตัว เตรียมทีมก่อนลงพื้นที่ชุมชน	5
- 5 ลงพื้นที่ศึกษาชุมชน	7
- 6 วิธีการในการเก็บข้อมูล	8
- 7 วิเคราะห์และเรียบเรียงข้อมูล	9
- 8 จัดทำเอกสารรายงานการลงพื้นที่	10

ส่วนที่ 1

ความเป็นมาและความสำคัญ
ของข้อมูลด้านวัฒนธรรม

ความเป็นมาและความสำคัญของข้อมูลด้านวัฒนธรรม



ความเป็นมา

วัฒนธรรม หมายถึง วิธีการดำรงชีวิตที่ดงาม ได้รับการสืบทอดจากอดีตสู่ปัจจุบันเป็นผลผลิตของมนุษย์แสดงถึงความเจริญงอกงาม ทั้งด้านวัตถุ แนวคิดจิตใจ วัฒนธรรมในท้องถิ่นจะเป็นเอกลักษณ์ของสังคมท้องถิ่นนั้น วัฒนธรรมคงอยู่ได้เพราะการเรียนรู้ของมนุษย์ตั้งแต่อดีตจนถึงปัจจุบัน และสร้างสรรค์พัฒนาขึ้นมาใหม่อย่างต่อเนื่อง ประเทศไทยเป็นชาติที่เก่าแก่และมีวัฒนธรรมประจำชาติที่เกิดจากภูมิปัญญาของบรรพบุรุษและพัฒนาหล่อหลอมขึ้นในสังคมไทย จนมีความเป็นเอกลักษณ์ของตนเองไม่ว่าจะเป็น ภาษา วรรณคดี ศิลปวัตถุ ดนตรี อาหารและการแต่งกาย นอกจากนี้ คนไทยยังได้มีการยอมรับเอาวัฒนธรรมของชาติอื่นเข้ามาผสมผสาน โดยการนำมาดัดแปลงผสมผสานกันได้อย่างกลมกลืน จนเกิดเป็นวัฒนธรรมของสังคมไทยที่มีเอกลักษณ์ในที่สุด

ปัญหาของข้อมูลวัฒนธรรม

วัฒนธรรมท้องถิ่นเป็นรากฐานสำคัญของวัฒนธรรมของชาติเพราะเป็นสิ่งที่แสดงถึงการดำเนินชีวิต ความคิด ความเชื่อ ค่านิยม จารีต ประเพณี พิธีกรรม และภูมิปัญญาของคนในชุมชน อันบ่งบอกถึงความ เป็นอัตลักษณ์ ที่สะท้อนถึงวิถีชีวิตอันเรียบง่ายเป็นสิ่งสาคุมที่พัฒนาชุมชนให้ก้าวไปสู่สังคมที่มีคุณภาพ โดยสร้าง คุณธรรม จริยธรรม อีกทั้งยังดำรงความเป็นชาติพันธุ์ แต่ปัจจุบันวัฒนธรรมท้องถิ่นหรือภูมิปัญญาท้องถิ่นถูก กลืนหายลบล้าง เพราะไม่ได้รับการเอาใจใส่ สืบสานทำนุบำรุงในเจริญองกวมจากผู้เป็นเจ้าของวัฒนธรรม ซึ่งสาเหตุดังกล่าวอาจเกิดจากปัจจัยหลายประการ ได้แก่ การเปลี่ยนแปลงของค่านิยมตามยุคสมัย การ เผยแพร่วัฒนธรรมข้ามชาติ และการก้าวล้ำของเทคโนโลยี ที่สามารถรับรู้ข่าวสารกันได้ทุกมุมโลกผ่านสังคม ออนไลน์ที่นิยมในกลุ่มวัยรุ่น รวมทั้งโทรทัศน์ นิตยสาร บุคคลและสื่อบันเทิงอื่นๆ การนำเสนอข้อมูลข่าวสาร โดยขาดการเลือกสรรกลั่นกรอง ถึงแม้ว่าหลายองค์กร หลายหน่วยงานต่างก็พยายามเผยแพร่ รณรงค์ ส่งเสริม ให้คนไทยเห็นคุณค่า และตระหนักถึงความสำคัญของ วัฒนธรรมท้องถิ่นและวัฒนธรรมชาติแต่ก็ยังไม่สามารถ ทำให้คนไทยโดยเฉพาะวัยรุ่นหันมาให้ความสำคัญ กับวัฒนธรรมของตนได้เท่าที่ควร ดังจะเห็นได้จากกระแส ความนิยมวัฒนธรรมของชาวต่างชาติโดยเฉพาะ ชาติเกาหลีใต้ ซึ่งได้รับความนิยมจากคนไทยทุกเพศทุกวัย ให้ ความสนใจอยากเรียนรู้วัฒนธรรมเกาหลีที่แผ่ไป ในลักษณะของการท่องเที่ยว อาหาร การแต่งกาย ภาษา ภาพยนตร์ เพลง ทำทางการแสดงออกเชิงสัญลักษณ์ เกิดการเลียนแบบดารา นักร้อง จนวัฒนธรรมเหล่านี้มี อิทธิพลส่งผลในการเปลี่ยนแปลงการดำเนินชีวิต ทำให้วัยรุ่น บางคนอับอายที่จะแสดงออกในวัฒนธรรม ท้องถิ่นของตนเอง อีกทั้งไม่กล้าแสดงออกถึงขนบธรรมเนียม ประเพณีที่เคยยึดถือปฏิบัติด้วยเกรงว่าจะถูกกลุ่ม เพื่อนมองว่าเชย ไม่ทันสมัย ไม่ได้รับการยอมรับ ไม่ให้เข้ากลุ่ม สถานการณ์ดังกล่าวเป็นปัญหาสำคัญที่ทั้งบุคคล และหน่วยงานต่างๆ ต้องร่วมมือกันแก้ไขปัญหาในรูปแบบการบูรณาการให้เป็นไปในทิศทางเดียวกัน เพราะ การสูญเสีย ความเป็นเอกลักษณ์ทางวัฒนธรรมในท้องถิ่นอาจนำไปสู่การล่มสลายของสถาบันครอบครัว ชุมชน และการล่มสลายของชาติก็เป็นได้

ดังนั้น จากปัญหาดังที่กล่าวมาข้างต้น ทางสำนักศิลปะและวัฒนธรรม ในฐานะหน่วยงานที่มี วัตถุประสงค์หลักในการส่งเสริมและสนับสนุนให้เกิดการศึกษาค้นคว้ารวบรวมองค์ความรู้ เผยแพร่ข้อมูลทาง วิชาการเพื่อการอนุรักษ์มรดกทางวัฒนธรรม รวมไปถึงการรวบรวมและพัฒนาองค์ความรู้ทางด้านประเพณี ศิลปวัฒนธรรม และภูมิปัญญาท้องถิ่น จึงเล็งเห็นความสำคัญของข้อมูลด้านวัฒนธรรมต่างๆ ที่อาจถูก ลืม หายไปจากชุมชน จึงมีการลงพื้นที่ศึกษาและวิเคราะห์ข้อมูลสกัดออกมาเป็นเล่มองค์ความรู้ให้แก่บุคคลที่สนใจ ต่อไป

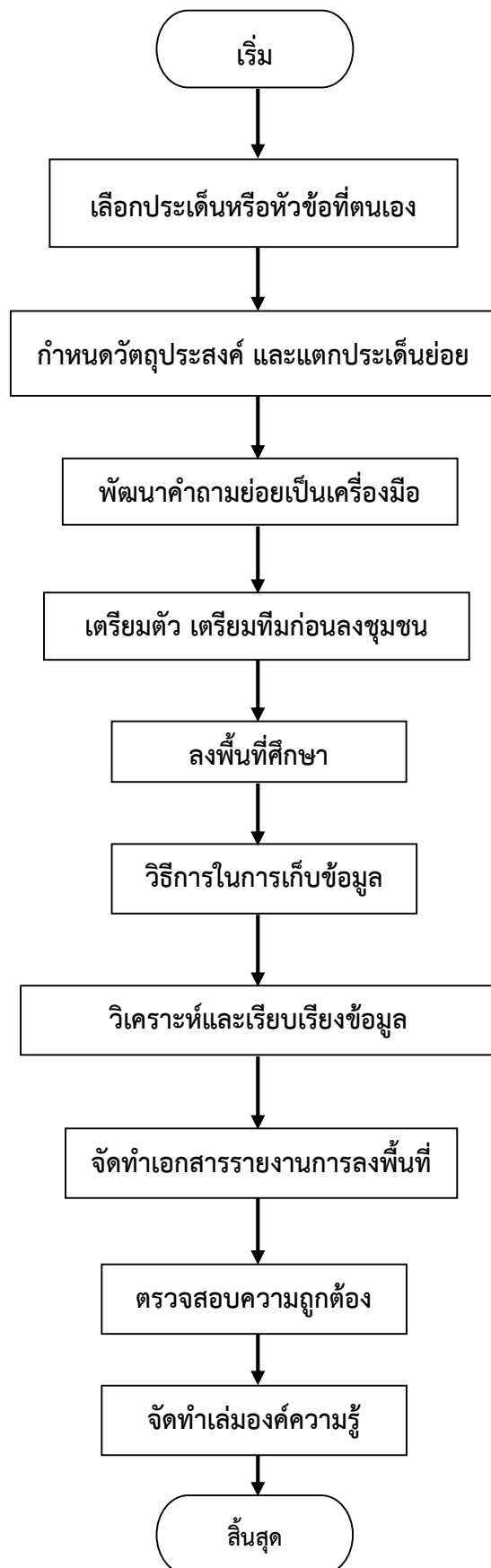
ส่วนที่ 2

ขั้นตอนการลงพื้นที่จัดเก็บข้อมูลองค์ความรู้
ทางด้านศิลปะและวัฒนธรรม

สำนักศิลปะและวัฒนธรรม
มหาวิทยาลัยราชภัฏเพชรบูรณ์

ขั้นตอนการลงพื้นที่จัดเก็บองค์ความรู้ทางด้านศิลปะและวัฒนธรรม

ในขั้นตอนการปฏิบัติงานการลงพื้นที่จัดเก็บองค์ความรู้ทางด้านศิลปะและวัฒนธรรมนี้ ได้อธิบายถึงขั้นตอนและวิธีการทำงานของเจ้าหน้าที่ผู้ปฏิบัติงานเพื่อให้ทราบถึงการปฏิบัติงาน ดังนี้



1. การเลือกประเด็น หรือหัวข้อที่ตนเองสนใจ

การกำหนดหัวข้อ หรือเรื่องที่จะศึกษา เป็นสิ่งสำคัญในการลงพื้นที่ศึกษาชุมชน ซึ่งหลังจากได้ประเด็นที่สนใจ จะต้องมีการกำหนดวัตถุประสงค์ และตั้งคำถามที่ชัดเจน ซึ่งจะทำให้การศึกษาชุมชนเป็นไปอย่างมีเป้าหมาย รวดเร็วและมีประสิทธิภาพ ซึ่งประเด็นการศึกษาข้อมูลด้านวัฒนธรรมมีมากมาย เช่น ด้านภูมิปัญญา ประเพณี การประยุกต์ใช้ภูมิปัญญา พิธีกรรม ความเชื่อ เป็นต้น หลังจากที่ได้ประเด็น หรือหัวข้อเรื่องแล้วจึงมีการกำหนดพื้นที่/เลือกชุมชน ซึ่งชุมชนที่เลือกควรเป็นชุมชนที่ให้ความชัดเจนและตรงกับประเด็น หรือหัวข้อที่ต้องการศึกษา



2. การกำหนดวัตถุประสงค์ และการแตกประเด็นย่อย

เมื่อได้หัวข้อ หรือประเด็นที่สนใจแล้ว ต้องกำหนดวัตถุประสงค์ และแตกเป็นประเด็นย่อยๆ คำถามย่อยๆ ซึ่งวัตถุประสงค์และประเด็นย่อยๆ ต้องมาจากความสงสัยอยาการู้อยากทราบของผู้ลงพื้นที่เอง หลังจากนั้นนำวัตถุประสงค์ต่างๆ มาตั้งเป็นพัฒนาเป็นคำถาม และใช้เป็นเครื่องมือในการเก็บรวบรวมข้อมูลต่อไป เช่น

“ใคร ทำอะไร ที่ไหน อย่างไร เมื่อไหร่ ผลที่ได้เป็นอย่างไร ฯลฯ”

3. พัฒนาคำถามย่อยเป็นเครื่องมือ

จากการตั้งวัตถุประสงค์ และคำถามย่อยๆ ที่เราต้องการทราบรายละเอียดต่างๆ คำถามเหล่านั้นมาพัฒนาจัดทำเป็นแบบสัมภาษณ์ข้อมูลด้านวัฒนธรรมที่เราต้องการ โดยข้อมูลหลักที่ต้องมีคือ ชื่อ – นามสกุล ที่อยู่ อายุ วันเดือนปีที่สัมภาษณ์ โดยรายละเอียดส่วนอื่นขึ้นอยู่กับโครงเรื่องที่ต้องการศึกษา

4. เตรียมตัว เตรียมทีมก่อนลงพื้นที่ชุมชน

การเตรียมตัว และเตรียมความพร้อมก่อนลงศึกษาชุมชน เป็นกระบวนการที่สำคัญ เพราะถ้าหาผู้ศึกษามีการเตรียมตัวที่ดี มีความพร้อมก็จะทำให้การศึกษาและรวบรวมข้อมูลเป็นไปด้วยความรวดเร็ว และมีประสิทธิภาพ ซึ่งสิ่งที่ต้องเตรียมก่อนการลงพื้นที่ คือ

ทีม ต้องมีการประชุมวางแผนให้ชัดเจน แบ่งบทบาทหน้าที่กันให้ดี เช่น คนประสานงาน คนจัดบันทึก คนถ่ายภาพ คนบันทึกเสียง คนสัมภาษณ์ คนจับประเด็น เป็นต้น



ประสานพื้นที่ก่อนไป ต้องมีการประสานงาน นัดหมายคนในพื้นที่ หรือกลุ่มเป้าหมายที่เราต้องการ สัมภาษณ์หรือเก็บข้อมูลก่อนประมาณหนึ่งสัปดาห์ เพราะถ้าไม่นัดหมายจะทำให้เราไม่พบกลุ่มคนที่ให้ข้อมูล หรือเขาอาจไม่มีเวลาให้เรา นั้นหมายความว่าเราต้องลงพื้นที่หลายครั้ง ซึ่งจะทำให้เสียเวลา และเสียงบประมาณ

เครื่องมือต้องพร้อม ต้องเตรียมเครื่องมือในการเก็บรวบรวมข้อมูลให้พร้อม เช่น ประเด็นคำถาม แบบสัมภาษณ์ อุปกรณ์ที่จำเป็นอื่นๆ เช่น กล้องถ่ายรูป เครื่องบันทึกเสียง หรืออุปกรณ์การบันทึกอื่นๆ

ซ้อมให้ดี ควรทำการซักซ้อมการสัมภาษณ์ การจัดบันทึก ฝึกจับใจความสำคัญ โดยอาจทดสอบ สัมภาษณ์เพื่อนร่วมงานก่อน เพื่อดูว่าผู้ตอบเข้าใจหรือไม่ ภาษาที่ใช้เหมาะสมหรือไม่ เพราะชาวบ้านบางคน ชอบพูด แต่บางคนไม่ชอบพูด ดังนั้นเราต้องฝึกถาม ฝึกจับประเด็นให้ดี

5. ลงพื้นที่ศึกษาชุมชน

ลงพื้นที่ด้วยหัวใจ และทำที่อ่อนน้อม ถ่อมตน สร้างความเป็นกันเอง ในเย็นไม่เร่งรัด ปีบคั้นผู้ให้ข้อมูล สัมภาษณ์ข้อมูลตามแผนที่วางโครงเรื่องไว้



6. วิธีการในการเก็บข้อมูล

วิธีการในการเก็บข้อมูลมีหลายวิธี เช่น

- 1) การพูดคุยคล้ายกับการสัมภาษณ์กลุ่มย่อย โดยมีคนนั้นพูดคุยกันจำนวนหนึ่ง ไม่ได้ใช้วิธีถามตอบเหมือนการสัมภาษณ์ แต่ใช้วิธีการพูดคุยแลกเปลี่ยนความคิดเห็นระหว่างคน ในกลุ่ม



- 2) การเล่าบอกเรื่องราวในอดีต คล้ายกับวิธีการ Story telling ตั้งแต่ประวัติศาสตร์ของชุมชน สายสัมพันธ์ของคน เครือญาติ ซึ่งผู้เล่ามักจะเป็นคนเฒ่าคนแก่ที่ได้รับการยอมรับนับถือว่าเป็นผู้รู้ การบอกเล่ามักจะมีต้นจากการเข้าไปพบปะและตั้งคำถามง่ายๆ ตรงไปตรงมา ผู้เล่าก็จะเล่าตามที่ตนนึกคิดได้ ส่วนผู้จดบันทึกจะมีการซักถามเพิ่มเติมเพื่อให้ได้รายละเอียดมากที่สุดโดยขณะที่ผู้เล่ากำลังเล่าไม่ควรถามหรือขัดจังหวะ แต่ควรปล่อยให้เล่าจนจบจึงค่อยถามเพื่อกระตุ้นให้เล่าต่อ



- 3) รูปแบบการสัมภาษณ์เชิงลึก ถามทุกแง่ทุกมุม โดยผู้ศึกษาต้องเป็นผู้ซักถามและกระตุ้นให้กลุ่มเป้าหมายตอบคำถามอย่างละเอียดที่สุดเท่าที่จะทำได้ ลักษณะการสัมภาษณ์ดังกล่าว ถ้าผู้ศึกษาพูดภาษาถิ่นของชุมชนนั้นได้ ยิ่งดี เพราะจะสร้างความเป็นกันเองกับผู้ให้ข้อมูล ทำให้ได้เนื้อหาที่ลึกมากยิ่งขึ้น

4) รูปแบบการสังเกตแบบมีส่วนร่วม เป็นการเก็บข้อมูลจากกิจกรรมที่เกิดขึ้นจริง เช่น การสังเกตในพิธีกรรมการเซ่นไหว้ การร่วมกิจกรรมของคนในชุมชน เป็นต้น วิธีนี้จะทำให้ได้ทั้งเนื้อหาสาระ และกระบวนการ นอกจากนี้ยังช่วยยืนยันข้อมูลที่เป็นเรื่องของความเชื่อความศรัทธาได้อย่างชัดเจน



5) การสำรวจหลักฐานทางโบราณคดี เป็นวิธีการเดินตามร่องรอยที่ยังคงหลงเหลือโดยผู้เฒ่าผู้แก่จะเป็นคนชี้หลักฐานให้ดู หรือการสำรวจด้านกายภาพ คุน้ำ คันดิน พระธาตุ เสมอาหิน เพื่อเป็นการยืนยันคำบอกเล่าของผู้ให้ข้อมูลและเป็นการเทียบเคียงกับข้อมูลโดยเฉพาะในเรื่องของวันเวลา



นอกจากการใช้วิธีที่กล่าวข้างต้น ผู้ศึกษาอาจเก็บรวบรวมข้อมูลจากการศึกษาเอกสารที่มีอยู่มาเสริมในบางประเด็นเพื่อให้เนื้อหาที่มีความสมบูรณ์มากยิ่งขึ้น

7. วิเคราะห์และเรียบเรียงข้อมูล

การวิเคราะห์ข้อมูลคือการนำเอาข้อมูลที่ได้จากการสัมภาษณ์ สอบถาม เอกสาร การสังเกต มาจัดให้เป็นระบบ เพื่อตอบคำถามหรือวัตถุประสงค์ที่ตั้งไว้ โดยเบื้องต้นผู้ศึกษาจะต้องสรุปเนื้อหาที่ได้จากการสัมภาษณ์ สังเกต หรือวิธีการอื่นๆ ที่รวบรวมได้ มาจัดหมวดหมู่ข้อมูลตามวัตถุประสงค์ที่ตั้งไว้ และเขียนเรียบเรียง โดยทำทีละประเด็น (ตามวัตถุประสงค์แต่ละข้อ)

8. จัดทำเอกสารรายงานการลงพื้นที่

จัดทำเอกสารรายงานการลงพื้นที่ โดยมีส่วนประกอบในรายงานการศึกษา ประกอบด้วย

1) ส่วนนำ ประกอบด้วย

- ปกนอก
- ปกใน
- คำนำ
- สารบัญ

2) ส่วนเนื้อหา ประกอบด้วย

- ความเป็นมา
- วัตถุประสงค์ของการศึกษา
- ขอบเขตการศึกษา
- วิธีการศึกษา
- การเก็บรวบรวมข้อมูล
- การวิเคราะห์ข้อมูล

3) สภาพทั่วไปของพื้นที่ศึกษา

เป็นข้อมูลพื้นที่ศึกษา โดยเน้นเฉพาะเนื้อหาหรือประเด็นที่เกี่ยวกับพื้นที่ที่ศึกษา เช่น ความเป็นมาของชุมชน ลักษณะชาติพันธุ์ของประชากร ภูมิประเทศ เหตุการณ์สำคัญ เป็นต้น

4) รายงานการศึกษาชุมชนและข้อเสนอแนะ

- รายงานงานการศึกษาพื้นที่
- ข้อเสนอแนะ

5) การอ้างอิงและบรรณานุกรม

รูปแบบการอ้างอิงที่นิยมใช้ ประกอบด้วย การอ้างอิงจากหนังสือ และการอ้างอิงจากการสัมภาษณ์ เช่น

ตัวอย่างการอ้างอิงจากหนังสือ

1. ศรีศักร วัลลิโภดม (2552 : 82) ได้กล่าวถึง “แอ่งสกลนคร” ไว้ว่า “.....”
2. “.....” (เสรี พงษ์พิศ, 2552 : 25 - 28)

ตัวอย่างการอ้างอิงจากการสัมภาษณ์

“.....” (สมศรี คนดี, สัมภาษณ์, 2552)

บรรณานุกรมหรือเอกสารอ้างอิง

กรณีจากหนังสือ ประกอบด้วย

ชื่อ - สกุล. ชื่อเรื่อง (ตัวหนา). ครั้งที่พิมพ์. สถานที่พิมพ์ : สำนักพิมพ์, ปีที่พิมพ์.

ตัวอย่างเช่น

สุลักษณ์ ศิวลักษณ์. วัฒนธรรมและอิทธิพลความคิดแบบฝรั่ง

ต่อการเปลี่ยนแปลงของสังคมไทย. กรุงเทพฯ : เกล็ดไทย, 2527.

กรณีจากการสัมภาษณ์

การเขียนบรรณานุกรม กรณีที่ได้ข้อมูลจากการสัมภาษณ์ มีรูปแบบดังนี้

ชื่อ - สกุล ผู้ให้สัมภาษณ์. ตำแหน่ง (ถ้ามี), สัมภาษณ์ วัน เดือน ปี.

ตัวอย่างเช่น

บุญมี มหาศาล. ผู้ใหญ่บ้านโคกอีโด้ย, สัมภาษณ์วันที่ 30 สิงหาคม 2552.

