

กึ่งดองเจ้า พิธีกรรม และความเชื่อ



สำนักศิลปะและวัฒนธรรม มหาวิทยาลัยราชภัฏเพชรบูรณ์



กิดองเจ้า
พิธีกรรมและความเชื่อ

โดย สำนักศิลปะและวัฒนธรรม มหาวิทยาลัยราชภัฏเพชรบูรณ์



กินดองเจ้า พิธีกรรมและความเชื่อ

| | |
|-------------------------------|--|
| ISBN | ๙๗๘ - ๙๗๔ - ๔๔๑ - ๐๗๑ - ๙ |
| ผู้เขียน: | อาจารย์จักษุมาลย์ วงษ์ท้าว |
| จำนวนที่พิมพ์: | ๑,๐๐๐ เล่ม |
| บรรณาธิการ: | ผศ.กมล บุญเขต ผู้อำนวยการสำนักศิลปะและวัฒนธรรม |
| กองบรรณาธิการ: | |
| ผศ. พันทิพา มาลา | ผศ. ศรีเวียง ไตชิละสุนทร |
| รศ. สังคม พรหมศิริ | ดร. สุขสันติ แวงวรรณ |
| ดร. ธรากร จันทนะสาโร | |
| อาจารย์ดอกอ้อ ขวัญนิน | (รองผู้อำนวยการฝ่ายส่งเสริมและเผยแพร่ศิลปวัฒนธรรม) |
| ผศ. ขุนแผน ตุ่มทองคำ | (รองผู้อำนวยการฝ่ายอนุรักษ์วิจัยศิลปวัฒนธรรมและภูมิปัญญาท้องถิ่น) |
| นายวิโรจน์ ทุ่งทอง | นางสาวปวีณา บัวบาง |
| นางสาวณัฐวดี แก้วบาง | นางสาวสุพิชญา พูนมี |
| นางอมรรัตน์ กาละบุตร | นางสาวมลลิกา อุฤทธิ์ |
| นางสาวจิรภา เหมือนพิมทอง | |
| กราฟิก/ภาพ: | นางสาวমনชยา คลายโคก นายพิทักษ์ จันทร์จิระ |
| คณะกรรมการอำนวยการ: | |
| อาจารย์จันทร์พิมพ์ มีเปี่ยม | (รองผู้อำนวยการฝ่ายบริหารและธุรการ) |
| นางสาวกฤษรา ปองเพียร | นางนินา พิลาเกิด |
| จัดพิมพ์และเผยแพร่โดย: | สำนักศิลปะและวัฒนธรรม มหาวิทยาลัยราชภัฏเพชรบูรณ์ ๘๓ หมู่ ๑๑ ถ.สระบุรี - หล่มสัก ต.สะเตียง อ.เมืองเพชรบูรณ์ จ.เพชรบูรณ์ ๒๗๐๐๐ โทรศัพท์. ๐๕๖ - ๗๑๗๑๔๐ โทรสาร. ๐๕๖ - ๗๑๗๑๔๐ http://artculture.pcr.ac.th |

ข้อมูลบรรณานุกรมของสำนักหอสมุดแห่งชาติ

จักษุมาลย์ วงษ์ท้าว

กินดองเจ้าพิธีกรรมและความเชื่อ.-- เพชรบูรณ์: สำนักศิลปะและวัฒนธรรม

มหาวิทยาลัยราชภัฏเพชรบูรณ์, ๒๕๖๓. ๑๓๐ หน้า.

๑. พิธีทางศาสนาและพิธีกรรม. I. ชื่อเรื่อง

๓๙๐

ISBN ๙๗๘ - ๙๗๔ - ๔๔๑ - ๐๗๑ - ๙

พิมพ์ที่: ร้านแก้วสับ ๘๘ หมู่ ๖ ต.ขอนแก่น อ.เมืองเพชรบูรณ์ จ.เพชรบูรณ์ ๒๗๐๐๐

โทร. ๐๘๙ - ๖๔๑๓๕๓๓



คำนำ

การนับถือผีเป็นระบบความเชื่อที่ฝังรากลึกอยู่ในสังคมไทย มาช้านาน ผสมผสานควบคู่ไปกับพระพุทธศาสนา ไม่ว่าจะกาลเวลาจะผ่านไปกี่ยุคก็สมัย บางพื้นที่ความเชื่อในลักษณะนี้เบาบางลง ในขณะที่บางพื้นที่กลับยังคงยึดถือกันอย่างเหนียวแน่น เราจะพบประเพณี พิธีกรรมเกี่ยวกับการไหว้ผี การเลี้ยงผีหรือการอัญเชิญผีมารับเครื่อง เช่นไหว้ รวมไปถึงการทรงเจ้าเข้าผี กระจายอยู่ทั่วทุกภูมิภาค

อำเภอหล่มเก่า จังหวัดเพชรบูรณ์ เป็นอีกพื้นที่หนึ่งที่ยังคงมีการยึดถือระบบความเชื่อ ประเพณี พิธีกรรมเกี่ยวกับผีและการทรงเจ้าเข้าผีสืบทอดกันมาหลายชั่วอายุคน เรียกกันว่า “เจ้าพ่อเจ้าแม่” ซึ่งก็คือ “ผี” หรือ “กลุ่มผี” ประจำหมู่บ้านที่คอยปกป้องรักษาชาวบ้านให้อยู่เย็นเป็นสุข แต่ละหมู่บ้านจะมีกลุ่มเจ้าพ่อเจ้าแม่เป็นของตนเอง ซึ่งชาวไทหล่มจะมีพิธีกรรมเกี่ยวกับเจ้าพ่อเจ้าแม่ตลอดทั้งปี เราจะพบพิธีอัญเชิญเจ้าพ่อเจ้าแม่ลงมาติดต่อสื่อสารกับชาวบ้านในโอกาสต่างๆ โดยผ่านสื่อกลาง คือ “ร่างทรง” ซึ่งถือเป็นกลุ่มคนที่มีความสำคัญต่อระบบความเชื่อเรื่องเจ้าพ่อเจ้าแม่เป็นอย่างมาก ซึ่งในอำเภอหล่มเก่ามีกลุ่มร่างทรงอยู่เป็นจำนวนมากและมีพิธีกรรมรับเป็นร่างทรง เรียกว่า “กินตองเจ้า” อยู่เสมอๆ พิธีกรรมดังกล่าวจึงมีความน่าสนใจเป็นอย่างยิ่ง เพราะเป็นเครื่องตอกย้ำถึงการดำรงอยู่และการสืบทอดความเชื่ออันเป็นรากฐานทางวัฒนธรรมท้องถิ่นที่งดงามไว้ได้อย่างมั่นคง ภายใต้กระแสสังคมที่เต็มไปด้วยความก้าวหน้าทางวิทยาศาสตร์และเทคโนโลยี ดังเช่นสังคมปัจจุบัน

สำนักศิลปะและวัฒนธรรม มหาวิทยาลัยราชภัฏเพชรบูรณ์
ในฐานะหน่วยงานที่มีวัตถุประสงค์หลักในการส่งเสริมและสนับสนุน
ให้เกิดการศึกษาค้นคว้ารวบรวมองค์ความรู้ เผยแพร่ข้อมูลทางวิชาการ
เพื่อการอนุรักษ์มรดกทางวัฒนธรรม รวมไปถึงการรวบรวมและพัฒนา
องค์ความรู้ทางด้านประเพณี ศิลปวัฒนธรรม และภูมิปัญญาท้องถิ่น
จึงได้ศึกษาและวิเคราะห์ข้อมูลทางด้านประเพณี ศิลปวัฒนธรรมและ
ภูมิปัญญาท้องถิ่น “พิธีกรรมกินตองเจ้ากับร่างทรง อำเภอลำเหลมเก่า
จังหวัดเพชรบูรณ์” เพื่อเป็นการศึกษาองค์ความรู้ อนุรักษ์ และเผยแพร่
องค์ความรู้เกี่ยวกับพิธีกรรมกินตองเจ้ากับร่างทรงของชาวไทหล่ม
โดยใช้พื้นที่บ้านนาทรายและบ้านวัดทุ่งธงไชย เป็นกรณีศึกษาทำความเข้าใจ
พิธีกรรมกินตองเจ้าในอำเภอลำเหลมเก่าที่ยังหลงเหลืออยู่ในยุค
ปัจจุบัน

สำนักศิลปะและวัฒนธรรม
มหาวิทยาลัยราชภัฏเพชรบูรณ์

เมษายน ๒๕๖๓

คำขอบคุณ

จากการศึกษารวบรวมจนสำเร็จเป็นหนังสือ “กินตองเจ้า พิธีกรรมและความเชื่อ” โดยสำนักศิลปะและวัฒนธรรม มหาวิทยาลัยราชภัฏเพชรบูรณ์ ทีมงานได้รับความกรุณาและความช่วยเหลือพร้อมทั้งกำลังใจอย่างดียิ่งจากหลายฝ่ายจนสำเร็จจุล่งด้วยดี

ขอขอบคุณ อาจารย์สุมาลี ชัยโณม ข้าราชการบำนาญ ที่คอยประสานงานแจ้งข่าวคราวความเคลื่อนไหวของบ้านนาทรายในการจัดงานทางวัฒนธรรมประเพณีต่างๆ อีกทั้งยังให้ข้อมูลวัฒนธรรม และอำนวยความสะดวกให้แก่ทีมงานในการลงพื้นที่ศึกษามาโดยตลอด

ขอขอบคุณ ชาวบ้านนาทราย ชาวบ้านวัดทุ่งธงไชย และชาวอำเภอหล่มเก่า ทั้งผู้ที่เป็นช่างทรง ผู้ที่เกี่ยวข้องในการจัดพิธีกินตองเจ้า ตลอดจนบุคคลอื่นที่ไม่สามารถเอ่ยนามได้หมด ณ ที่นี้ ซึ่งถือเป็นส่วนสำคัญต่อหนังสือเล่มนี้ทั้งสิ้น ไม่ว่าจะเป็นการเสียสละเวลาให้สัมภาษณ์ข้อมูลเรื่องการประกอบพิธีกินตองเจ้า และพิธีกรรมอื่นๆ ที่เกี่ยวข้องตลอดจนการต้อนรับด้วยความอบอุ่นเป็นกันเองกับทีมงานทุกครั้ง

ขอขอบคุณ ผู้ทรงคุณวุฒิ ที่ให้คำแนะนำ ตรวจสอบข้อบกพร่อง และแก้ไขปัญหาต่างๆ ทำให้หนังสือเล่มนี้สมบูรณ์มากยิ่งขึ้น

อย่างไรก็ตาม ความถูกต้องสมบูรณ์ของทั้งในเรื่องเนื้อหาและการเรียบเรียงนั้น เป็นความรับผิดชอบของกองบรรณาธิการสำนักศิลปะและวัฒนธรรม และทางทีมงานพร้อมรับคำชี้แนะจากผู้รู้มาปรับปรุงให้ดีขึ้นในโอกาสต่อไป



สารบัญ

| | |
|----------|----|
| คำนำ | ๕ |
| คำขอบคุณ | ๘ |
| บทนำ | ๑๐ |

บทที่ ๑ สภาพทั่วไปในเขตพื้นที่ศึกษา

| | |
|--------------------|----|
| - อำเภอหล่มเก่า | ๑๕ |
| - บ้านนาทราย | ๒๒ |
| - บ้านวัดทุ่งธงไชย | ๒๓ |

บทที่ ๒ ระบบความเชื่อการนับถือผีเจ้าพ่อเจ้าแม่

| | |
|--|----|
| - ระบบความเชื่อการนับถือผีเจ้าพ่อเจ้าแม่ | ๒๗ |
| - พิธีกรรมในระบบความเชื่อเจ้าพ่อเจ้าแม่ | ๓๒ |

บทที่ ๓ พิธีกรรมกินดองเจ้า

| | |
|--|----|
| - ความหมายพิธีกรรม “กินดองเจ้า” | ๔๐ |
| - จุดเริ่มต้นของพิธีกรรมกินดองเจ้า | ๔๑ |
| - กลุ่มคนที่มีบทบาทสำคัญในพิธีกินดองเจ้า | ๔๓ |

บทที่ ๔ กินดองเจ้าบ้านนาทราย

- พิธีกรรมกินดองเจ้าบ้านนาทราย ๕๓
- สถานที่ประกอบพิธีกรรม ๕๕
- ลำดับขั้นตอนในการประกอบพิธีกรรม ๗๔

บทที่ ๕ กินดองเจ้าบ้านวัดทุ่งธงไชย

- พิธีกรรมกินดองเจ้าบ้านวัดทุ่งธงไชย ๙๕
- สถานที่ประกอบพิธีกรรม ๙๖
- ลำดับขั้นตอนในการประกอบพิธีกรรม ๑๐๙

บทที่ ๖ สรุปรูป

๑๒๑

บรรณานุกรม

๑๒๔

บทนำ

วัฒนธรรม ประเพณี และพิธีกรรม เป็นสิ่งที่สื่อถึงความเป็นเอกลักษณ์ของชุมชนแต่ละท้องถิ่น สะท้อนให้เห็นถึงวิถีชีวิต ความเป็นอยู่ และความเป็นอันหนึ่งอันเดียวกัน ความกลมเกลียวสามัคคีของชุมชน ความเชื่อในด้านต่างๆ ของบรรพบุรุษที่สั่งสมมาเป็นเวลาช้านาน และสืบทอดสิ่งที่ดีงามสู่คนรุ่นหลัง

พิธีกรรมที่เกิดขึ้นในชุมชนนั้น มีพื้นฐานมาจากความเชื่อ ความศรัทธา เป็นสิ่งที่ยึดเหนี่ยวจิตใจของคนในชุมชน เช่น ความเชื่อในสิ่งที่มองเห็นและสิ่งที่มองไม่เห็น ความเชื่อในการทำความดี ความเชื่อในเรื่องศาสนา ความเชื่อในเรื่องเทวดา เจ้าพ่อเจ้าแม่ ผีसाงานางไม้ ส่งผลให้ชุมชนมีการจัดพิธีกรรมต่างๆ เพื่อเป็นการตอบสนองความเชื่อนั้นๆ เมื่อคนในชุมชนได้ปฏิบัติแล้วจะทำให้มีความรู้สึกสบายใจปลอดภัย และมีความรู้สึกมั่นคงในการใช้ชีวิต จนกลายเป็นประเพณีที่มีการปฏิบัติสืบทอดกันมา

อำเภอหล่มเก่า จังหวัดเพชรบูรณ์ มีพิธีกรรมที่มีรากฐานมาจากความเชื่อความศรัทธาในเรื่องเจ้าพ่อเจ้าแม่ของชุมชน และปฏิบัติสืบทอดกันมาจากรุ่นสู่รุ่น เรียกว่า “พิธีกินตองเจ้า” เป็นพิธีกรรมที่ยึดเหนี่ยวจิตใจ และเป็นศูนย์รวมจิตใจของคนในชุมชนได้เป็นอย่างดี ทำให้ชาวบ้านได้ใช้เวลาร่วมกัน พบปะพูดคุย ถกถามสารทุกข์สุขดิบ ร่วมแรงร่วมใจกันในการจัดพิธีกรรมตามความเชื่อ เกิดการเอื้อเฟื้อเผื่อแผ่ เสียสละและรู้จักการแบ่งปันสิ่งของข้าวปลาอาหาร สร้างความสามัคคีกลมเกลียวกัน และทำให้ชุมชนมีความเข้มแข็ง นับว่าเป็นพิธีกรรมที่มีความน่าสนใจที่จะศึกษาค้นคว้าในเชิงลึกเป็นอย่างยิ่ง

ทั้งนี้ ทางสำนักศิลปะและวัฒนธรรม มหาวิทยาลัยราชภัฏ- เพชรบูรณ์ จึงได้ทำการศึกษา ค้นคว้า จัดเก็บรวบรวมองค์ความรู้เรื่อง “พิธีกินตองเจ้า” พื้นที่ในการทำการศึกษาชิ้นนี้ประกอบด้วย ๒ หมู่บ้าน ที่น่าสนใจคือ หมู่บ้านนาทราย และหมู่บ้านวัดทุ่งธงไชย ในอำเภอ หล่มเก่า จังหวัดเพชรบูรณ์ โดยนำข้อมูลที่ได้จากการศึกษาค้นคว้าและ ข้อมูลที่ได้จากการลงพื้นที่จากทั้ง ๒ หมู่บ้านมาสังเคราะห์ วิเคราะห์ แล้วจึงทำการเรียบเรียงเป็นหนังสือ เพื่อเป็นการอนุรักษ์และเผยแพร่ วัฒนธรรมที่ตึงามให้สังคมทั่วไปได้รับรู้ และคงอยู่สืบไป

เนื้อหาในภาพรวมของหนังสือเล่มนี้ จะกล่าวถึงเรื่องราวของ ความเชื่อ และความศรัทธาต่อเจ้าพ่อเจ้าแม่ สิ่งศักดิ์สิทธิ์ประจำหมู่บ้าน ที่ชาวบ้านให้ความศรัทธานับถือกันมาตั้งแต่บรรพบุรุษที่มีความสัมพันธ์ เกี่ยวโยงแทบจะเป็นอันหนึ่งอันเดียวกันกับชาวบ้าน ผ่านทางประเพณี และพิธีกรรม เป็นข้อมูลที่ได้จากการศึกษาพื้นที่ในอำเภอหล่มเก่า โดย การสัมภาษณ์ เก็บข้อมูลภาพถ่าย และร่วมสังเกตในพิธีกรรมตั้งแต่เริ่ม จนจบขั้นตอน

ความเชื่อในอำนาจลึกลับเหนือธรรมชาติ เช่น ความเชื่อใน ภูตผีวิญญาณต่างๆ ของชาวบ้านนั้น นอกจากจะมองเป็นเรื่องความ เชื่อแล้ว ยังบอกเล่าถึงวิถีชีวิตของชาวบ้านในหมู่บ้านได้อย่างดี ผู้อ่าน อาจเกิดข้อสงสัย หรือเกิดคำถามมากมายในสิ่งที่ชาวบ้านถ่ายทอดมา แต่ถ้าเราพิจารณาและใช้วิจารณญาณในการศึกษา ก็จะทำให้ผู้อ่าน เข้าใจว่าสิ่งที่แฝงอยู่ในความศรัทธาเหล่านั้น เป็นส่วนหนึ่งที่เชื่อมโยง ความรักสามัคคีและเป็นเครื่องมือสำคัญในการดำรงอยู่ของชุมชนที่ นี้มาโดยตลอด แม้อาจถูกมองจากบุคคลบางกลุ่มว่าเป็นเรื่องงมงาย ก็ตาม

ในการศึกษาครั้งนี้ ผู้เขียนและคณะทำงานได้ทำการลงพื้นที่เก็บข้อมูลภาคสนาม โดยใช้กระบวนการทางมานุษยวิทยา สังเกตการณ์ และสัมภาษณ์ บันทึกจัดเก็บข้อมูลจากผู้ให้ข้อมูลสำคัญที่เป็นคนในชุมชนเป็นจำนวนมาก เพื่อเป็นการคัดกรองและตรวจสอบข้อมูลตลอดทั้งคำชี้แนะจากผู้ทรงคุณวุฒิ

หนังสือ “กินดองเจ้า พิธีกรรมและความเชื่อ” เล่มนี้ ได้แบ่งเนื้อหาตามลำดับเหตุการณ์ เพื่อความเข้าใจของผู้อ่าน โดยแบ่งเป็น ๖ บท ดังนี้

เนื้อหาบทที่ ๑ และบทที่ ๒ เป็นส่วนการเกริ่นนำของเรื่องราวที่นำไปเพื่อปูพื้นฐาน และสร้างความเข้าใจให้กับผู้อ่าน ว่าด้วยการทำความเข้าใจเกี่ยวกับสภาพพื้นที่ของอำเภอหล่มเก่า บ้านนาทราย และบ้านวัดทุ่งธงไชย ซึ่งเป็นพื้นที่ในการศึกษาข้อมูล และเป็นเรื่องราวของระบบความเชื่อ ความศรัทธาเกี่ยวกับเจ้าพ่อเจ้าแม่ ซึ่งเป็นรากฐานความเชื่อที่สำคัญของดินแดนแถบนี้

บทที่ ๓ พิธีกรรมกินดองเจ้า ความหมาย จุดเริ่มต้นของพิธีกรรมและกลุ่มบุคคลที่มีส่วนเกี่ยวข้องกับการประกอบพิธีกรรม ตลอดจนสถานการณ์ปัจจุบันและแนวโน้มในอนาคต

บทที่ ๔ และบทที่ ๕ เป็นการนำเสนอข้อมูลจากกรณีศึกษาพิธีกรรมกินดองเจ้าที่บ้านนาทรายและบ้านวัดทุ่งธงไชย โดยรวบรวมและเรียบเรียงข้อมูลจากบันทึกข้อมูลภาคสนามตั้งแต่ปี พ.ศ. ๒๕๕๕ จนถึงปัจจุบันปี พ.ศ. ๒๕๖๓

และบทสุดท้ายคือบทสรุป ผู้เขียนสรุปวิเคราะห์ สังเคราะห์ พิธีกรรมกินตองเจ้า เปรียบเทียบความเหมือนและความแตกต่างของ พิธีกรรมกินตองเจ้าของกรณีศึกษาทั้งสองพื้นที่ พร้อมทั้งอภิปราย ในมุมมองของผู้ศึกษาเพื่อความเข้าใจของผู้อ่านในมิติทางสังคม วัฒนธรรมโดยสังเขป

ผู้เขียนและสำนักศิลปะและวัฒนธรรม มหาวิทยาลัยราชภัฏ- เพชรบูรณ์ หวังเป็นอย่างยิ่งว่า เนื้อหาในหนังสือ “กินตองเจ้า พิธีกรรม และความเชื่อ” เล่มนี้ จะทำให้ผู้อ่านได้รับประโยชน์และความรู้ความ เข้าใจเกี่ยวกับ วิถีความเชื่อ ความศรัทธา ที่สะท้อนผ่านพิธีกรรม กินตองเจ้าของชาวบ้านบ้านนาทรายและบ้านวัดทุ่งธงไชย ที่สามารถ นำไปต่อยอดประยุกต์ใช้องค์ความรู้ทางวัฒนธรรมท้องถิ่นกับการศึกษา ในระดับต่างๆ การทำนุบำรุงศิลปะและวัฒนธรรม และอนุรักษ์ สืบพทอดภูมิปัญญา ตลอดจนการพัฒนาท้องถิ่นและประเทศชาติในมิติ ต่างๆ บนฐานของทุนทางสังคมและวัฒนธรรมสืบไป



บทที่ ๑

สภาพทั่วไปในเขตพื้นที่ศึกษา

อำเภอหล่มเก่า เป็นพื้นที่ที่มีชาวไทหล่มอาศัยอยู่อย่างหนาแน่น ชาวไทหล่มเป็นกลุ่มชาติพันธุ์ที่กระจายกันอยู่บริเวณหล่มเก่าและหล่มสัก ในจังหวัดเพชรบูรณ์ มีการนับถือผีผสมผสานควบคู่ไปกับพระพุทธศาสนา วัฒนธรรมท้องถิ่นที่สลับซับซ้อนมีมนต์ขลังน่าติดตามของคนกลุ่มนี้ คือระบบความเชื่อและพิธีกรรมเกี่ยวกับการทรงเจ้าเข้าผีที่เรียกกันว่า “เจ้าพ่อเจ้าแม่” ที่ไม่น่าเชื่อว่าไม่ว่าเวลาจะผ่านไปนานเท่าไร เจ้าพ่อเจ้าแม่จะยังคงผูกพันอยู่ในวิถีชีวิตของพวกเขาตราบมาจนกระทั่งทุกวันนี้

สมเด็จพระยาดำรงราชานุภาพ ทรงสันนิษฐานว่า เป็นกลุ่มลาวพุงขาว ที่สืบเชื้อสายมาจากหลวงพระบาง มีภาษาพูด ขนบธรรมเนียมประเพณี และศิลปวัฒนธรรมเฉพาะกลุ่ม (คณะกรรมการฝ่ายประมวลเอกสารและจดหมายเหตุ, ๒๕๔๓)

อำเภอหล่มเก่า

อำเภอหล่มเก่า เป็นพื้นที่ที่ประกอบด้วย ๙ ตำบล ๙๖ หมู่บ้าน ดังนี้

- | | |
|-----------------|----------------|
| ๑. ตำบลหล่มเก่า | ๖. ตำบลนาแซง |
| ๒. ตำบลนาซำ | ๗. ตำบลวังบาล |
| ๓. ตำบลหินฮาว | ๘. ตำบลนาเกาะ |
| ๔. ตำบลบ้านเนิน | ๙. ตำบลตาดกลอย |
| ๕. ตำบลศิลา | |

มีจำนวนประชากรทั้งสิ้น ๖๙,๐๙๒ คน เป็นชาย ๓๔,๗๕๕ คน เป็นหญิง ๓๔,๓๓๗ คน จำนวนบ้าน ๑๒,๗๓๖ หลังคาเรือน ประชากรส่วนใหญ่มีสัญชาติไทย เชื้อชาติอื่นเป็นส่วนน้อย เช่น ชาวไทยภูเขาเผ่าม้ง เป็นต้น (สำนักงานการประถมศึกษาจังหวัดเพชรบูรณ์, ม.ป.ป.: ๑๓)

ที่ตั้งและอาณาเขต

อำเภอหล่มเก่า ตั้งอยู่ห่างจากตัวจังหวัดไปทางทิศเหนือ ๕๗ กิโลเมตร และอยู่เหนือสุดของจังหวัดเพชรบูรณ์ มีเนื้อที่ ๙๒๗,๐๖๗ ตารางกิโลเมตร มีอาณาเขตติดต่อกับอำเภอต่างๆ ดังนี้

| | | |
|-------------|-----------|--|
| ทิศเหนือ | ติดต่อกับ | อำเภอด่านซ้าย และ อำเภอภูหลวง จังหวัดเลย |
| ทิศใต้ | ติดต่อกับ | อำเภอหล่มสัก |
| ทิศตะวันออก | ติดต่อกับ | อำเภอน้ำหนาว และ อำเภอภูหลวง จังหวัดเลย |
| ทิศตะวันตก | ติดต่อกับ | อำเภอเขาค้อ และ อำเภอด่านซ้าย จังหวัดเลย |

สภาพภูมิศาสตร์

ลักษณะภูมิประเทศของอำเภอหล่มเก่า มีภูเขาล้อมรอบทางทิศเหนือ ทิศตะวันออก และทิศตะวันตก พื้นที่ส่วนใหญ่เป็นเนินเขา และภูเขาสลับซับซ้อนเป็นทิวเขา พื้นที่ลาดเอียงลงมาทางด้านใต้ มีพื้นที่ราบเป็นส่วนน้อย อำเภอหล่มเก่า มีทางหลวงแผ่นดินหมายเลข ๒๑ สายเลย - หล่มสักผ่าน มีทางหลวงแผ่นดินและถนนลาดยางสามารถเชื่อมต่อการเดินทางเข้าสู่ทุกหมู่บ้านและตำบลได้สะดวก

เนื่องจากสภาพพื้นที่ตอนบนส่วนใหญ่เป็นเนินเขา มีภูเขา
ขนาบทั้งด้านตะวันออก และด้านตะวันตก จึงทำให้สภาพอากาศร้อนจัด
ในช่วงฤดูร้อนและหนาวจัดในฤดูหนาว มีสภาพภูมิอากาศเปลี่ยนแปลง
ตลอดเวลา โดยเฉพาะความแตกต่างของอากาศในเวลากลางวันและ
กลางคืน

ประวัติความเป็นมาของอำเภอหล่มเก่า

จากหลักฐานทางประวัติศาสตร์ อำเภอหล่มเก่าเดิมเรียกว่า
“เมืองลุ่ม” หรือ “เมืองล่อม” หรือ เมืองหล่อมความหมายในพจนานุกรม
หมายความว่าที่มีโคลนลึกลึที่ลุ่มด้วยโคลนส่วนความหมายที่เป็นคำ
พื้นเมืองหมายความว่า ไต่ หรือ ล่าง เพราะชาวอำเภอหล่มเก่าอพยพ
มาจากเมืองหลวงพระบางซึ่งอยู่ทางเหนือ จึงเรียกเมืองที่อยู่ทางใต้
ว่าเมืองลุ่ม เช่นเดียวกับชาวเมืองเวียงจันทน์เรียกคนในภาคอีสานว่า
“ไทใต้” ส่วนคำว่า “หล่อม” น่าจะเป็นคำเรียกให้ถูกต้องตามสำเนียง
ภาษาไทยจากคำว่า ลุ่ม หรือ ล่อม

ราษฎรชาวอำเภอหล่มเก่าสืบเชื้อสายมาจากชาวลาวหลวง
พระบาง เพราะขนบธรรมเนียมประเพณีความเป็นอยู่ตลอดจนสำเนียง
ภาษาเหมือนกับชาวลาวพระบางทุกอย่าง การสร้างบ้านเมืองในสมัย
แรกไม่มีหลักฐานพอจะอ้างอิงที่ชัดเจน แต่ปรากฏหลักฐานการสร้าง
วัดเลียบริมฝั่งตะวันออกของลำน้ำพุง เช่น วัดศรีมงคล บ้านหินกลิ้ง
วัดป่าไชยา วัดตาล วัดศรีสุขุม และวัดกู่แก้ว (เป็นวัดที่ยังสร้างไม่เสร็จ
และร้าง พระครูประธานศาสนกิจให้รื้อและนำอิฐไปสร้างกำแพงวัด
สระเกษเมื่อ พ.ศ. ๒๕๑๐ ปัจจุบันเป็นที่ตั้งของสภาตำบลหล่มเก่า)

ด้านฝั่งตะวันตกของลำน้ำพุตรงกันข้ามได้สร้างวัดจอมแจ้ง (เดิมเรียกว่าวัดแปม) และวัดทุ่งธงไชย วัดแต่ละแห่งจะสร้างห่างกันประมาณ ๒๐๐ เมตร จึงน่าจะเชื่อได้ว่าเป็นที่ตั้งของชุมชนเมืองมาก่อน ส่วนชุมชนรอบนอกปรากฏหลักฐานการสร้างวัดประจำหมู่บ้าน เช่น วัดพระธาตุพลแพง บ้านนาแซง วัดศรีมงคล บ้านนาทราย วัดศรีฐาน บ้านวังบาล เจดีย์ปู่เถร (เดิมเป็นวัดเก่าชื่อ “วัดโพธิ์” ปัจจุบันเป็นบริเวณของโรงเรียนบ้านวังบาล) (สำนักงานวัฒนธรรมจังหวัดเพชรบูรณ์, ๒๕๔๙: ๓๒)



▲ ลำน้ำพุ บริเวณหน้าวัดทุ่งธงไชย อำเภอหล่มเก่า



เจดีย์ปูเถร หนึ่งในหลักฐานการตั้งชุมชนมาก่อน ▲

สังคมและวัฒนธรรม

การผสมผสานกันของวัฒนธรรมสังคมชุมชนในอำเภอหล่มเก่า เกิดจากกลุ่มคนที่เข้ามาตั้งถิ่นฐานอยู่ในบริเวณนี้ ที่มีความหลากหลายทางด้านสังคมและวัฒนธรรม โดยพื้นฐานของมนุษย์ไม่ว่าจะอยู่ที่ใดย่อม นำเอาวัฒนธรรม ความเชื่อในสังคมของตนเองมาใช้ร่วมกับวัฒนธรรมดั้งเดิมของกลุ่มชนที่อยู่อาศัยเดิม ก่อเกิดสังคม ประเพณี วัฒนธรรม ที่เป็นเอกลักษณ์เฉพาะท้องถิ่นในอำเภอหล่มเก่า

ความเชื่อดั้งเดิมชาวอำเภอหล่มเก่า มีโครงสร้างสืบทอดมาจากวัฒนธรรมล้านช้างผสมกับกลุ่มคนที่อาศัยอยู่ในพื้นที่ตั้งแต่แรกเริ่ม มีการเกี่ยวข้องกันในระบบเครือญาติที่จะสืบทอดธรรมเนียมและมีแนวทางปฏิบัติอย่างเคร่งครัด หากผิดจากข้อกำหนดถือว่าเป็น “ชะล่า” เรียกได้ว่าเป็นข้อกำหนดทางสังคมมีไว้ให้คนในชุมชนใช้ปฏิบัติสืบต่อกัน เช่น ประเพณีบายศรีสู่ขวัญ ประเพณีการเกิด บวช กินดอง (แต่งงาน) การตาย เป็นต้น

แนวทางปฏิบัติที่ยึดถือกันแนบแน่นเห็นจะเป็น “ฮีดสิบสองคองสิบสี่” ที่เชื่อว่าถ้าปฏิบัติตามจะเจริญรุ่งเรือง ฮีดสิบสองจะเป็นแบบแผนการทำบุญทั้งสิบสองเดือนคองสิบสี่จะเป็นระเบียบธรรมเนียมการใช้ชีวิตประจำวันในทุกครัวเรือนและทุกหน่วยสังคมที่พึงปฏิบัติต่อกัน โดยเฉพาะส่วน ฮีดวัดคองสงฆ์ เป็นแนวยึดปฏิบัติต่อพุทธศาสนา วัดและพระสงฆ์ในฮีดดังกล่าว จึงยึดถือเป็นประเพณีเกี่ยวกับการทำบุญในวันพระ ถวายภัตตาหารพระ และให้ความสำคัญต่อพระภิกษุเมื่อจะพูดให้ยกมือไหว้ก่อน (จารุบุตร เรื่องสุวรรณ, ๒๕๒๙: ๑๕๒)

การทำบุญ การร่วมมือทำนุบำรุงศาสนสถานภายในวัด เช่น สร้างสิมหรืออุโบสถ กุฏิ หอแจก และช่วยกันซ่อมแซมทำนุบำรุงให้ดีขึ้นและดำรงอยู่ต่อไป

พุทธศาสนาตามความเชื่อท้องถิ่น ยังสะท้อนออกมาในรูปแบบของวรรณกรรมต่างๆ ที่ปรากฏอยู่ทั่วไปในภาพจิตรกรรมตามวัด เช่น ทศชาติชาดก พุทธประวัติ เป็นต้น

บทบาทของวัด นอกจากเป็นแหล่งศูนย์รวมจิตใจแล้ว ยังเป็นแหล่งรวบรวมศิลปวิทยาการของชุมชน เป็นโรงเรียนด้านต่างๆ เช่น ยารักษาโรค การช่าง การปกครอง อบรมด้านพระวินัย พระปริยัติธรรม แผนกบาลี แผนกสามัญ สถานที่ฝึกปฏิบัติวิปัสสนากรรมฐาน จึงเป็นแรงจูงใจให้เด็กหนุ่มได้บวชเรียนไปสู่ระดับที่สูงขึ้น ในขณะที่พระภิกษุสงฆ์ยังมีส่วนช่วยให้เกิดความสัมพันธ์ของชุมชนในการประกอบพิธีกรรมตั้งแต่เกิดจนตาย ทุกข์ สุข แก่ เจ็บ แต่งงาน ขึ้นบ้านใหม่ นอกจากนี้ยังพบพิธีกรรมที่พัฒนาจากการนับถือผี เช่น ผีปู่ตา ผีบ้าน ผีเรือน ผีฟ้า ผีแถน โดยผนวกกับพิธีทางพุทธศาสนา จะเห็นได้จากมีศาลปู่ตาหรือศาลเพียงตา ในบริเวณหมู่บ้านเช่นเดียวกับมีวัด

บ้านนาทราย

บ้านนาทราย ตั้งขึ้นประมาณ ๓๐๐ – ๔๐๐ ปีมาแล้ว พื้นเพของคนบ้านนาทรายเป็นคนเวียงจันทน์และคนหลวงพระบาง ซึ่งได้อพยพมาสร้างบ้านเรือนอยู่ ณ ที่แห่งนี้ เพราะว่าบริเวณนี้เป็นแหล่งที่มีความอุดมสมบูรณ์เหมาะแก่การทำมาหากิน คำว่า “นาทราย” มาจากสภาพพื้นที่นาของบริเวณหมู่บ้านนี้เป็นดินทรายจึงได้ชื่อว่า “บ้านนาทราย”

ที่ตั้งและอาณาเขต

| | | |
|-------------|-----------|-------------------------------|
| ทิศเหนือ | ติดต่อกับ | บ้านน้ำครั่ง |
| ทิศใต้ | ติดต่อกับ | บ้านโจะโหวะ ตำบลบ้านเนิน |
| ทิศตะวันออก | ติดต่อกับ | บ้านวัดทุ่งธงไชย ตำบลหล่มเก่า |
| ทิศตะวันตก | ติดต่อกับ | บ้านภูปูน |

การคมนาคม

มีถนนลาดยางผ่านกลางหมู่บ้าน ระยะทางจากอำเภอหล่มเก่าถึงบ้านนาทราย ๔ กิโลเมตร มีรถสามล้อเครื่องวิ่งโดยสารตลอดทั้งวัน

อาชีพ

ประชากรส่วนใหญ่ประกอบอาชีพด้านการเกษตร พืชเศรษฐกิจที่สำคัญคือ ข้าว ถั่วเหลือง และมะขามหวาน

ศาสนาและวัฒนธรรม

ประชากรนับถือศาสนาพุทธ นิยมไปทำบุญที่วัดในเทศกาลวันสำคัญทางศาสนา มีค่านิยมปฏิบัติตามผู้นำหมู่บ้าน เป็นแกนนำในการดำเนินงานต่างๆ เช่น ผู้ใหญ่บ้าน เจ้าอาวาส ผู้อาวุโส

ประเพณีที่ถือปฏิบัติต่อๆ กันมาช้านาน คือ ประเพณีบุญบั้งไฟ การแห่นางแมว ประเพณีกวนข้าวทิพย์ ประเพณีการบวชนาค ประเพณีการแต่งงาน ประเพณีสงกรานต์ (ซึ่งจะมีการสงฆ์น้ำพระรัตนดำหัวผู้สูงอายุ เพื่อขอพร มีการเล่นสาดน้ำและการละเล่นพื้นบ้าน เช่น การคัดสะบ้า ตีจับ งูกินหาง ต่อไก่ ขว้างเอาลูก ตีตุ๋ม แหย่งไข่)

การละเล่นพื้นบ้าน ชาวบ้านสมัยก่อนมีการเล่นแมงต๋บเต่า เป็นการแสดงคล้ายลิเกแต่งตัวแสดงเป็นผู้ชายล้วน แสดงเรื่องราวบทร้องที่ใช้เป็นบทกลอนสละสลวย และสนุกสนานมาก

บ้านวัดทุ่งธงไชย

ประชากรที่มาตั้งถิ่นฐานบ้านเรือนในพื้นที่หมู่บ้าน เป็นกลุ่มคนที่อพยพมาจากประเทศลาว เรียกว่า ลาวหลวงพระบาง เดิมอาศัยอยู่ที่หนองซี้ควาย (บ้านหินกลิ้ง) เมื่อเห็นทำเลฝั่งลำน้ำพุงตอนใต้ลงมาเป็นที่ราบต่ำ มีป่าไผ่ ป่าพง สามารถที่จะแผ้วถางทำนาปลูกข้าวได้ จึงได้ขยับขยายมาตั้งบ้านเรือน และได้หาสถานที่สร้างวัดติดท้องทุ่ง แล้วตั้งชื่อหมู่บ้านว่า “บ้านวัดทุ่งธงไชย”

ลักษณะภูมิประเทศ

เป็นที่ราบ มีลำน้ำพุงไหลผ่าน มีแอ่งน้ำ ชื่อ หนองขาม มีอาณาเขตติดต่อก็คือ ทิศเหนือติดต่อกับบ้านหินกลิ้ง ทิศใต้ติดต่อกับบ้านวังเวิน หมู่ ๘ ตำบลหล่มเก่า ทิศตะวันออกติดต่อกับแม่น้ำพุง ทิศตะวันตกติดต่อกับบ้านโจะโหวะ หมู่ ๗ ตำบลบ้านเนิน

การคมนาคม

มีถนนลาดยางผ่านหมู่บ้าน การเดินทางสะดวกตลอดปี มีรถสามล้อรับจ้างวิ่งรับส่งผู้โดยสารทั้งวัน ระยะทางห่างจากอำเภอหล่มเก่า ประมาณ ๑ กิโลเมตร

อาชีพ

ประชากรส่วนใหญ่ประกอบอาชีพทำนา ทำไร่ และรับจ้างทั่วไป

พืชเศรษฐกิจ

ข้าว ถั่วเหลือง

ศาสนาและวัฒนธรรม ประเพณี

นับถือศาสนาพุทธ พุทธภาษาลาว ประเพณีและเทศกาลที่สำคัญคือ สงกรานต์ ออกพรรษา แข่งเรือยาว โบราณสถานที่สำคัญคือ วัดโบราณชื่อ วัดทุ่งธงไชย





บทที่ ๒

ระบบความเชื่อการนับถือผีเจ้าพ่อเจ้าแม่

อำเภอหล่มเก่า จังหวัดเพชรบูรณ์ มีระบบความเชื่อการนับถือผีผสมผสานควบคู่ไปกับพระพุทธศาสนามายาวนาน จะพบประเพณีพิธีกรรมเกี่ยวกับการไหว้ผี การเลี้ยงผีหรือการอัญเชิญผีมารับเครื่องเซ่นไหว้ รวมไปถึง “การทรงเจ้าเข้าผี” กระจายอยู่ตามหมู่บ้านต่างๆ ในเขตอำเภอหล่มเก่า ซึ่งเป็นอีกพื้นที่หนึ่งที่ยังคงมีการยึดถือระบบความเชื่อ ประเพณี พิธีกรรมเกี่ยวกับผีและการทรงเจ้าเข้าผีสืบทอดกันมาหลายชั่วอายุคน เรียกกันว่า “เจ้าพ่อเจ้าแม่” หรือ “เจ้า” หรือ “นาย”

เจ้าพ่อเจ้าแม่ คือ “ผี” ประจำหมู่บ้านที่คอยปกป้องรักษาชาวบ้านให้อยู่เย็นเป็นสุข สามารถให้คุณให้โทษแก่ชาวบ้านได้แต่ละหมู่บ้านจะมีกลุ่มเจ้าพ่อเจ้าแม่เป็นของตนเอง หมู่บ้านหนึ่งๆ จะมีหลายองค์ และจะมีการเชิญเจ้าพ่อเจ้าแม่จากหมู่บ้านอื่นๆ มาเป็นแขกในงานพิธีสำคัญๆ

กลุ่มส่งเสริมกิจกรรมทางวัฒนธรรม สำนักงานวัฒนธรรมจังหวัดเพชรบูรณ์ (๒๕๔๙: ๒๖) ได้ให้ความหมายของคำว่า เจ้าพ่อเจ้าแม่ หรือ เจ้า ในอำเภอหล่มเก่าไว้ว่า เจ้า หมายถึง ผีบรรพบุรุษที่นับว่าเป็นทั้งผีประจำตระกูลและผีผู้ปกครองชุมชน ที่เชื่อว่าเป็นผีในชั้นเทพ ในกลุ่มเจ้าจะประกอบด้วยเจ้าองค์ที่มีอำนาจสูงสุดซึ่งมีศาลอยู่ในหมู่บ้าน จะมีวงศวานของตนในลักษณะที่เป็นพี่ น้อง หรือ ลูกหลาน รวมถึงบริวาร

บ้านนาทราย อำเภอหล่มเก่าเป็นหมู่บ้านที่มีการนับถือและให้ความสำคัญกับเจ้าพ่อเจ้าแม่เป็นอย่างมาก เจ้าที่มีอำนาจสูงสุดของบ้านนาทรายคือเจ้าพ่ออู่คำ รองลงมาคือเจ้าแม่อู่แก้วซึ่งเป็นภรรยาของเจ้าพ่ออู่คำ และเจ้าพ่อเจ้าแม่องค์อื่นๆ ที่ชาวบ้านไล่เรียงกันมาได้ ในปัจจุบัน พ.ศ. ๒๕๖๓ มีเจ้าพ่อเจ้าแม่มากกว่า ๔๔ องค์ และยังมีอีกหลายองค์ที่รอคอยการมาเกิดใหม่ หรือมีร่างทรง (สุนันท์ ประสงค์ สืบ, สัมภาษณ์, ๒๕๖๓)

▼ บรรยากาศงานเลี้ยงปี บ้านวัดทุ่งธงไชย





บรรยากาศงานเลี้ยงปี บ้านนาทราย ▲

รายนามเจ้าพ่อเจ้าแม่บ้านนาทราย

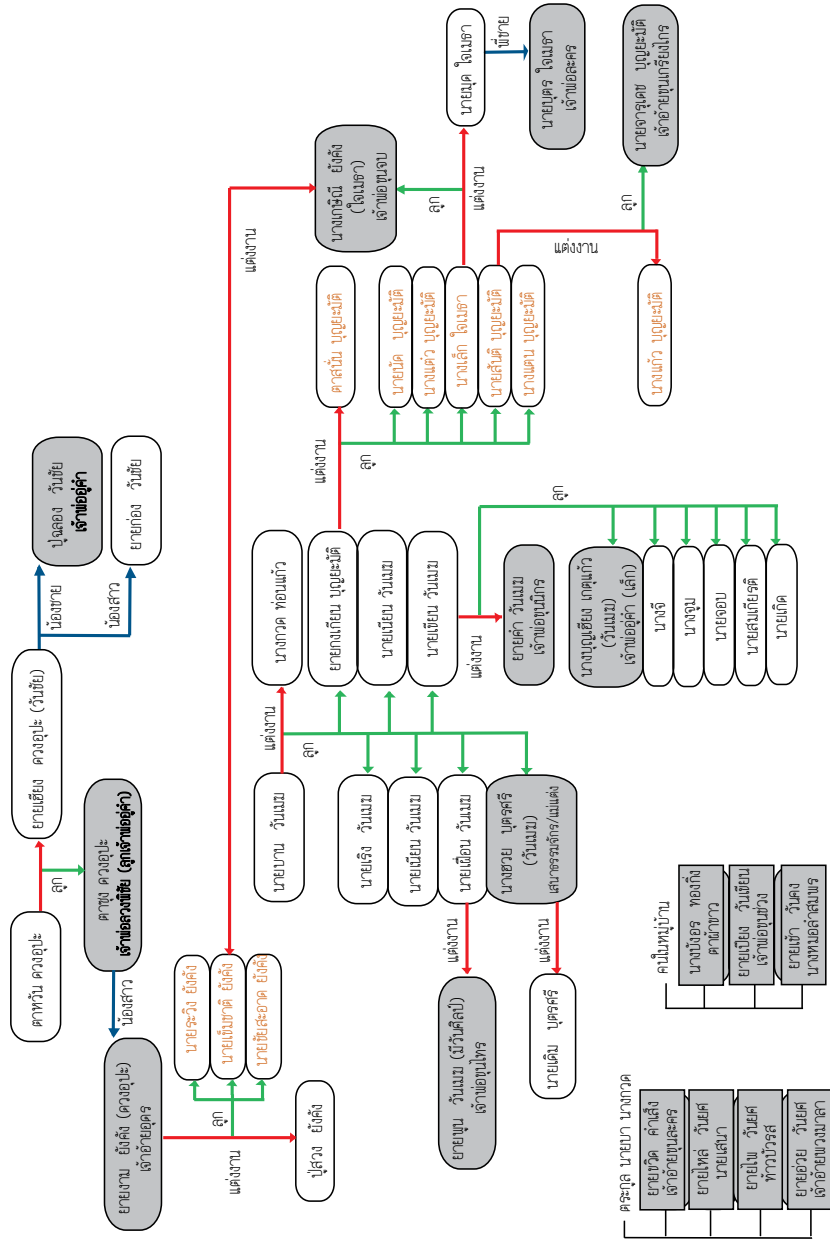
- | | |
|-------------------------|------------------------------|
| ๑. เจ้าพ่ออู่คำ | ๑๑. เจ้าพ่อผ้าขาว |
| ๒. เจ้าแม่อู่แก้ว | ๑๒. เจ้าพ่อหวายเจ็ดโค้ง |
| ๓. เจ้าพ่อพระยาระงองค์ำ | ๑๓. เจ้าพ่อขุนจบ |
| ๔. เจ้าพ่ออู่แก้ว | ๑๔. เจ้าพ่อหลวงปะจบ |
| ๕. เจ้าแม่ทองอินทร์ | ๑๕. เจ้าพ่อหลวงพิชัย |
| ๖. เจ้าแม่กาบแก้ว | ๑๖. เจ้าพ่อผ้าพันหนองพันห้อง |
| ๗. เจ้าแม่ละองค์ำ | ๑๗. เจ้าพ่อขุนไกร |
| ๘. เจ้าแม่คำมุด | ๑๘. เจ้าพ่อขุนไทร |
| ๙. เจ้าแม่คำหอม | ๑๙. เจ้าพ่อหลวงสอน |
| ๑๐. เจ้าแม่คำเพียร | ๒๐. เจ้าพ่อเมืองไกร |

| | |
|------------------------|------------------------------|
| ๒๑. เจ้าแม่วังทอง | ๓๗. ขุนนคร หรือขุนละคร |
| ๒๒. เจ้าพ่อสมบุญน้อย | ๓๘. บั้วรส |
| ๒๓. เจ้าพ่อขุนชัย | ๓๙. บุญเลิศ |
| ๒๔. เจ้าพ่อเหล็กซี | ๔๐. ศรีสุตโธ |
| ๒๕. เจ้าพ่อศรีสองรัก | ๔๑. ท้าวบัวไข |
| ๒๖. เจ้าพ่อหลักเมือง | ๔๒. บุญซอน |
| ๒๗. เจ้าพ่อขุนนิกร | ๔๓. อินตา |
| ๒๘. เจ้าอ้ายท้าวเลี้ยว | ๔๔. สร้อยมาลา |
| ๒๙. พระพรหมเท | ๔๕. มาลัย |
| ๓๐. กรมทัต | ๔๖. สองนางพี่น้อง |
| ๓๑. สังข์ทัต | ๔๗. บุญเฮียง |
| ๓๒. ตาขุนช่วง | ๔๘. เข้มพร |
| ๓๓. หมอลำคำแดง | ๔๙. เสนาทั้ง ๔ ทั้ง ๘ |
| ๓๔. หมอลำด้ามดาบ | ๕๐. เจ้าเลี้ยงช้าง เลี้ยงม้า |
| ๓๕. หมอลำน้อย | ๕๑. หมอปี หมอแคน |
| ๓๖. เจ้าอ้ายอุตร | ๕๒. หมอคล้อง หมอกลอง |

เจ้าพ่อเจ้าแม่แต่ละองค์จะมีความสัมพันธ์กันในลักษณะ
 เครื่องญาติในตระกูลชนชั้นปกครอง และข้าราชการบริวารต่างๆ รวมไปถึง
 พระสหายจากต่างบ้านต่างเมือง รวมเรียกว่า “เจ้าพ่อเม็งจ้ง” หมายถึง
 เจ้าพ่อเจ้าแม่ทุกพระองค์ ใช้เป็นคำขึ้นต้นตอนเอ่ยอัญเชิญเจ้าพ่อมา
 รับเครื่องเช่นไหว้ (เกษินี ยังกัง, สัมภาษณ์, ๒๕๖๓) โดยวงศ์วานของ
 เจ้าพ่อเจ้าแม่ที่สามารถไล่เรียงลำดับเครื่องญาติได้ดังนี้

ฝั่งเครื่องญาติ วงศ์วานเจ้าพ่อเจ้าแม่ ►
 ภาพโดย กุณิสรา ปองเพียร.(๒๕๕๙).

ผังสืบสายสกุลได้จริงทาง



พิธีกรรมในระบบความเชื่อเจ้าพ่อเจ้าแม่

ชาวไทหล่มจะมีพิธีกรรมเกี่ยวกับเจ้าพ่อเจ้าแม่ตลอดทั้งปี จนถือเป็นส่วนหนึ่งของวิถีชีวิต ยกเว้นช่วงเข้าพรรษา ชาวบ้านจะหยุดกิจกรรมทุกอย่างเกี่ยวกับเจ้าพ่อเจ้าแม่ นอกนั้นเราจะพบพิธีอัญเชิญเจ้าพ่อเจ้าแม่ลงมาติดต่อดสื่อสารกับชาวบ้านในโอกาสต่างๆ เสมอ เจ้าพ่อเจ้าแม่จะมารับเครื่องเช่นไหว้ ร่ายรำพุดคุย ตลอดจนรักษาโรคภัยไข้เจ็บให้ชาวบ้านเมื่อมีการเจ็บป่วย ซึ่งกิจกรรมทุกอย่างเหล่านี้ จะกระทำโดยผ่านสื่อกลางคือร่างทรง

พิธีกรรมเกี่ยวกับเจ้าพ่อเจ้าแม่ของชาวหล่มเก่า ได้แก่ งานเลี้ยงปี แต่ละหมู่บ้านจะมีการจัดงานเลี้ยงปีเจ้าพ่อเจ้าแม่อย่างยิ่งใหญ่ ในเดือน ๖ ของทุกปี (ตามจันทรคติ) ในงานพิธีจะมีการประทับทรงของบรรดาเจ้าพ่อเจ้าแม่เพื่อติดต่อกับคนในชุมชนที่จะนำเครื่องเช่นไหว้ไปถวาย พร้อมปรึกษาปัญหาและบนบานศาลกล่าว เมื่อประสบผลสำเร็จตามที่ขอจะต้องมาแก้บนในปีถัดไป นอกจากนี้มีงานอื่นๆ หมุนเวียนไปตลอดทั้งปี เช่น งานสงฆ์น้ำเจ้าพ่อเจ้าแม่ งานบุญบั้งไฟ งานไล่ผีหลวง งานบุญเบิกบ้าน งานแก้บะ (แก้บน) ประจำปี เราสามารถสรุปช่วงเวลาในการจัดงานประเพณีพิธีกรรมเกี่ยวกับเจ้าพ่อเจ้าแม่ในรอบ ๑๒ เดือน ดังนี้

๑. มกราคม แก้บะ (แก้บน)
๒. กุมภาพันธ์ แห่พระเวส แห่กันหลอน
๓. มีนาคม -
๔. เมษายน ประเพณีสงฆ์น้ำหอเจ้าพ่อเจ้าแม่ (จัดขึ้นหลังสงกรานต์)
 ประเพณีแขวนทุ่ง (ธง)

๕. พฤษภาคม เลี้ยงปีหรือกินปีเดือน ๖ และไล่ผีหลวง
๖. มิถุนายน ประเพณีบุญบังไฟ และงานบุญเบิกบ้าน
๗. กรกฎาคม - ตุลาคม ช่วงเข้าพรรษาไม่มีพิธีกรรมเกี่ยวกับ
เจ้าพ่อเจ้าแม่
๘. พฤศจิกายน บุญเดือน ๑๒ หรือ แก้วบะ เดือน ๑๒
๙. ธันวาคม -



งานสงฆ์น้ำเจ้าพ่อเจ้าแม่ ▲

นอกจากนี้ยังมีพิธีกรรมที่ไม่มีการกำหนดเวลาที่แน่นอน ขึ้นอยู่กับสถานการณ์ คือ พิธีกรรมเกี่ยวกับการรักษาโรคต่างๆ ที่เรียกว่า “ปั่ว” และที่จะจัดขึ้นเมื่อชาวบ้านมีการเจ็บไข้ได้ป่วย และพิธีรับร่างทรงคนใหม่ที่เรียกกันว่า “กินดองเจ้า” ซึ่งโดยทั่วไปแล้วก่อนจะมีการทำพิธีกินดองเจ้าต้องมีพิธีกรรมปั่วก่อนเสมอ

พิธีกรรมปั่ว คือพิธีกรรมรักษาคนในชุมชนที่มีอาการเจ็บป่วย จัดได้ตลอดทั้งปี แต่จะเชื่อกันว่าถ้าจะให้ดีต้องเป็นวันอังคาร เรียกว่า “วันฝนยา” เนื่องจากเป็นวันแข็งที่ผีมีอำนาจมากที่สุด จะมีพลังในการรักษาสูงสุด ถึงแม้ว่าชาวบ้านจะงดการประกอบพิธีทั้งหมดที่เกี่ยวข้องกับเจ้าพ่อเจ้าแม่ในช่วงเข้าพรรษา แต่ยังสามารถประกอบพิธีปั่ว เพื่อทำการรักษาได้ ในระบบความเชื่อเรื่องเจ้าพ่อเจ้าแม่มีการระบุไว้อย่างชัดเจนว่า ไม่ใช่เจ้าทุกองค์จะลงมารักษาโรคให้มนุษย์ เจ้าที่ทำหน้าที่รักษาโรคให้มนุษย์มีเพียง ๔ พระองค์เท่านั้น คือ เจ้าพ่อหลวงพิชัย เจ้าพ่อหลวงปะจบ เจ้าพ่อขุนจบ และเจ้าพ่อศรีวิชัย (เกษินี ยังกัง, สัมภาษณ์, ๒๕๖๓)

พิธีปั่ว บ้านนาทราย ►



พิธีกรรมกินดองเจ้า คือพิธีกรรมการรับเป็นร่างทรง จัดได้ตลอดทั้งปีแต่ให้มีกำหนดจัดพิธีในเดือนคู่ วันอังคาร และวันพฤหัสบดี เช่นเดียวกับพิธีกรรมปั่ว โดยห้ามประกอบพิธีในวันพระและวันที่มีผู้เสียชีวิต โดยรายละเอียดนั้นจะกล่าวถึงในบทต่อไป

พิธีกินดองเจ้า ▼



นอกจากนี้ ยังมีพิธีกรรมที่เกี่ยวกับวิถีชีวิต เช่น พิธีกรรมการแต่งงาน การแต่งลูกสะใภ้เข้าบ้านนั้น ต้องมีการทำพิธีบอกกล่าวเจ้าพ่อเจ้าแม่โดยการนำไก่ ๑ ตัวไปถวายเจ้าพ่อเจ้าแม่ที่หอเลี้ยง และพาข้าวแห้ง (อาหารคาวหวานใส่ชะลอม) ไปเลี้ยงข้างเลี้ยงม้า และเมื่อมีสมาชิกใหม่ในครอบครัว มีลูกหลานเกิดใหม่ต้องนำไก่ ๑ ตัว เหล้า ๑ ขวดไปถวายที่หอเจ้าพ่อเจ้าแม่ เรียกว่าเป็นการ “จ่ายค่าหัว” และบอกกล่าว ผากฝังให้เจ้าพ่อเจ้าแม่ช่วยปกป้องรักษาลูกหลานให้อยู่เย็นเป็นสุข ปลอดภัย (สายยันต์ ใจเมธา, สัมภาษณ์, ๒๕๖๓)

พิธีกรรมต่างๆ เหล่านี้เป็นส่วนหนึ่งของวิถีชีวิตชาวหล่มเก่าที่เป็นเครื่องตอกย้ำถึงการดำรงอยู่และการสืบทอดความเชื่ออันเป็นรากฐานทางวัฒนธรรมท้องถิ่นที่คงามไว้ได้อย่างมั่นคง ภายใต้สังคมที่ก้าวหน้าทางวิทยาศาสตร์และเทคโนโลยีดังเช่นสังคมปัจจุบัน



บทที่ ๓ พิธีกรรม“กินดองเจ้า”



พิธีกินดองเจ้า ▲

กินดองเจ้า คือ พิธีกรรมรับเป็นร่างทรง เป็นหนึ่งในระบบความเชื่อเจ้าพ่อเจ้าแม่ของชาวไทหล่ม ซึ่งเป็นเมืองที่มีการอพยพของผู้คนมาจากชาวลาวเวียงจันทน์และหลวงพระบางเข้ามาตั้งถิ่นฐานอยู่เป็นจำนวนมากนับตั้งแต่อดีตจนถึงปัจจุบัน พิธีกรรมดังกล่าวถือได้ว่าเป็นพิธีกรรมที่สืบทอดระบบความเชื่อท้องถิ่นเรื่องเจ้าพ่อเจ้าแม่ให้ดำรงอยู่และสืบทอดจากรุ่นสู่รุ่น

ความหมายของพิธีกรรม “กินดองเจ้า”

คำว่ากินดอง หมายถึง การ “กินเลี้ยงในงานแต่งงาน” ซึ่งถือเป็นการเริ่มต้นชีวิตใหม่ที่มีมาแต่โบราณกาล จากการวิเคราะห์ทัศนคติของผู้ศึกษา คำเรียก “พิธีกินดองเจ้า” ของชาวไทหล่ม ที่นำมาใช้เป็นคำเรียกใน “พิธีรับเป็นร่างทรง” นั้นเป็นการใช้ “พิธีกรรมแต่งงาน” มาเป็นตัวเชื่อมร้อยความสัมพันธ์ระหว่าง “เจ้า” กับ “ร่างทรง” โดยมีรูปแบบขั้นตอนในการประกอบพิธีกรรมที่คล้ายคลึงกับการแต่งงานทั่วไปของชาวไทหล่ม (ชาวหล่มเก่า) แต่จะผสมผสานพิธีกรรมเกี่ยวกับเจ้าพ่อเจ้าแม่ลงไป กลายเป็น “พิธีแต่งงานระหว่างเจ้ากับร่างทรง” หรือ “พิธีกินดองเจ้ากับร่างทรง” ซึ่งเป็นการสืบทอดวิถีความเชื่อแบบเจ้าพ่อเจ้าแม่ให้ดำรงอยู่คู่ชาวไทหล่ม และเราสามารถพบเห็นพิธีกรรมดังกล่าวได้ตามหมู่บ้านต่างๆ ในอำเภอหล่มเก่าเกือบทุกหมู่บ้าน พิธีกินดองเจ้าของแต่ละหมู่บ้านจะมีความคล้ายคลึงกัน แต่อาจจะมีความแตกต่างกันไปในรายละเอียดปลีกย่อยต่างๆ แต่ถึงกระนั้นพิธีกรรมกินดองเจ้า ก็เป็นพิธีกรรมที่มีมนต์ขลังน่าติดตามอย่างเช่นวิธีการกินดองเจ้าบ้านนาทรายและพิธีกรรมกินดองเจ้าบ้านวัดทุ่งธงชัย ที่ผู้เขียนได้ยกขึ้นมาเป็นกรณีศึกษาในการศึกษาทำความเข้าใจถึงองค์ประกอบและขั้นตอนในการประกอบพิธีกรรมกินดองเจ้าของอำเภอหล่มเก่า จังหวัดเพชรบูรณ์ดังกล่าวถึงเป็นลำดับต่อไป

จุดเริ่มต้นของพิธีกรรม “กินตองเจ้า”

ชาวหล่มเก่ามีความเชื่อและศรัทธาในเจ้าพ่อเจ้าแม่ประจำหมู่บ้านของตน ซึ่งมีอยู่จำนวนมากหลายสิบองค์ดังที่ได้กล่าวถึงในบทก่อนหน้านี้อย่างชัดเจน บรรดาเจ้าพ่อเจ้าแม่ต่างๆ เหล่านี้เป็นจิตหรือพลังงานชั้นสูง มีทั้งที่มีร่างทรงเป็นของตนเองและไม่มีร่างทรง เมื่อใดก็ตามที่ท่านมีความประสงค์จะมีร่างทรงขึ้นมาทำหน้าที่เป็นสื่อกลางในการติดต่อสื่อสารกับมนุษย์ เพื่อให้การช่วยเหลือ ขจัดปัดเป่า บรรเทาความทุกข์ร้อนของชาวบ้านในชุมชน ก็จะทำให้เกิดพิธีกินตองเจ้าขึ้น ซึ่งจะเกิดขึ้นในกรณีต่างๆ ดังต่อไปนี้

๑. ร่างทรงคนเก่าเสียชีวิตลงจึงต้องการหาร่างทรงคนใหม่
๒. เจ้าพ่อเจ้าแม่ต้องการจะมีร่างเพิ่มขึ้นจากเดิม (เจ้าหนึ่งองค์สามารถมีร่างทรงได้หลายคน)
๓. เจ้าพ่อเจ้าแม่ที่ยังไม่เคยมีร่างทรงมาก่อน มีความต้องการจะมีร่างทรง

เมื่อเจ้าพ่อเจ้าแม่ต้องการมีร่างทรง จะเลือก **“คนในชุมชน”** มาเป็นร่างทรงโดยทำให้ **“ผู้ที่ถูกเลือก”** เกิดอาการเจ็บป่วย ปวดหัว ตัวร้อน ไปรักษาที่โรงพยาบาลจะไม่สามารถวินิจฉัยโรคได้ และไม่สามารถรักษาให้หายจากอาการป่วยด้วยวิทยาการทางการแพทย์ปัจจุบัน ต้องทำพิธีรักษาที่ชาวบ้านยึดถือปฏิบัติต่อกันมาตามความเชื่อของบรรพบุรุษ ที่เรียกว่า **“พิธีปัว”**

การทำพิธีปวจะทำให้ทราบว่าผู้ป่วย มีอาการเจ็บป่วยจากสาเหตุใด หากเป็นเพราะเจ้าต้องการให้เป็นร่างทรง และผู้ป่วยยินยอมที่จะรับเป็นร่างทรง ก็จะทำฤกษ์ยามทำพิธีกินตองเจ้า กลุ่มผู้ที่เป็นร่างทรงอยู่ก่อนในหมู่บ้าน จะร่วมกับชาวบ้านจัด **“พิธีกินตองเจ้า”** เพื่อรับร่างทรงคนใหม่ให้เป็นร่างทรงอย่างสมบูรณ์ โดยมีความเชื่อต่อๆ กันมาว่าหากไม่รับเป็นร่างทรงจะทำให้ความเจ็บป่วยนั้นรุนแรงมากขึ้น แต่ถ้าใครไม่ต้องการเป็นร่างทรงจริงๆ ก็สามารถปฏิเสธได้โดยยื่นข้อเสนอแลกเปลี่ยนตามความพอใจของเจ้าพ่อเจ้าแม่ เช่น การถวายหมู หรือเปิด ไก่ แทน และเมื่อเจ้าพ่อเจ้าแม่ยอมรับข้อแลกเปลี่ยนแล้วอาการเจ็บป่วยก็จะทุเลาลง แต่ถ้าเจ้าพ่อเจ้าแม่ไม่รับข้อแลกเปลี่ยนก็จะทำให้ผู้ป่วยนั้นมีอาการรุนแรงขึ้นเรื่อยๆ จนกว่าจะรับเป็นร่างทรงในที่สุด

การจะตกลงรับเป็นร่างทรงคนในครอบครัวทุกคนต้องตกลงยินยอมให้เป็นร่างทรงด้วยถ้ามีคนใดคนหนึ่งคัดค้านจะไม่สามารถเป็นร่างทรงได้เมื่อใดที่คนในหมู่บ้านมีคนรับเป็นร่างทรงกลุ่มผู้ที่เป็นร่างทรงอยู่ก่อนกับชาวบ้านในชุมชนจะจัดพิธีกินตองเจ้าเพื่อรับร่างทรงคนใหม่ให้เป็นร่างทรงอย่างสมบูรณ์

เมื่อมีการยินยอมรับเป็นร่างทรงของผู้ป่วย จะต้องมีการดูฤกษ์ยาม (ภาษาท้องถิ่นเรียกว่าตอมอ) เพื่อหาวันเวลาที่เหมาะสมในการจัดงาน โดยดูจากวันเดือนปีเกิดของผู้ที่จะรับเป็นร่างทรง หรือเจ้าพ่อเจ้าแม่จะเป็นผู้ระบุวันเวลาเอง แต่วันที่จัดพิธีจะต้องไม่ตรงกับวันพระ นั่นอาจเป็นเพราะว่าชาวบ้านจะต้องเข้าวัดปฏิบัติธรรมทุกๆ วันพระจึงไม่นิยมประกอบพิธีกรรมใดๆ และข้อห้ามที่สำคัญอีกประการหนึ่ง คือ ถ้ามีคนตายในหมู่บ้านจะไม่มีการจัดพิธีกรรมที่เกี่ยวข้องกับ

เจ้าพ่อเจ้าแม่เด็ดขาดไม่ว่าจะเป็นกินดองเจ้า หรือเลี้ยงปี เพราะถือว่า คนตายเป็นของบุตรของเนา ถือเป็นเรื่องอับมงคลจะต้องเลื่อนพิธีออกไปก่อนในกรณีที่มีการเตรียมของที่จะประกอบพิธีไว้แล้วก็จะนำไปแจกจ่ายให้กับชาวบ้าน หรือนำไปทำบุญเลี้ยงพระแทน รวมถึงหากมีคนในหมู่บ้านตายที่โรงพยาบาล จะต้องขอให้เก็บศพไว้ที่โรงพยาบาลรอจนทำพิธีกินดองเจ้าให้เสร็จเรียบร้อย จึงค่อยนำศพกลับมาประกอบพิธีกรรมตามศาสนาที่บ้าน

กลุ่มคนที่มีบทบาทในพิธีกินดองเจ้า

๑. ร่างทรง

ร่างทรง หรือชาวบ้านเรียกว่า “คาบทรง” หรือ “คาบเจ้าคาบนาย” คือ ผู้ที่ทำหน้าที่เป็น “สื่อกลาง” ระหว่าง “มนุษย์” กับ “อำนาจเหนือธรรมชาติ” ในที่นี้คือเจ้าพ่อเจ้าแม่ ทุกครั้งที่จะมีการติดต่อสื่อสารกับเจ้าพ่อเจ้าแม่ โดยผู้ที่จะเป็นร่างทรงได้นั้นจะถูกเลือกโดยเจ้าพ่อเจ้าแม่

จากคำบอกเล่าของชาวบ้าน พบว่า ผู้ที่ถูกเลือกเป็นร่างทรงนั้น ส่วนใหญ่จะเป็นผู้ปฏิบัติดี ดำเนินชีวิตอยู่ในศีลในธรรม ไม่ผิดจารีตประเพณี ไม่คิดร้ายอิจฉาริษยาผู้อื่น ไม่จำกัดเพศและอายุ เราจึงพบเห็นร่างทรงที่แตกต่างหลากหลายช่วงวัย มีทั้งร่างทรงที่เป็นคนแก่หนุ่มสาววัยรุ่น เด็ก และมาจากหลายอาชีพ บางคนเป็นครูในโรงเรียน บางคนเป็นพยาบาล พ่อค้า พนักงานบริษัท นักเรียน นักศึกษา หรือชาวไร่ชาวนา ซึ่งบุคคลเหล่านี้เมื่อถูกเลือก และยินยอมรับเป็นร่างทรงโดยสมบูรณ์แล้ว จะต้องทำหน้าที่เป็นร่างทรงไปตลอดชีวิต ไม่สามารถลาออกจากการเป็นร่างทรงได้

การปฏิบัติตนของผู้เป็นร่างทรง เมื่อเป็นร่างทรงโดยสมบูรณ์ จะมีข้อปฏิบัติที่ต้องยึดถืออย่างเคร่งครัดตลอดชีวิต เช่น ไม่กินอาหารที่เหลือนจากผู้อื่น ไม่เดินรอตราวตากผ้า ไม่เดินรอตใต้ถุนบ้านของผู้อื่น (แต่บ้านตนไม่เป็นไร) หากจำเป็นต้องรอตใต้ถุนบ้านของผู้อื่นต้องหาหมวกสวมก่อนจึงจะเดินรอตใต้ถุนบ้านได้ ผู้ที่เป็นร่างทรงเมื่อไปงานศพห้ามเข้าไปไหว้ศพ รวมถึงห้ามกินอาหารและเครื่องดื่มในงานศพเด็ดขาด และในทุกๆ วันพระ หรือชาวบ้านเรียกว่า “วันศีล” ผู้ที่เป็นร่างทรงจะต้องจัด ชั้น ๕ ชั้น ๘ นำไปไหว้บูชาที่ “หีบใหญ่” (ที่สกลิตของเจ้าองค์ใหญ่ที่สุดของหมู่บ้าน อาจเป็นบ้านของร่างทรงเจ้าองค์ใหญ่ หรือ ศาลเจ้าก็ได้ แล้วแต่หมู่บ้านนั้นๆ) และนำไปบูชาที่ “ครอง” ที่อยู่ในบ้านของร่างทรงเองด้วย พร้อมทั้งทำความสะอาดครองที่อยู่ในบ้านของตนด้วย (บุญเสียง เกตุแก้ว, สัมภาษณ์, ๒๕๕๕)

บทบาทหน้าที่ของร่างทรง บทบาทหน้าที่ที่สำคัญที่สุดของการเป็นร่างทรงหรือคาบทรงเจ้าพ่อเจ้าแม่ คือการเป็น **“สื่อกลาง”** ให้เจ้าพ่อเจ้าแม่สามารถติดต่อสื่อสารกับคนในชุมชนโดยการประทับร่างทรงทุกครั้งที่มีการติดต่อสื่อสารกับเจ้าพ่อเจ้าแม่ ในทุกๆ กิจกรรมที่เกี่ยวข้องกับความเชื่อดังกล่าว ไม่ว่าจะเป็นพิธีเลี้ยงปี พิธีกินตอง พิธีบัว หรือชาวบ้านเดือดร้อนมาขอความช่วยเหลือ ผู้ที่เป็นร่างทรงจะต้องเป็นผู้ยกชั้น์เชิญซึ่งประกอบด้วย ชั้น ๕ ชั้น ๘ บอกกล่าว **“เชิญเจ้าพ่อเจ้าแม่ให้มาประทับร่างตน”** นอกจากหน้าที่หลักในการอัญเชิญเจ้าประทับร่างแล้ว ผู้เป็นร่างทรงยังมีบทบาทสำคัญในพิธีกรรมต่างๆ ที่เกี่ยวข้องกับเจ้าพ่อเจ้าแม่ของหมู่บ้านตั้งแต่วางแผนเตรียมงาน การจัดเตรียมสถานที่ วัสดุอุปกรณ์ หรือแม้กระทั่งเครื่องเช่นไหว้ จีบหมาก จีบปลู หอนิมนต์ ชั้น์คาย ตรวจดูความละเอียดเรียบร้อยของงาน

ร่างทรงในพิธีกินตองเจ้า บ้านนาทราย ▼



ร่างทรงในพิธีกินตองเจ้า บ้านวัดทุ่งธงไชย ▲

๒. กวนจ๋า

กวนจ๋า เป็นชายในหมู่บ้านที่ทำหน้าที่คอยรับใช้และอำนวยความสะดวกให้แก่เจ้าพ่อเจ้าแม่ ซึ่งผู้ที่จะมาเป็นกวนจ๋านั้น จะด้วยความสมัครใจอาสาทำหน้าที่เป็นกวนจ๋าเพื่อแลกกับการหายจากอาการเจ็บป่วยที่รักษาไม่หาย ซึ่งแต่ละหมู่บ้านสามารถมีกวนจ๋าได้ไม่จำกัด หน้าที่ของกวนจ๋านั้นจะต้องเป็นผู้จัดเตรียมสถานที่และความเรียบร้อยของการจัดพิธีทุกอย่างที่เกี่ยวข้องกับเจ้าพ่อเจ้าแม่ การจัดเตรียมสถานที่ในหอเลี้ยง การถวายพาช้าว การถอนพาช้าวหลังจากที่ถวายเสร็จแล้ว เมื่อถึงทุกวันพระ ๘ คำ ๑๕ คำ กวนจ๋าจะต้องไปทำความสะอาดที่ครองใหญ่ด้วยและอื่นๆ ตามที่เจ้าพ่อเจ้าแม่ต้องการ



▲ กวนจ๋า ผู้ทำหน้าที่อำนวยความสะดวกในงานพิธี

๓. แม่แต่ง

แม่แต่ง เป็นหญิงในหมู่บ้านที่ทำหน้าที่เป็นผู้จัดเตรียมเครื่อง เช่น ไห้วที่จะใช้ในพิธีต่างๆ และจะทำหน้าที่แต่งตัวให้กับเจ้าเวลาเข้า ประทับร่างทรง คอยดูแลเรื่องความเรียบร้อยที่ขาดเหลือรวมทั้งเป็นผู้ดูแลเรื่องการเตรียมข้าวปลาอาหาร เครื่องแต่งกาย พร้อมข้าวของต่างๆ ที่จะใช้ในพิธีที่เกี่ยวกับเจ้าพ่อเจ้าแม่ เมื่อถึงทุกวันพระ ๘ ค่ำ ๑๕ ค่ำ แม่แต่งจะต้องไปทำความสะอาดที่ครองใหญ่ ซึ่งแต่ละหมู่บ้านสามารถมีแม่แต่งได้ไม่จำกัดโดยที่มาของการเป็นแม่แต่งนั้นจะคล้ายกับกวนจี่



แม่แต่ง ผู้คอยจัดเตรียมเครื่องเช่นไห้วของใช้ในงานพิธี ▲

๔. หมอแคน

หมอแคน หรือคนที่จะมาทำหน้าที่ในการเป่าแคน จะต้องเป็นชายในหมู่บ้านที่มีความสามารถในการเป่าแคนและสมัครใจเข้าไปทำหน้าที่ซึ่งมีความสำคัญมากในพิธีกรรม เพราะในการทำพิธีทุกอย่างที่เกี่ยวกับเจ้าพ่อเจ้าแม่จะต้องมีการเป่าแคนในระหว่างที่ทำพิธีและจะทำหน้าที่เป่าแคนประจำทุกงานที่เกี่ยวกับเจ้าพ่อเจ้าแม่



▲ หมอแคน

๕. นักดนตรีและเครื่องดนตรี

กลุ่มคนที่มีความสามารถในการเล่นเครื่องดนตรีที่ใช้ในการประกอบพิธีกรรมกินตองและพิธีกรรมอื่นๆ ในระบบความเชื่อเรื่องเจ้าพ่อเจ้าแม่ ประกอบไปด้วย กลอง ฆ้องโหม่ง ฉาบเล็ก ฉาบใหญ่

ฆ้องโหม่ง ▼



กลอง ▲ ▲ ฉาบ

“พิธีกรรมกินดองเจ้า” ปัจจุบันและอนาคต

พิธีกรรมกินดองเจ้านั้น เป็นพิธีกรรมที่มีการปฏิบัติสืบเนื่องกันมาตั้งแต่อดีตจนถึงปัจจุบันอย่างต่อเนื่องยาวนาน และมีแนวโน้มว่าจะดำเนินต่อไปในอนาคต ตราบเท่าที่ระบบความเชื่อเรื่องเจ้าพ่อเจ้าแม่ยังคงมีอิทธิพลอยู่ในวิถีชีวิตของชาวไทหล่ม

เป็นที่น่าประหลาดใจว่า ในยุคสมัยที่วิทยาศาสตร์ เทคโนโลยี และความทันสมัยที่มีอิทธิพลอย่างยิ่งในสังคมปัจจุบัน กลับมีร่างทรงเกิดใหม่เรื่อยๆ จากบทความเรื่อง “กินดองเจ้ากับร่าง: พิธีกรรมสืบทอดร่างทรงของชาวไทหล่มบ้านนาทราย” ที่ผู้เขียนได้ลงพื้นที่ศึกษาและเรียบเรียงเป็นบทความลงตีพิมพ์ในวารสารเพชบุระ ของสำนักศิลปะและวัฒนธรรม มหาวิทยาลัยราชภัฏเพชรบูรณ์ ในปี พ.ศ. ๒๕๕๕ ได้ระบุว่า มีรายนามเจ้าพ่อเจ้าแม่ประมาณ ๓๒ องค์ (จักขุมาลย์ วงษ์ท้าว, ๒๕๕๕) แต่จากการเก็บรวบรวมข้อมูลในปัจจุบัน (พ.ศ. ๒๕๖๓) กลับพบว่า มีรายนามเจ้าพ่อเจ้าแม่เพิ่มขึ้นมากกว่า ๔๗ องค์ สะท้อนให้เห็นว่า ในระยะเวลา ๘ ปีนี้มีเจ้าพ่อเจ้าแม่เพิ่มมากขึ้นกว่า ๑๕ องค์ และแน่นอนว่า จะต้องมีการจัดพิธีกินดองเจ้ามากกว่า ๑๕ ครั้งในรอบ ๘ ปีที่ผ่านมา

จากการลงพื้นที่เก็บข้อมูลภาคสนามที่บ้านนาทราย พบว่า ร่างทรงที่เกิดใหม่เมื่อไม่นานมานี้ ในช่วงปี พ.ศ. ๒๕๖๐ - ๒๕๖๓ มีร่างทรงเกิดใหม่ถึง ๕ คน ได้แก่ เจ้าพ่ออู่แก้ว (เป็นน้องชายของเจ้าพ่ออู่คำ) เจ้าพ่อขุนนครชัย เจ้าอ้ายขุนเกรียงไกร เจ้าแม่กองแก้ว และหมอล้าน้อย โดยพิธีกินดองเจ้าที่จัดขึ้นล่าสุดในปี พ.ศ. ๒๕๖๒ คือ พิธีกินดองเจ้าขุนนครชัย (มีศักดิ์ความสัมพันธ์เป็นพี่ชายขุนนิกร) (สุนันท์ ประสงค์สืบ, สัมภาษณ์, ๒๕๖๓)

นอกจากนี้ สุন্নท ประสงค์สืบ ผู้เป็นร่างทรงของเจ้าพ่ออู่แก้ว ได้กล่าวถึงแนวโน้มในอนาคตว่ายังมีเจ้าอีกเป็นสิบองค์กำลังรอมาเกิดใหม่ ขณะนี้กำลังเลือกคนที่จะมาเป็นคาบ (ร่างทรง) บ้างก็รอให้คนที่ถูกเลือกยอมรับการเป็นร่างทรง (สุন্নท ประสงค์สืบ, สัมภาษณ์, ๒๕๖๓)

อย่างไรก็ตามคนในชุมชนก็ยอมรับว่าการตัดสินใจยอมรับการเป็นร่างทรงของคนในชุมชนนั้น ยากกว่าอดีตและมีแนวโน้มที่ลดลง เพราะต่างคนก็ต่างให้ความสำคัญกับการทำมาหากินในสภาพเศรษฐกิจในปัจจุบัน (เกษินี ยังคัง, สัมภาษณ์, ๒๕๖๓)



บทที่ ๔ พิธีกรรมกินตองเจ้าบ้านนาทราย



บริเวณทางเข้าหมู่บ้านนาทราย ▲

บ้านนาทราย ตำบลวังบาล อำเภอหล่มเก่า จังหวัดเพชรบูรณ์ นับเป็นหมู่บ้านหนึ่งที่มีความหลากหลายทางวัฒนธรรม ประเพณี วิถีชีวิต และการดำรงอยู่ของชุมชนตั้งแต่อดีตจนถึงปัจจุบัน ด้วยวิวัฒนาการตามยุคสมัย และการเปลี่ยนแปลงตามกาลเวลาทำให้หลายๆ อย่างของชุมชนอาจจะเปลี่ยนไป แต่ความเชื่อ พิธีกรรม ความศรัทธา ต่อสิ่งที่มองไม่เห็นยังคงอยู่ ซึ่งเป็นความเชื่อที่สืบทอดต่อๆ กันมาจากบรรพบุรุษ และยิ่งปรากฏให้เห็นในรูปแบบของพิธีกรรม ที่ชาวบ้านเรียกว่า “พิธีกินตองเจ้า”

พิธีกินตองเจ้าบ้านนาทรายเป็นพิธีกรรมที่เกี่ยวข้องกับความเชื่อและความศรัทธาใน “เจ้าพ่อเจ้าแม่” ซึ่งเป็นสิ่งศักดิ์สิทธิ์ประจำหมู่บ้านที่ชาวบ้านให้ความเคารพนับถือ ดังจะเห็นได้จาก “ศาลเจ้า” ที่ชาวบ้านร่วมกันสร้างขึ้นด้วยความศรัทธา และบ้านนาทรายมีสถานที่สำหรับประกอบพิธีกินตองเจ้าอยู่ ๓ แห่ง คือ ศาลเจ้าพ่ออยู่คำ - เจ้าแม่อยู่แก้ว ครอบใหญ่ (หีบใหญ่ / ฮีบใหญ่) และครอบหรือบ้านผู้รับเป็นร่างทรง



▲ การประกอบพิธีกินตองเจ้าบ้านนาทราย

สถานที่สำหรับประกอบพิธีกรรม

๑. ศาลเจ้าพ่ออุ้มคำ - เจ้าแม่อุ้มแก้ว

ศาลเจ้าพ่ออุ้มคำเจ้าแม่อุ้มแก้ว ตั้งอยู่ที่ ๓ ซึ่งเป็นพื้นที่สาธารณะประโยชน์ของหมู่บ้าน ภายในบริเวณจะมีลานสำหรับประกอบพิธีกรรมที่แลดูสะอาดสะอ้าน บรรยากาศร่มรื่น และล้อมรอบไปด้วยต้นไม้ขนาดใหญ่ ซึ่งทำให้ทราบได้ว่าได้รับการดูแลเป็นอย่างดี และบริเวณรอบๆ ลานมีสิ่งปลูกสร้างที่สำคัญ คือ



ศาลเจ้าพ่ออุ้มคำ - เจ้าแม่อุ้มแก้ว ▲

๑) **หอเลี้ยง** มีลักษณะคล้ายบ้านไม้ทรงไทยหลังเล็ก ยกสูงจากพื้นดินประมาณ ๑.๕๐ เมตร ปลูกด้วยเสา ๘ ต้น มุงด้วย หลังคาจั่ว มีบันไดก่อด้วยปูนด้านหน้า ด้านขวามุงหลังคาแบบเพิงมี พื้นสำหรับวางเครื่องเช่นไห้ว ด้านบนศาลามีพื้นที่สำหรับหนึ่งคนนั่ง ได้ภายในมีโต๊ะหมู่บูชา เชิงเทียน กระจ่างรูป แจกันดอกไม้ ดาบ ไม้ เรียวหวาย เบาะรองนั่งพร้อมหมอนอิง และเต็มไปด้วยพวงมาลัย ดอกไม้ที่ชาวบ้านนำมาถวาย หอเลี้ยงมีไว้สำหรับอัญเชิญเจ้าองค์ใหญ่ มาประทับร่าง และรับเครื่องเช่นไห้ว และให้ร่างทรงของเจ้าพ่ออยู่คำ หรือเจ้าพ่อหลวงพิชัย นั่งเป็นประธานในการประกอบพิธีกรรมต่างๆ รวมถึงพิธีกินตองด้วย



▲ หอเลี้ยง



ภายในหอเลี้ยง ▲

กินตองเจ้า พิธีกรรมและความเชื่อ

๕๗

๒) ศาลเสนา ตั้งอยู่ทางด้านขวาของหอเลี้ยง มีทั้งหมด ๓ หลังเรียงจากใหญ่ไปเล็ก ลดหลั่นกันตามลำดับ สร้างด้วยการก่ออิฐฉาบปูนไม่ทาสีตัวศาลเสนามีความกว้างประมาณ ๒ ศอก สูงประมาณ ๑ เมตร มุงด้วยหลังคาจั่ว เป็นที่สถิตของเสนา ซึ่งมีหน้าที่คอยดูแลรักษาบริเวณศาลเจ้าพ่ออยู่คำ เจ้าแม่อยู่แก้ว



▲ ศาลเสนา

๓) ศาลาหอประชุม เป็นสถานที่สำหรับการประกอบพิธี
ประทับร่างทรงและแต่งองค์ทรงเครื่องของเจ้าพ่อเจ้าแม่ ก่อนจะ
ประกอบพิธีกรรมต่างๆ



ศาลาหอประชุม ▲

๔) ศาลาจัดเครื่องเซ่นไหว้ เป็นสถานที่ไว้สำหรับจัดเตรียมของเซ่นไหว้ที่ใช้ในพิธี และใช้ประกอบพิธีในบางโอกาส รวมถึงการเลี้ยงอาหารช่างทรงเจ้าพ่อเจ้าแม่ และแขกที่มาร่วมงานพิธีแต่ละครั้ง ศาลาหลังนี้จะสร้างอยู่ตรงข้ามกับหอเลี้ยง



▲ ศาลาจัดเครื่องเซ่นไหว้

๕) ศาลารับรอง ศาลาหลังนี้ใช้สำหรับรับรองชาวบ้าน
ที่มาร่วมงานพิธีต่างๆ มีลักษณะเป็นศาลาหลังยาวจะอยู่ทางด้านขวา
ของหอเลี้ยง



ศาลารับรอง ▲

๖) ศาลาประกอบอาหาร จะอยู่ด้านหลังของศาลาที่ใช้
จัดเครื่องเช่นไห้ว มีไว้สำหรับประกอบอาหารควหาวนต่างๆ ที่จะใช้
ในงานพิธี



▲ ศาลาประกอบอาหาร

๒. หีบใหญ่หรือฮีบใหญ่ เป็นที่สถิตของเจ้าพ่ออู่คำ ตั้งอยู่ที่บ้านร่างทรงคนแรกของเจ้าพ่ออู่คำ ซึ่งในปัจจุบันไม่ว่าร่างทรงเจ้าพ่ออู่คำจะเป็นใครก็ตาม แต่หีบใหญ่จะยังคงตั้งอยู่ที่เดิม แม้ว่าทายาทของตระกูลนี้จะไม่มีการเป็นร่างทรงแต่ก็ต้องดูแลรักษาหีบใหญ่ตามที่บรรพบุรุษสืบทอดกันมา (หีบใหญ่ของบ้านนาทรายจะอยู่ที่บ้านของคุณสายยาง แสนคำ)



หีบใหญ่ หรือฮีบใหญ่ ▲

๓. **ครอง** คนที่เป็นร่างทรงทุกคนจะต้องมีครองอยู่ที่บ้านของผู้รับเป็นร่างทรง ซึ่งเป็นที่สถิตของเจ้าพ่อเจ้าแม่ประจำร่างของตน รับร่างทรงใหม่เมื่อเสร็จพิธีกินตองแล้วจะต้องมาประกอบพิธีกรรมที่ครองในบ้านของตน เรียกว่าการ “ขึ้นครองนาย” เพื่ออัญเชิญเจ้าประจำร่างทรงคนใหม่มาสถิตอยู่ที่ครองนี้ และปิดรั้วความสิ่งชั่วร้ายภายในบ้านของร่างทรงใหม่



▲ ครอง หรือที่สถิตของเจ้าพ่อเจ้าแม่

พิธีกินตองเจ้าจะถูกจัดขึ้นเพื่อการรับเป็นร่างทรงของเจ้า พ่อเจ้าแม่แต่จะมีการจัดขึ้นไม่บ่อยนักจะพบเห็นเพียงแค่ ๑ – ๒ ครั้ง ในรอบปีเท่านั้น แล้วแต่เหตุปัจจัย ในการจัดพิธีกินตองชาวบ้านจะมาร่วมกันจัดเตรียมข้าวของก่อนวันงาน ๑ วัน เรียกว่า “วันเตรียมงาน”

วันเตรียมงาน

หนึ่งวันก่อนถึงพิธีกินตองเจ้า บรรดาร่างทรงเจ้าพ่อเจ้าแม่ของบ้านนาทราย รวมทั้งกวนจ้ำ แม่แตง และชาวบ้าน จะนัดรวมตัวกันเพื่อมาเตรียมงาน โดยแบ่งหน้าที่กันตามความถนัด ผู้ชายพากันจัดเตรียมสถานที่ ทำความสะอาดบริเวณศาลเจ้าพ่ออู่คำ เจ้าแม่อู่แก้ว ผู้หญิงช่วยกันจัดหาข้าวของเครื่องใช้ต่างๆ และทำกับข้าวเลี้ยงทุกคนที่มาช่วยเตรียมงานพร้อมกับเตรียมวัตถุดิบที่จะใช้ประกอบอาหารคาวหวานสำหรับพิธีในวันรุ่งขึ้น โดยสิ่งที่จะต้องเตรียมก่อนวันงาน มีดังนี้

▼ เตรียมวัตถุดิบประกอบอาหาร



๑. ห่อนิมนต์ เปรียบเสมือนบัตรเชิญเจ้าพ่อเจ้าแม่ให้มาร่วมพิธีกินตอง โดยผู้ที่จะรับเป็นร่างทรงจะนำห่อนิมนต์ไปให้กับร่างทรงเพื่อนำไปวางไว้ที่ครอง ห่อนิมนต์ คือ กรวยใบตอง ๑ กรวย ซึ่งภายในประกอบด้วย จีบหมาก จีบพลู ยาเส้น สีเสียด หมากแห้ง หมากสด ดอกไม้ ๑ ดอก เทียน ๑ เล่ม

การนำห่อนิมนต์ไปเชิญเจ้าพ่อเจ้าแม่ที่อยู่ในหมู่บ้านและหมู่บ้านใกล้เคียงมาร่วมพิธีกินตองนั้น ผู้ที่รับเป็นร่างทรงคนใหม่ จะนำห่อนิมนต์ไปยังบ้านผู้ที่เป็นร่างทรงคนอื่นๆ เพื่อให้ร่างทรงคนนั้นนำห่อนิมนต์ไปบอกกล่าวแก่เจ้าพ่อเจ้าแม่ที่ครองของแต่ละบ้าน ถ้าเจ้าองค์ไหนอยู่ที่ครองใหญ่หรือศาลใหญ่ ผู้ที่จะรับเป็นร่างทรงก็จะนำห่อนิมนต์ไปให้กับควนจำประจำหมู่บ้านเพื่อนำห่อนิมนต์ไปบอกกล่าวให้เจ้าพ่อเจ้าแม่ทราบว่าจะมีการจัดพิธีกินตองของหมู่บ้าน

▼ ห่อนิมนต์



๒. **ชั้นนิมนต์** การนำห่อนิมนต์มาวางในงานหรือชั้น เพื่อใช้ประกอบพิธีอัญเชิญเจ้าประทับร่าง ชั้นนิมนต์จะประกอบด้วย จีบหมาก จีบพลู ยาเส้น สีเสียด หมากแห้ง หมากสด ดอกไม้ ๑ ดอก เทียน ๑ เล่ม



ชั้นนิมนต์ ▲ ▲ พากวัญ

๓. **พากวัญ** คือ สิ่งที่ใช้ในการประกอบพิธีในการสู่ขวัญ ได้แก่ ชั้นสู่ขวัญ ไก่ต้ม ๑ ตัว เหล้าขาว ๑ ขวด ข้าวเหนียว ๑ กระจิบ น้ำเปล่า ๑ ขวด ผ้าขาวปูรองพื้น ๑ ผืน และพานบายศรีสู่ขวัญ ๑ พาน ที่ทำจากใบตองและนำมาประดิษฐ์ตกแต่งอย่างสวยงามด้วยดอกไม้ หลากหลายสี ซึ่งในบายศรีจะประกอบด้วย เทียน รูป ๙ ดอก ไข่ไก่ ต้ม ๑ ฟอง ข้าวต้มมัด ขนมปัง ใบคูณ ใบเก้าคำ ใบเงิน ใบทอง ฝ่ายผูกแขน ห่อนิมนต์ ๑ ห่อ เงิน กล้วยน้ำหว่าสุก และเครื่องจีบ หมาก จีบพลู

๔. ชั้น์ครอง ชั้น์ครองเป็นสิ่งที่ชาวบ้านทำขึ้นจากไม้ไผ่สานให้มีรูปร่างลักษณะเป็นพาน ซึ่งชาวบ้านเรียกว่า หย่อง หรือ แห้ง จะทำไว้สำหรับวางกรวยดอกไม้ที่เรียกว่าชั้น์ ๕ ชั้น์ ๘ และเป็นสิ่งที่จะใช้ในการแห่ขบวนพารำทรงคนใหม่ของเจ้าพ่อเจ้าแม่จากหอเลี้ยง ไปยังบ้านของผู้รับเป็นร่างทรง



ชั้น์ครอง ▲ ▲ ชั้น์เชิญ ชั้น์ไหว้ หรือ ชั้น์ ๕ ชั้น์ ๘

๕. ชั้น์เชิญ ชั้น์ไหว้ คือ สิ่งที่ใช้ในการประกอบพิธีกรรมต่างๆ ที่เกี่ยวกับเจ้าพ่อเจ้าแม่ โดยในชั้น์เชิญจะใช้สำหรับการอันเชิญเจ้าพ่อเจ้าแม่ ส่วนชั้น์ไหว้จะใช้สำหรับการไหว้เจ้าพ่อเจ้าแม่เท่านั้น ลักษณะของชั้น์ทั้งสองประเภทนี้จะเหมือนกัน แตกต่างกันเพียงการใช้งานเท่านั้น ชั้น์ทั้งสองประเภทจะประกอบด้วย กรวยใบตองอย่างละ ๕ และ ๘ กรวย ซึ่งแต่ละกรวยจะมี จีบหมาก จีบพลู ยามวน (เอาใบตองแห้งมาวนกับยาเส้นที่ชาวบ้านปลุกกันเอง) ๑ มวน ยาเส้น ๑ คำ สีเสียด ๑ คำ หมากแห้ง ๑ คำ ดอกไม้ หรือ ยอดไม้ ๒ ดอก เทียน ๒ เล่ม รูป ๒ ดอก



เทียนครอง ▲ ▲ พวงข้าวตอนแต่น

๖. เทียนครอง เทียนที่ได้จากรังผึ้ง โดยผ่านกระบวนการเคี่ยวในกระทะจนข้นพอปั้นได้ แล้วนำมาปั้นเป็นแท่งโดยใช้ฝ้ายเป็นไส้ของเทียน เพื่อใช้ประกอบในชั้นครอง

๗. พวงข้าวตอนแต่น เป็นการนำเอาข้าวเหนียวที่นึ่งเสร็จแล้วมาปั้นเป็นก้อนกลมๆ พอคำ ร้อยกับเชือกฝ้าย ในหนึ่งพวงจะประกอบด้วยข้าวปั้น ๙ ก้อน ตามความเชื่อที่ว่าจะได้มีความเจริญก้าวหน้า

๘. ยอดกล้วย ยอดอ้อย
ใช้สำหรับพิธีแห่ขบวนขันหมาก โดย
ให้ผู้ที่รับเป็นร่างทรงถือในขบวนแห่
ยอดกล้วย ยอดอ้อย ▶



๙. เครื่องแต่งกาย ร่างทรงจะเป็นผู้จัดเตรียมเครื่องแต่งกาย
ตามที่เจ้าพ่อเจ้าแม่เป็นผู้กำหนดเอง ซึ่งจะประกอบไปด้วย

๑. ผ้านุ่ง (๑ ผืน) เป็นผ้าที่มีความยาวกว่าคนทั่วไป ใช้
สำหรับนุ่งในลักษณะโจงกระเบนหรือผ้าถุง อาจมีสีและลวดลายบน
ผ้าแตกต่างกันไป

๒. ผ้ามัดเอว (๑ ผืน) เป็นผ้าผืนยาว ความกว้างประมาณ
หนึ่งฝ่ามือ ไว้สำหรับใช้ในการมัดเอวแทนเข็มขัด

๓. เสื้อ (๑ ตัว) ลักษณะเสื้อที่ตัดขึ้นจะมีสีและลวดลาย
แตกต่างกัน แต่ส่วนใหญ่จะนิยมทำกระดุมไว้เพื่อให้ง่ายต่อการสวมใส่
ในการประกอบพิธีของเจ้าพ่อเจ้าแม่



เครื่องแต่งกาย ▲

๔. ผ้าพาดบ่า (๒ ผืน) แต่จะมีความยาวมากกว่าปกติ ซึ่งจะมีรูปแบบการพาดบ่าแตกต่างกันไป เช่น พาดไหล่ซ้ายข้างเดียว พาดแบบคล้องคอ พาดแบบไขว้กันทั้งสองไหล่ ฯลฯ

๕. ผ้าโพกศีรษะ (๑ ผืน) มีลักษณะเหมือนกับผ้ามัดเอว และผ้าพาดบ่า แต่ใช้สำหรับการโพกศีรษะ

๑๐. **ร่ม** ใช้สำหรับกางให้ร่างทรงคนใหม่ ขณะเดินแห่ขบวน ขึ้นหมากในพิธีกินดองเจ้า

๑๑. **รองเท้าย่ำ** สำหรับให้ร่างทรงคนใหม่ใส่หลังเสร็จพิธีกินดอง



▲ ห้องครองบ้านร่างทรงคนใหม่

๑๒. ห้องครองที่บ้านร่างทรงคนใหม่ ร่างทรงคนใหม่จะเตรียมห้องไว้ ๑ ห้อง โดยห้องนั้นจะต้องไม่อยู่ใกล้กับห้องน้ำและห้องครัว หลังจากที่เขาเชิญเจ้ามาสถิตที่ครองจะห้ามไม่ให้ใครไปนอนที่ห้องนั้นเด็ดขาด ภายในห้องจะประกอบไปด้วย โต๊ะครอง ๑ ตัว แจกัน ๑ คู่ กระจกธูป ๑ กระจก จานตั้งเทียน ๑ ใบ ดาบใหม่ ๑ คู่ ไม้เรียหวาย ๑ อัน ที่รองนั่งพร้อมหมอนอิง ชุดน้ำชา แก้วน้ำ เขี่ยอกน้ำ และกระโถนบัวหน้าหมาก



เครื่องเซ่นไหว้ ▲

๑๓. เครื่องเซ่นไหว้ ในพิธีกินตองจะใช้เครื่องเซ่นหลักๆ อยู่ ๓ อย่าง คือ หัวหมู ไก่ เป็ด ซึ่งในการทำพิธีแต่ละครั้งเจ้าจะเป็นผู้กำหนดว่าพิธีในครั้งนี้จะใช้อะไรเป็นเครื่องเซ่นไหว้ ยกตัวอย่างเช่น เจ้ากำหนดว่าปีนี้ต้องเป็นหมู ในพิธีก็ต้องมีการถวายหมู ๑ ตัว และเนื้อหมูบางส่วนก็จะนำไปทำอาหารคาว เพื่อเลี้ยงแขกในพิธี

วันงานกินตองเจ้าและลำดับขั้นตอนในการประกอบพิธีกรรมกินตองเจ้าบ้านนาทราย

๑. บอกกล่าวสิ่งศักดิ์สิทธิ์

การประกอบพิธีกรรมของชาวบ้านนาทรายแต่ละครั้งจะต้องมีการบอกกล่าวสิ่งศักดิ์สิทธิ์ประจำหมู่บ้าน เพื่อให้ท่านได้รับรู้และให้การประกอบพิธีกรรมเป็นไปด้วยความเรียบร้อย โดยกวนจ้ำจะเป็นผู้จุดเทียนที่โต๊ะหมู่บูชา และจุดเทียนที่งาน และยกงานเทียนขึ้นพร้อมๆ บอกกล่าวสิ่งศักดิ์สิทธิ์ว่า จะมีงานกินตองเพื่อต้อนรับร่างทรงเจ้าพ่อเจ้าแม่ร่างใหม่ในหมู่บ้าน และขอเชิญสิ่งศักดิ์สิทธิ์ทั้งหลายมาร่วมเป็นสักขีพยานในพิธีกรรมดังกล่าว

▼ กวนจ้ำทำพิธีบอกกล่าวสิ่งศักดิ์สิทธิ์



๒. ถวายเครื่องเซ่นไหว้ (การยกพาข้าวถวาย)

เมื่อกวนจ้ำได้ทำพิธีบอกกล่าวเป็นที่เรียบร้อยแล้ว กวนจ้ำที่เหลืออีก ๓ คน ต้องช่วยกันยกเครื่องเซ่นไหว้ที่แม่แต่่งจะจัดเตรียมไว้ไปจัดบนหอลี้อย และศาลเสนา ซึ่งการจัดถวายเครื่องเซ่นไหว้ จะต้องเป็นกวนจ้ำเท่านั้น เมื่อจัดเครื่องเซ่นไหว้เรียบร้อยแล้ว กวนจ้ำทั้ง ๔ จะเรียก พุน วันเมฆ ผู้เป็นร่างทรงของเจ้าพ่อขุนไทร มาที่บ้านไคทางขึ้นหอลี้อย เพื่อกล่าวเชิญเจ้าพ่อเจ้าแม่มารับเครื่องเซ่นไหว้ ดังนี้

“ขอนิมนต์ เจ้าพ่อเม็งจิง ศาลพระภูมิ เจ้าพ่ออู่คำ เจ้าแม่อยู่แก้ว พระยาละกองคำ เจ้าพ่อวังทอง เจ้าพ่อขุนไกร เจ้าพ่อเมืองไกร เจ้าพ่อขุนไทร เจ้าแม่พวงมาลัย เจ้าแม่พวงมาลา เจ้าพ่ออินตา เจ้าพ่อผ้าพันวา เจ้าพ่อตาพันห้อง เจ้าพ่อขุนจบ เจ้าพ่อศรีสองรัก เจ้าพ่อหลวงสอน เจ้าพ่ออุดร เจ้าพ่อขุนละคร เจ้าพ่อขุนนิกร เจ้าพ่อตาขุนช่วง เจ้าพ่อบัวรส เจ้าพ่อคำแดง เจ้าพ่อเหล็กซี เจ้าพรหมทัต เจ้าพรหมเพ เจ้าพ่อบุญเลิศ เจ้าพ่อสร้อยสายคำ นางสองพี่น้อง เสนาทั้ง ๔ ทั้ง ๘ หมอลำบัวดำคาบดาบ นิมนต์ท่านรับการแต่งงานของเจ้าพ่ออู่คำจะมาเอาคาบใหม่ ขอให้ท่านรักษาองค์ที่มาใหม่นี้ ให้มีความสุขมีความเจริญครอบครัวให้อยู่เย็นเป็นสุขทุกๆ คนเทอญ” (พุน วันเมฆ, สัมภาษณ์, ๒๕๕๕)

▼ กวนจ้ำจัดเครื่องเช่นถวาย



พูน วันเมฆ จะเป็นผู้นำกวนจ้ำกล่าวคำเชิญ ช่วงที่มีการกล่าวเชิญเจ้าลงมารับเครื่องเช่นไต้หวัน หมอแคนก็จะเป่าแคนไปด้วย หลังจากที่กล่าวคำเชิญและคำถวายเครื่องเช่นไหว้เสร็จแล้ว กวนจ้ำทั้ง ๔ คน และก็คุณยายพูน ก็จะออกมาจากบริเวณของหอเลี้ยง ห้ามบุคคลใดเข้าไปในบริเวณของหอเลี้ยงหลังนั้นโดยเด็ดขาดระหว่างนั้น หมอแคนจะเป่าแคนไปเรื่อยๆ รอจนกว่าเทียนที่จุดถวายเครื่องเช่นไหว้จะดับลง เพื่อเป็นสิ่งยืนยันว่า เจ้าได้รับเครื่องเช่นเรียบร้อยแล้ว จึงจะถอนเครื่องเช่นไหว้เหล่านั้นออก

ร่างทรงเจ้าพ่อขุนไทร (คุณยายพูน วันเมฆ) นำกล่าวเชิญเจ้ามารับเครื่องเซ่นไหว้ ▼



หมอมแคนเป่าแคนตลอดการถวายเครื่องเซ่นไหว้ ▲

กินตองเจ้า พิธีกรรมและความเชื่อ

๓. ถอนเครื่องเซ่นไหว้ออกจากหอลีง การถอนเครื่องเซ่นไหว้นั้น กวนจ้ำและพุน วันเมฆ จะเป็นผู้กล่าวคำถอนเครื่องเซ่นไหว้ และขออนุญาตนำเอาเครื่องเซ่นไหว้ออกจากหอลีง เมื่อทำการกล่าวคำถอนเรียบร้อยแล้ว กวนจ้ำที่เหลืออีก ๓ คน ก็จะทยอยถอนเครื่องเซ่นไหว้ ทั้งที่อยู่บนหอลีงและบริเวณด้านล่างของหอลีงไปไว้ยังศาลาจัดเครื่องเซ่นไหว้ฝั่งตรงข้ามหอลีง

ส่วนเครื่องเซ่นไหว้ของเสนาที่วางอยู่ด้านหน้าของศาลเสนา กวนจ้ำอีก ๓ คนจะเอาข้าวเหนียวที่อยู่ในกระติบของแต่ละพาข้าวมาทำให้เป็นแผ่นขนาดประมาณฝ่ามือ แล้วจึงหยิบอาหารที่อยู่ในพาข้าวอย่างละเล็กน้อยใส่ลงไปแผ่นข้าวเหนียวจนครบ แล้วปั้นให้เป็นก้อนเสร็จแล้วจึงนำไปวางบนแท่นปูนสี่เหลี่ยมหน้าหอสนา พร้อมกับอาหารคาวหวาน และน้ำเปล่า และเทเหล้ารดที่แท่นนั้น เพื่อให้บริวารเสนาเลี้ยงช้างเลี้ยงม้า ที่มาไม่ทันช่วงถวายเครื่องเซ่นได้กินด้วย

เครื่องเซ่นไหว้ที่ยกไปไว้ยังศาลาฝั่งตรงข้าม จะนำมาเป็นอาหารเลี้ยงร่างทรงและแขกที่มาร่วมงาน ส่วนเครื่องเซ่นที่เป็นของสด (เช่น หมู เป็ด ไก่) ชาวบ้านก็จะนำไปประกอบอาหารที่ศาลาโรงครัว แล้วจึงนำมาเลี้ยงร่างทรงและแขกที่มาร่วมงานด้วยเช่นกัน อาหารที่นำมาเลี้ยงแขกก็จะมีคั่วหมู (ชาวบ้านเรียกว่า “คั่วเห็ด”) ต้มหมู ลาบขาว (ลาบหมู) ลาบแดง (ลาบหมูใส่เลือดหมูสดๆ) ผักสด กระจุกหมูทอด ข้าวเหนียว ส่วนใหญ่เป็นอาหารที่นำมาจากการถวายเจ้าพ่อเจ้าแม่ มีบางส่วนที่ทำเพิ่มขึ้นจากของสด



อาหารเลี้ยงร่างทรงและแขกผู้ร่วมพิธี ▲

๔. เชิญเจ้าพ่อเจ้าแม่ประทับร่างทรง ผู้ที่เป็นร่างทรงเจ้าพ่ออยู่คำ จะขึ้นไปทำพิธีอัญเชิญเจ้าพ่อประทับร่างบนหอเลี้ยง โดยจะจุดเทียนที่โต๊ะหมู่บูชา ๑ เล่ม จุดธูป ๓ ดอก และจุดเทียนที่ชั้นชั่งเชิญ (จานที่ใส่เครื่องเชิญ) แล้วจึงยกชั้นชั่งเชิญขึ้นกล่าวเชิญเจ้าพ่ออยู่คำลงมาประทับร่าง เมื่อเริ่มกล่าวเชิญหมอแคนจะเป่าแคนไปเรื่อยๆ ระหว่างนั้นร่างทรงเจ้าพ่ออยู่คำก็จะหยิบเครื่องแต่งกายที่วางอยู่ด้านหน้า และลุกขึ้นแต่งกายโดยจะเริ่มด้วยการนุ่งผ้าถุงก่อน ตามด้วยผ้ามัดเอว จากนั้นจึงสวมเสื้อ แล้วเอาผ้าพาดบ่า สุดท้ายจึงจะนำผ้ามาโพกศีรษะ หลังจากแต่งตัวเรียบร้อยแล้ว จึงเรียกร่างทรงคนใหม่เข้าไปสนทนา และยกจานเครื่องแต่งตัวให้ร่างทรงคนใหม่นำไปแต่งตัว



๑.



๒.



๓.

- ๑.
- ๒.
- ๓.

ร่างทรงเจ้าพ่ออยู่คำทำพิธีเชิญเจ้าพ่อประทับร่างทรง
เจ้าพ่อประทับแล้วแต่งกาย
ร่างทรงเจ้าพ่อเจ้าแม่ที่มาร่วมงานพิธีแต่งตัว

ส่วนเจ้าพ่อเจ้าแม่ที่มาร่วมงานเมื่อแต่งตัวเสร็จแล้ว ก็จะเข้าไปกราบเจ้าพ่ออยู่คำตามลำดับอาวุโสจนครบทุกคน คนที่เข้าไปกราบคนสุดท้ายจะเป็นช่างทรงคนใหม่ ขณะที่ช่างทรงคนใหม่เข้าไปกราบเจ้าพ่ออยู่คำ ก็จะพูดคุยถามไถ่ “ว่าชื่ออะไร มาจากที่ไหน แล้วจะมาอยู่กับช่างทรงคนนี้นานแค่ไหน” เมื่อสนทนาจนได้ความแล้ว ก็จะออกไปร้ายรำกับบรรดาเจ้าพ่อเจ้าแม่องค์อื่นๆ ขณะที่ร้ายรำนั้นเจ้าองค์ใหม่ที่มาประทับช่างทรงจะเลือกเจ้าหนึ่งองค์เพื่อเป็นผู้นำหน้าที่ถือร่มในขบวนแห่ขันหมาก (ชาวบ้านเรียกว่า เพื่อนเจ้าบ่าว)



ช่างทรงใหม่เข้าไปสนทนากับเจ้าพ่ออยู่คำ ▲

▼ เจ้าพ่อเจ้าแม่ช่วยแต่งตัวให้กับเจ้าร่างทรงใหม่



▲ เจ้าร่างทรงใหม่รำยรำกับเจ้าพ่อเจ้าแม่องค์อื่นๆ

๕. การแห่ขบวนขันหมาก เมื่อเลือกเจ้าที่จะเป็นเพื่อนเจ้าบ่าวได้แล้ว เจ้าในร่างทรงคนใหม่จะเข้าไปกราบเจ้าพ่ออู่คำ จากนั้นเจ้าพ่อขุนไทรก็จะหยิบยอดอ้อย พวงข้าวต่อนแต่น ที่อยู่ในจานส่งให้กับเจ้าร่างทรงคนใหม่ถือ แล้วจึงเริ่มตั้งขบวนแห่ขันหมาก โดยให้กวนจ้ำหนึ่งคนเป็นผู้ถือพานบายศรีเดินนำหน้าขบวน ตามด้วยเจ้าพ่ออู่คำซึ่งจะถือดาบ ๑ คู่ เจ้าพ่อขุนไทรถือไม้เรียวหวาย ๑ อัน และตามด้วยเจ้าร่างทรงคนใหม่เดินคู่กับเจ้าที่เป็นเพื่อนเจ้าบ่าวและเจ้าพ่อเจ้าแม่องค์อื่นๆ จะถือเทียนองค์ละ ๑ เล่ม เดินร่วมไปในขบวนด้วย โดยขันหมากจะเริ่มตั้งขบวนแห่กันที่หอเลี้ยงแล้วจึงแห่วนไปทางด้านซ้าย โดยจะเดินทั้งหมด ๓ รอบ และจะมีการให้ร้องตลอดการแห่แล้วขบวนจะไปหยุดที่ศาลาจัดเครื่องเช่นไหว้



▲ เจ้าร่างทรงใหม่ร้ายรำกับเจ้าพ่อเจ้าแม่องค์อื่นๆ

๖. การล้างเท้าเจ้าร่างทรงใหม่ เมื่อขบวนมาหยุดที่บริเวณ ศาลาจัดเครื่องเซ่นไหว้แล้ว เจ้าพ่ออยู่ค่าจะขึ้นไปนั่งในศาลา ส่วนเจ้าร่างทรงใหม่กับเจ้าที่ทางร่มให้จะต้องล้างเท้าก่อนขึ้นศาลาโดยเจ้าร่างทรงใหม่จะขึ้นไปยืนบนหินที่เอาใบตองและหญ้าวางปิดไว้ จากนั้นแม่แตงก็จะเอาน้ำรดที่เท้าของเจ้าร่างทรงใหม่ และเจ้าที่เป็นเพื่อนเจ้าบ่าวก็ต้องล้างเท้าก่อนขึ้นศาลาเช่นเดียวกันกับเจ้าร่างทรงใหม่



๑. ๒.



๓.



๑. ๒.

๓.

แม่แตงล้างเท้าให้เจ้าร่างทรงใหม่

แม่แตงล้างเท้าให้เจ้าเพื่อนเจ้าบ่าว

ส่วนพวงข้าวตอนแต่น และยอดอ้อยที่เจ้าร่างทรงใหม่ถือมา
ในขบวนแห่ขันหมาก จะส่งให้กับกวนจำเอาไปแขวนไว้ที่เสากลาง
ของศาลาหลังนี้ จากนั้นเจ้าร่างทรงใหม่และเจ้าที่เป็นเพื่อนเจ้าบ่าว
จะนั่งพนมมือถือดอกไม้และเทียนหน้าพานบายศรี เพื่อเข้าพิธีสู่ขวัญ

๗. **พิธีสู่ขวัญเจ้าร่างทรงใหม่** เมื่อได้ฤกษ์พิธีสู่ขวัญ หมอ
สู่ขวัญจะยกขันธคายขึ้นไหว้ครู เพื่อบอกกล่าวครูบาอาจารย์ จาก
นั้นก็กล่าวบทสู่ขวัญให้กับเจ้าร่างทรงใหม่ระหว่างที่หมอสู่ขวัญ
กำลังทำพิธีสู่ขวัญอยู่นั้นบรรดาเจ้าพ่อเจ้าแม่และชาวบ้านที่ร่วมงาน
ก็จะพนมมือและตั้งใจฟังการกล่าวบทสู่ขวัญ

พิธีสู่ขวัญเจ้าร่างทรงใหม่ ▼



เมื่อทำพิธีสู่ขวัญเสร็จ ก็จะเป็นการผูกข้อมือให้กับเจ้าร่างทรงใหม่โดยเจ้าที่เป็นเพื่อนเจ้าบ่าวซึ่งนั่งอยู่ข้างซ้ายของเจ้าร่างทรงใหม่นั้นจะเป็นผู้หยิบข้าวเหนียว กล้วยสุก ข้าวต้มมัด หมาก พลุ ยาเส้น สีเสียด ไข่ไก่ต้ม ใส่ในมือข้างซ้ายของเจ้าร่างทรงใหม่ จากนั้นเจ้าร่างทรงใหม่ก็จะคลานเข้าไปให้หมอสู่ขวัญผูกข้อมือให้ แล้วก็ตามด้วยเจ้าพ่ออยู่คำ และตามด้วยบรรดาเจ้าพ่อเจ้าแม่องค์อื่นๆ ตามลำดับอาวุโส เมื่อบรรดาเจ้าพ่อเจ้าแม่ผูกข้อมือจนครบทุกองค์แล้ว จึงจะให้ชาวบ้านที่มาร่วมงานเข้าไปผูกข้อมือเจ้าร่างทรงใหม่ได้เมื่อการผูกข้อมือเสร็จสิ้นเป็นที่เรียบร้อยแล้ว เจ้าที่เป็นเพื่อนเจ้าบ่าวจะป้อนข้าวเหนียว กล้วยสุก ไข่ไก่ต้ม ให้เจ้าร่างทรงใหม่กินให้หมด

พิธีผูกข้อมือเจ้าร่างทรงใหม่ ▼



๘. ขึ้นครองนาย หลังจากที่เสร็จสิ้นพิธีกินตองเจ้า บรรดา
เจ้าพ่อเจ้าแม่ก็จะเดินทางไปยังบ้านของร่างทรงใหม่ โดยกวนจ้ำจะ
ทำหน้าที่เดินนำพร้อมกับถือขันครองไปยังบ้านเจ้าร่างทรงใหม่ และ
ระหว่างทางต้องระวังไม่ให้เทียนในขันครองดับเด็ดขาด

เมื่อไปถึงบ้านร่างทรงใหม่ เจ้าพ่ออยู่คำ เจ้าพ่อขุนไทร เจ้าร่าง
ทรงใหม่ และเจ้าผู้ทำหน้าที่กวางร่ม จะเข้าไปประกอบพิธี ขึ้นครองนาย
ภายในห้องครองที่ได้จัดเตรียมไว้ ส่วนเจ้าพ่อเจ้าแม่องค์อื่นๆ นั้นจะ
รออยู่นอกห้อง

เจ้าพ่อเจ้าแม่เดินทางไปยังบ้านร่างทรงเจ้าใหม่ ▼



๙. ยกชั้น์เชิญเจ้า บอกกล่าว การมีร่างทรงใหม่ เจ้าพ่อ
อยู่คำจะเป็นผู้ทำหน้าที่ประกอบพิธี โดยเริ่มจากการจุดเทียนตั้งใน
ชั้น์ครองแล้วยกชั้น์บอกกล่าวให้เจ้าองค์ใหม่มาสถิตที่ครองแห่งนี้ แล้ว
จึงนำชั้น์ครองวางบนโต๊ะ จากนั้นก็จุดเทียนตั้งที่ชั้น์ ๕ ชั้น์ ๘
เจ้าพ่ออยู่คำก็จะยกบอกกล่าวอีกรอบ แล้วก็ส่งไปให้กับเจ้าพ่อเจ้าแม่
องค์อื่นๆ ที่อยู่ในห้องยกชั้น์บอกกล่าวเช่นเดียวกัน เพื่อให้รับทราบ
ว่ามีร่างทรงเพิ่มขึ้นอีกหนึ่งคนพร้อมก็นำแก้วที่ใส่ข้าวสารสำหรับ
ปักรูป และแก้วอีก ๒ ใบวางไว้ข้างๆ สำหรับใส่ดอกไม้ และเจ้าพ่ออยู่คำ
ก็จะจุดรูป ๓ ดอก แล้วนำไปปักที่แก้วข้าวสารจากนั้นจะนำเทียนที่
จุดแล้วไปวางไว้ที่หน้าชั้น์ครอง

ทำพิธีเชิญเจ้ามาสถิตที่ครอง ▼



๑๐. **ทำนํ้ามนต์** หลังจากที่เสร็จสิ้นพิธีบอกกล่าวแล้ว เจ้าพ่ออู่คำก็จะประกอบพิธีการทำนํ้ามนต์ โดยมีใบเงิน ใบทอง ใบนาค ใบส้มป่อย มะกูด ใบคํา ใบคูณหันเป็นชิ้นใส่ลงไปนํ้าในขันนํ้าเปล่าที่เตรียมไว้ จากนั้นเจ้าพ่ออู่คำจะจุดเทียนซีผึ้ง แล้วกล่าวบททำนํ้ามนต์พร้อมกับหยดนํ้าตาเทียนลงไปนํ้าในขันนํ้าดังกล่าว เมื่อกกล่าวบททำนํ้ามนต์จนครบแล้วก็นํ้าเทียนนั้นจุ่มลงไปนํ้าในขันนํ้ามนต์ แล้วหมุนวนไปทางด้านขวาแบบทักษิณาวรรต ๓ รอบ จากนั้นเจ้าพ่ออู่คำก็หยิบดาบขึ้นมาและเอานํ้ามนต์ลูบดาบทั้งสองด้ามแล้วจุ่มดาบลงไปนํ้าในขันนํ้ามนต์ที่ละด้าม โดยวนแบบทักษิณาวรรต ๓ รอบ แล้วก็เอามันเรียวยาวที่เจ้าพ่อขุนไทรถือมาจุ่มวนนํ้าในขันนํ้ามนต์เช่นเดียวกับดาบ ช่วงที่ทำพิธีทุกอย่างหมดแค้นก็จะเป่าแค้นไปเรื่อยๆ

พิธีทำนํ้ามนต์ ▼



๑๑. ปัดเป่าไล่สิ่งชั่วร้าย หลังจากที่ทำน้ำมนต์เสร็จแล้ว เจ้าพ่ออู่คำก็นำน้ำมนต์พร้อมกับใบมะยมส่งไปให้เจ้าพ่อขุนจบ และส่งไม้เรียวหวายให้เจ้าพ่อขุนไทร ส่วนเจ้าพ่ออู่คำจะถือดาบ ๒ ด้าม แล้วลุกขึ้นเดินนำพร้อมกับรำดาบ ส่วนเจ้าพ่อขุนไทรก็จะถือไม้เรียวหวายรำเหยียงไปมา ส่วนเจ้าพ่อขุนจบก็จะนำกำนมะยมจุ่มลงในขันน้ำมนต์พรมใส่บ้านในระหว่างที่เดินตาม โดยจะเริ่มเดินจากทางด้านซ้ายไปจนถึงบันไดบ้านหรือถ้าบ้านใครเป็นบ้านชั้นเดียวก็จะเดินไปหยุดที่หน้าประตูบ้าน และเจ้าพ่ออู่คำจะยืนถือดาบหันหน้าไปด้านนอกของประตูแล้ววาดดาบควบคู่กับการฟันดาบลงที่ประตูหรือบันไดบ้าน ๓ ครั้ง ต่อด้วยเจ้าพ่อขุนไทรใช้ไม้เรียวหวายเหยียงไปควบคู่กับตีประตูบ้านหรือบันไดบ้าน ๓ ครั้งตามด้วยเจ้าพ่อขุนจบสาดน้ำมนต์ออกไปนอกบ้านต่อจากนั้นทั้งสามองค์ก็เดินกลับเข้าไปยังห้องที่ทำพิธี เจ้าพ่ออู่คำจึงส่งดาบทั้งสองด้ามให้กับเจ้าร่างทรงใหม่

▼ พิธีปัดเป่าไล่สิ่งชั่วร้าย





พิธีคดสิ่งชั่วร้าย ▲

๑๒. การคดสิ่งชั่วร้ายเอาไว้ เมื่อเจ้าร่างทรงใหม่รับดาบจากเจ้าพ่ออยู่คำแล้ว ก็จะลุกขึ้นยื่นถือดาบทั้งสองด้ามตีกันพร้อมกับกวดาบลงตำระหว่างที่เดินไปรอบๆ บ้าน เมื่อเดินไปถึงตรงหน้าบ้านได้หรือหน้าประตูบ้าน ก็จะวาดดาบไปมาแล้วก็จะตีดาบควบคู่กับการเอาดาบทั้งสองด้ามฟันลงไปในพื้นที่ ๓ ครั้งเมื่อเสร็จแล้วก็จะเดินกลับเข้าไปยังห้องทำพิธี

๑๓. รางลอง เมื่อเจ้าร่างทรงใหม่กลับเข้ามาในห้องทำพิธีก็จะนั่งลงพนมมือกราบลงที่พื้น ๓ ครั้งเพื่อเป็นการบอกกล่าวว่าได้ทำพิธีเสร็จแล้ว ต่อจากนั้นบรรดาเจ้าพ่อเจ้าแม่ต่างๆ ก็จะร่วมกันฉลองกับเจ้าร่างทรงใหม่ด้วยการร่ายรำตามลำดับอาวูโสโดยเริ่มจากเจ้าพ่ออยู่คำ หลังจากที่เจ้าพ่อเจ้าแม่ร่ายรำจนพอใจแล้ว เจ้าพ่ออยู่คำก็จะส่งชั้นธนิมนต์ให้กับเจ้าร่างทรงใหม่ยกชั้นธนั้นขึ้นพร้อมพูดคุยกับเจ้าร่างทรงใหม่ ว่าเมื่อมาอยู่ที่นี้แล้วขอให้ดูแลคนในบ้านนี้ ปกปักษ์รักษาและทำให้ร่างทรงคนใหม่นี้หายจากอาการเจ็บไข้ได้ป่วยในเร็ววันด้วย



▲ ร่ายรำฉลอง

๑๔. พิธีเชิญเจ้าออกจากร่างทรง เมื่อเจ้าได้รำฉลองและสนทนากันจนเป็นที่เรียบร้อยแล้ว เจ้าพ่ออยู่คำก็จะส่งสัญญาณให้กับเจ้าองค์อื่นๆ หันมาทางห้องทำพิธี แล้วพนมมือขึ้นกล่าวนิมนต์เจ้าพ่อเจ้าแม่ออกจากร่างของตน แล้วก็กราบลง ๓ ครั้ง หลังจากที่เจ้าออกจากร่างทรงแล้ว ร่างทรงก็จะพากันถอดเครื่องแต่งกาย โดยจะมีแม่แต่งคอยพับเก็บเครื่องแต่งกายให้เฉพาะเจ้าพ่ออยู่คำ เจ้าพ่อขุนไทร และเจ้าพ่อขุนจบ หลังจากที่ร่างทรงเจ้าพ่อเจ้าแม่เก็บเครื่องแต่งตัวเรียบร้อยแล้ว ทางบ้านเจ้าภาพที่เป็นร่างทรงคนใหม่ก็จะนำข้าวปลาอาหารมาเลี้ยงดู ถือว่าเป็นอันเสร็จพิธีกินตอง





บทที่ ๕ พิธีกรรมกินตองเจ้าบ้านวัดทุ่งธงไชย



หมู่บ้านวัดทุ่งธงไชย ▲

บ้านวัดทุ่งธงไชย ตำบลหล่มเก่า อำเภอหล่มเก่า จังหวัดเพชรบูรณ์ เป็นอีกหนึ่งหมู่บ้านที่ยังคงความเชื่อในการประกอบพิธีกรรมภายใต้ความศรัทธาในเจ้าพ่อเจ้าแม่ที่ชาวบ้านเรียกว่า “พิธีกินตองเจ้า”

พิธีกินตองเจ้าบ้านวัดทุ่งธงไชยเป็นพิธีกรรมที่สืบทอดกันมาจากบรรพบุรุษเกิดจากความเชื่อความศรัทธาที่ชาวบ้านมีต่อ “เจ้าพ่อเจ้าแม่” สิ่งศักดิ์สิทธิ์ประจำหมู่บ้าน และเจ้าองค์ใหญ่ที่สุดของบ้านวัดทุ่งธงไชย คือ เจ้าปู่พระยาระพานทอง รองลงมาคือ เจ้าย่าประทุมมา” ที่น่าสนใจคือชาวบ้านเล่าว่า เจ้าปู่พระยาระพานทองและเจ้าย่าประทุมมา มีความสัมพันธ์เป็นพ่อและแม่ของเจ้าพ่อพระยาระกองคำ กับเจ้าพ่ออยู่คำ แห่งบ้านนาทรายนั่นเอง

สถานที่ในการประกอบพิธีกรรม

๑. ศาลเจ้าพ่อหนองขาม (เจ้าปู่พระยาระพานทอง เจ้าย่าประทุมมา)

ชาวบ้านวัดทุ่งธงไชยได้สร้างศาลไว้สำหรับเป็นที่สถิตของเจ้าพ่อเจ้าแม่ของหมู่บ้าน และใช้ในการประกอบพิธีต่างๆ รวมถึงพิธีกินตองเจ้า ชื่อว่า “ศาลเจ้าพ่อหนองขาม” ตั้งอยู่บริเวณ หมู่ที่ ๑๑ บ้านวัดทุ่งธงไชย บนพื้นที่สาธารณะประโยชน์ของหมู่บ้าน ภายในอาณาเขตบริเวณของศาล จะมีสิ่งปลูกสร้าง ๔ หลัง หิ้งน้ำอีก ๑ หลัง ดังนี้

▼ ศาลเจ้าพ่อหนองขาม



๑) หอไหว้

สร้างขึ้นในลักษณะคล้ายศาลา ๖ เหลี่ยม ภายในมีแท่นตั้งเครื่องบูชา กระจกธูป แจกันดอกไม้ ด้านหน้ามีป้ายเขียนติดไว้ว่า “เจ้าปู่พระยาระพานทอง เจ้าย่าประทุมมา” ชาวบ้านเล่าว่า ป้ายชื่อดังกล่าว เป็นชื่อพ่อและแม่ของเจ้าพ่อพระยาระองค์คำ กับเจ้าพ่อเจ้าพระยาอู่คำ และยังมีคำบอกเล่าสืบต่อกันมาว่า บริเวณหอนี้เป็นที่ฝังสมบัติและกระดูกของเจ้าปู่เจ้าย่าอีกด้วย

▼ หอไหว้



๒) หอเลี้ยง

มีลักษณะเป็นศาลาเปิดโล่ง มีฝาผนังด้านที่ติดกับหอไหว้ เมื่อมองไปภายในหอเลี้ยง จะพบแท่นบูชาของเจ้าพ่อเหล็กซี (เสนาฝ่ายขวาของเจ้าพ่อเจ้าพระยาอู่คำ) ตั้งอยู่บริเวณมุมซ้าย ส่วนแท่นทางด้านขวามือเป็นแท่นบูชาของเจ้าพ่ออู่คำ ซึ่งหอเลี้ยงจะใช้เป็นสถานที่สำหรับเชิญเจ้าพ่อเจ้าแม่มารับเครื่องเซ่นไหว้ และเชิญเข้าประทับร่างทรง ด้านนอกของหอเลี้ยงมีการทำแท่นติดกับฝาผนังสูงระดับเอวไว้สำหรับเทอาหารหวานคาวและเหล้าให้เหล่าเสนา หลังจากที่ได้ถวายเจ้าพ่อเจ้าแม่เรียบร้อยแล้ว



๑. ๒.



๓.

๑. หอเลี้ยง

๒. แท่นบูชาเจ้าพ่อเหล็กซี

๓. แท่นบูชาเจ้าพ่ออู่คำ



หอครองใหญ่ ▲

๓) หอครองใหญ่

มีลักษณะเป็นอาคารที่มีการทำฝาผนังและประตูปิดรอบทั้ง ๔ ทิศ ภายในมี แทนบูชานขนาดใหญ่ พร้อมทั้งมีการวางเครื่องบูชาที่ชาวบ้านนำมาถวาย เช่น ฉัตรเงิน ฉัตรทอง ๙ ชั้น บายศรีต้น ๙ ชั้น แจกันดอกไม้ ช้างม้าแกะสลัก กระจ่างรูป เชิงเทียน พานใส่ขันธดอกไม้ พวงมาลัยที่ชาวบ้านมาถวาย

ถัดจากแทนบูชามีเบาะรองนั่งแบบยาวพร้อมหมอนอิง ชั้นไม้ไผ่สำหรับวางร่มที่ใช้กางให้เจ้าพ่อเจ้าแม่เวลาเมืงงานพิธีต่างๆ ที่วางดาบและไม้ทวยหางปลากระเบน ชั้นวางเครื่องเซ่นไหว้ในวันเตรียมงานพิธี และตู้สำหรับเก็บเครื่องแต่งกายและข้าวของเครื่องใช้ของร่างทรงเจ้าพ่อเจ้าแม่ นอกจากนี้ยังมีเครื่องเสียง และเครื่องดนตรีที่ใช้ในการประกอบพิธี ซึ่งหอครองใหญ่ใช้เป็นสำหรับประกอบพิธีกรรมต่างๆ ไม่ว่าจะ เป็นพิธีกินตอง พิธีปั่ว พิธีเลี้ยงปี หรือแม้กระทั่งการบนบานศาลกล่าว

๔) โรงครัว

เป็นที่สำหรับประกอบอาหารคาวหวาน และเตรียมเครื่อง เช่น ไห้วที่จะใช้ในงานพิธี

๕) ห้องน้ำและห้องอาบน้ำ

อยู่ด้านหลังโรงครัวไว้รับรองร่างทรงและชาวบ้านที่มาร่วมพิธี รวมถึงไว้สำหรับร่างทรงคนใหม่ที่เข้าพิธีกินตอง และต้องนอนค้างที่ศาลเจ้าพ่อหนองขามด้วย



โรงครัว ▲ ▲ ห้องน้ำและห้องอาบน้ำ

วันเตรียมงาน

เช้าของวันเตรียมงานชาวบ้านจะมารวมตัวกันที่ศาลเจ้าพ่อหนองขาม และจะแยกย้ายกันเตรียมงานตามความถนัดของแต่ละคน ผู้ชายจะพากันทำความสะอาดบริเวณสถานที่จัดงานพิธี ส่วนคนที่ถนัดงานฝีมือ งานใบตองก็จะมาทำบายศรีจีบหมาก จีบพลุ และทำห่อนิมนต์ เมื่อทำห่อนิมนต์เสร็จแล้วก็จะนำไปแจกให้กับบรรดารา้งทรงของหมู่บ้าน เพื่อเชิญมาร่วมงาน ส่วนบรรดาแม่บ้านก็จะเข้าโรงครัวตั้งแต่เช้า เพื่อจัดเตรียมเครื่องเซ่นไหว้และอาหารหวาน คาว เตรียมสิ่งของ ดังต่อไปนี้

๑. เครื่องเซ่นไหว้ ในพิธีกินตองแต่ละครั้งเจ้าที่จะมารับร่างทรงใหม่จะเป็นผู้กำหนดเครื่องเซ่นไหว้เอง ว่าจะเป็ น หมู (ตัวตัน) เป็ด (ตัวกลาง) หรือไก่ (ตัวปลาย) หากเป็นพิธีกินตองของเจ้าองค์ใหญ่ จะเลือกหมูเป็นเครื่องเซ่นไหว้ แต่ถ้าเป็นเจ้าองค์เล็กหรือเจ้าที่เป็นเด็ก จะเลือกเป็ดหรือไก่ หมูที่นำมาใช้ในการประกอบพิธีจะต้องมีลักษณะผิวพรรณสะอาดเกลี้ยงเกลา หู หางต้องครบไม่มีตำหนิสุขภาพร่างกายสมบูรณ์ทุกประการ และเป็นหมูเพศผู้เท่านั้น

เป็ด และไก่ เครื่องเซ่นไหว้ ▼



๒. อาหารหวานคาว อาหารที่ใช้ถวายในวันรุ่งขึ้นจะมีด้วยกัน ๘ สำหรับ แบ่งเป็น หวาน ๔ สำหรับ คาว ๔ สำหรับ โดยสำหรับหวานจะประกอบด้วยขนม ๓ อย่าง คือ ข้าวต้มมัด ข้าวเหนียวแดง และข้าวปาด (ลักษณะจะเหมือนกับขนมเปียกปูนแต่ต่างจากขนมเปียกปูนตรงที่เป็นสีเขียวที่ทำจากใบเตย) ส่วนสำหรับคาวจะประกอบด้วยอาหาร ๓ อย่าง คือ ปลา คั่ว และต้ม นอกจากนี้จะต้องนั่งข้าวเหนียวไว้ด้วย



พาอาหารหวาน ๔ สำหรับ ▲ ▲ พาอาหารคาว ๔ สำหรับ

ในระหว่างที่ทำอาหารสำหรับถวายเจ้าพ่อเจ้าแม่ก็นั้นห้ามชิมและดมอาหารเด็ดขาด หลังจากทำอาหารเสร็จเรียบร้อยแล้วจะนำหอนิมนต์มาวางที่หม้ออาหารเพื่อเป็นการบ่งบอกว่าเป็นอาหารสำหรับถวายเจ้าพ่อเจ้าแม่ ห้ามใครนำไปรับประทานก่อนถวายเด็ดขาด

ในส่วนในเรื่องค่าใช้จ่ายในงานเจ้าภาพ (คนที่มารับเป็นร่างทรง คนใหม่) จะเป็นผู้ออกค่าใช้จ่ายทั้งหมดแต่ชาวบ้านคนอื่นๆ ก็จะนำข้าวของมาช่วยในงาน เช่น พริก เกลือ มะเขือ ปลาร้า ฯลฯ บางคนก็ช่วยออกเงินตามกำลังศรัทธา

๓. **ผลไม้และเครื่องดื่มที่ใช้ถวาย** จะต้องเตรียมผลไม้ไม่น้อยกว่า ๙ ชนิดแต่จะต้องให้เป็นจำนวนคี่ ที่สำคัญต้องเป็นผลไม้ที่มีชื่อเป็นมงคล เช่น กลั้วย สับประรด ชมพู แก้วมังกร องุ่น แอปเปิ้ล ส้มโอ ฝรั่ง สาลี่ ผลไม้ที่ห้ามคือ ละคร และมังคุด ส่วนของเครื่องดื่ม ได้แก่ น้ำเปล่า เหล้า น้ำอัดลม (เหล้าในภาษาเรียกของเจ้าพ่อเจ้าแม่ที่หนองขามจะเรียกว่า ม้า) อาจจัดให้มีเบียร์เพิ่มเข้ามาเพื่อให้เข้ากับยุคสมัยใหม่นอกจากนี้ยังต้องเตรียมน้ำมะพร้าวอ่อนไว้ให้เจ้าพ่อเจ้าแม่ดื่ม เรียกว่า น้ำตัน และสำหรับเจ้าที่เป็นเด็กจะเรียกว่า น้ำนม

ผลไม้และเครื่องดื่ม ▼ ▼ มะพร้าว หรือที่ชาวบ้านเรียกว่า น้ำตัน



๔. **ชั้นหมาก** คือ กระทงใบตองที่มีการกลัด (เย็บ) เป็น ๔ มุม ภายในก็จะประกอบไปด้วย

- **จีบพลู** คือ ใบพลูที่นำปูนแดงทาที่ใบพลูแล้วจึงมวนให้เป็นหลอด
- **หมากแห้ง** คือ หมากที่ตากแดดจนแห้งมีลักษณะเป็นแผ่นวงกลมขนาดเหรียญสิบสีออกน้ำตาลดำ
- **หมากสด** คือ หมากสดนำมาผ่าเป็นซีกๆ
- **ยาเส้น** คือ ยาสูบที่ซอยเป็นเส้นแล้วตากแดดจนแห้ง
- **สีเสียด** คือ เปลือกไม้สีเสียดที่ใช้กินหมาก
- **ยามวน** คือ ยาเส้นที่ผ่านการตากแดดจนแห้งแล้วนำมามวนกับใบตองแห้ง (ยามวนในภาษาของเจ้าพ่อเจ้าแม่ที่หอหนองขามจะเรียกว่า ข้าวหลาม)

▼ ชั้นหมาก



๕. ห่อนิมนต์ มีลักษณะเป็นกรวยใบตอง ภายในมี ดอกไม้ ฐูป เทียน ซึ่งเจ้าภาพจะนำไปให้กับช่างทรงคนอื่นๆ ในหมู่บ้าน เพื่อให้ช่างทรงแต่ละคนนำห่อนิมนต์นี้ไปเชิญเจ้าที่ประทับร่างของตนมาร่วมงานกินตองเจ้า

๖. ชั้นธนิมนต์ (ชั้นธเชิงญ) เป็นงานใส่กรวยใบตอง ภายในมี ดอกไม้ ฐูป เทียนสำหรับให้ช่างทรงยกอัญเชิญเจ้าพ่อเจ้าแม่ลงประทับร่าง



ห่อนิมนต์ ▲ ▲ ชั้นธนิมนต์ (ชั้นธเชิงญ)

๗. งานคารวะ เป็นงานใส่กรวยดอกไม้สำหรับให้ช่างทรง คนใหม่ยกคารวะขอขมาเจ้าองค์ใหญ่ งานคารวะจะต้องเตรียมไว้ ทั้งหมด ๔ งาน แต่ละงานจะใส่ของ ๘ อย่าง ได้แก่ กรวยดอกไม้ (ใบตองทำเป็นกรวยตัดที่ริมปากของกรวยเท่ากัน) ฐูป ๑ คู่ ดอกไม้ ๑ คู่ ยามวน ๑ คู่ จีบพลู ๑ คู่ ยาเส้น ๒ คำ สีเสียด ๒ คำ ผ้าพับ ๑ ผืน



งานคารวะ ▲

๘. **พาชั่วญ** สิ่งที่ใช้ในการประกอบพิธีชั่วญ ได้แก่ ชันส์สู่ชั่วญ ไก่ต้ม ๑ ตัว เหล้าขาว ๑ ขวด ข้าวเหนียว ๑ กระติบ น้ำเปล่า ๑ ขวด ผ้าขาวปูรองพื้น ๑ ผืน และพานบายศรีสู่ชั่วญ ๑ พาน ที่ทำจากใบตองและนำมาประดิษฐ์ตกแต่งอย่างสวยงามด้วยดอกไม้หลากหลายสี ซึ่งในบายศรีจะประกอบด้วย เทียน รูป ๙ ดอก ไขไก่ต้ม ๑ ฟอง ข้าวต้มมัด ขนมปัง ใบคูณ ใบแก้วคำ ใบเงิน ใบทอง ฝ้ายผูกแขน ห่อนมนต์ ๑ ห่อ และเงิน กลั้วน้ำว่าสุก เครื่องจีบหมาก จีบพลู

๙. **เทียนเงิน เทียนทอง** ใช้ในพิธีคารวะ ซึ่งจะวางอยู่ในขัน ๕ ขัน ๘ เทียนเงิน คือ เทียนที่ห่อหุ้มด้วยกระดาษเงิน และเทียนทอง จะห่อหุ้มด้วยกระดาษทอง

๑๐. **เครื่องดนตรีที่ใช้ในการประกอบพิธีกรรม** ประกอบด้วย แคน กลอง ฉาบใหญ่ ฉาบเล็ก ฆ้องเล็ก ฆ้องใหญ่



เครื่องแต่งกายของร่างทรงใหม่ ▲

๑๑. น้ำมันจันทน์และน้ำอบ น้ำหอม น้ำปรุง สำหรับใช้ประพรมร่างกายของร่างทรงขณะอันเชิญเจ้าเข้าประทับร่างเป็นความเชื่อสืบทอดกันมาว่าเจ้าชอบผู้ที่มีกลิ่นกายหอม

๑๒. เครื่องแต่งกายของร่างทรงใหม่ จะต้องเตรียมเครื่องแต่งกายของร่างทรงใหม่ ทั้งผ้าถุง เสื้อ ผ้ามัดเอว ผ้าโพกศีรษะ โดยเจ้าร่างทรงใหม่จะเป็นผู้เลือกสีและลวดลาย

บรรยากาศของวันเตรียมงานบรรดาชาวบ้านและร่างทรงที่มาช่วยกันเตรียมงานนั้น ก็จะทำงานไปด้วย และพูดคุยสนทนากันเหมือนเป็นการได้พบปะเครือญาติ ครอบครัว เพื่อนฝูง และนั่งล้อมวงกินข้าวร่วมกันดูแล้วมีความอบอุ่นเป็นกันเองเมื่อเตรียมข้าวของเครื่องใช้เรียบร้อยแล้ว ขั้นตอนต่อไปในเย็นวันนี้จะมีการเชิญเจ้าที่จะมาเอาร่างใหม่มาตรวจดูข้าวของเครื่องเช่นไหว้ที่ได้จัดเตรียมเอาไว้ว่าเป็นที่พอใจหรือไม่ หากขาดเหลือต้องการสิ่งใดเพิ่มก็จะได้จัดเตรียมได้ทัน

พิธีเจ้าลงตรวจของเช่นไหว้ (ช่วงเย็น)

เมื่อเสร็จจากการเตรียมข้าวของเครื่องใช้ในวงเช้าเป็นที่เรียบร้อยแล้ว ช่วงเย็นบรรดาร่างทรงก็จะมารวมตัวกันบริเวณศาลเจ้าพ่อหนองขามอีกครั้ง เพื่อทำพิธีอัญเชิญเจ้าลงมาประทับร่างทรงเพื่อตรวจดูเครื่องเช่นไหว้ของที่เตรียมไว้เป็นที่พอใจหรือไม่โดยพิธีจะเริ่มขึ้นเวลาประมาณ ๒ ทุ่ม เพื่อที่จะได้รอชาวบ้านที่กลับมาจากการไปทำไร่ไถนาได้มาร่วมในพิธีด้วย โดยมีลำดับขั้นตอนดังนี้

๑. เชิญเจ้าเข้าประทับร่าง

เมื่อทุกอย่างพร้อมแล้วบรรดาร่างทรงก็เริ่มพิธี ด้วยการเอาน้ำแป้งและน้ำมันจันทร์ประพรมไปตามร่างกายของตน แล้วจึงยกขันธเชิญเจ้าเข้าประทับร่าง ช่วงนี้หมอแคนก็จะเป่าแคนไปเรื่อยๆ และเจ้าองค์ใหม่ก็จะเข้าประทับร่างด้วย ขณะเจ้าประทับร่างจะมีอาการสั่น อาเจียน ค้ำราม บางองค์ก็ร้องไห้ หลังจากที่เจ้าเข้าประทับร่างทรงแล้ว ก็จะลุกขึ้นแต่งองค์ทรงเครื่อง เมื่อแต่งตัวเสร็จก็จะคลานเข้าไปกราบไหว้เจ้าองค์ใหญ่

๒. รำเทียนส่องดูของ

เมื่อเจ้าประทับร่างทรงจนครบทุกองค์แล้ว ก็จะเริ่มพิธีการพ้อนรำส่องดูของเช่นไหว้ต่างๆ โดยเจ้าแต่ละองค์จะใช้นิ้วมือระหว่งนิ้วชี้ กับนิ้วกลางคืบเทียนข้างละ ๑ เล่ม แล้วก็รำพร้อมใช้เทียนที่จุดอยู่ในมือเดินส่องดูไปยังสิ่งของที่ได้จัดเตรียมเอาไว้ เช่น รำส่องดูอาหารหวานที่ได้ทำเอาไว้ ส่องดูหมูที่ได้เตรียมไว้ในกรง หากเจ้าองค์ใหม่ไม่พอใจสิ่งของที่ได้เตรียมไว้นั้น ก็จะต้องจัดเตรียมกันใหม่ทำงานกว่าเจ้าองค์ใหม่จะพอใจ เมื่อเป็นที่พอใจแล้ว จึงจะร่วมกันรำฉลองในระหว่างนี้หมอแคนและเครื่องดนตรีต่างๆ ก็จะบรรเลงไปเรื่อยๆ จนจบพิธี

ส่วนหมูที่นำมาเป็นเครื่องเซ่นไหว้ หลังจากผ่านพิธีตรวจแล้ว ช่วงเวลาประมาณตี ๒ - ๓ จะต้องฆ่าหมูด้วยวิธีการทุบให้หมูตาย จะไม่ฆ่าด้วยการแทงคอหมูเพราะจะต้องไม่มีเลือดออกเด็ดขาด กรณีเป็นไก่หรือเป็ดก็จะใช้วิธีทุบเช่นกัน

วันงานพิธีกินตองและลำดับขั้นตอนในการประกอบพิธีกรรม

๑. บอกกล่าวสิ่งศักดิ์สิทธิ์

เมื่อได้เวลาเริ่มพิธีกินตองแล้ว บรรดาช่างทรงจะจุดธูป ๙ ดอก พร้อมพนมมือขึ้นบอกกล่าวสิ่งศักดิ์สิทธิ์ให้รับรู้ว่าจะมีการจัดงานกินตองเกิดขึ้น เพราะชาวบ้านมีความเชื่อว่าก่อนจะทำการสิ่งใด หรือจะจัดงานอะไรก็ตาม จะต้องบอกกล่าวสิ่งศักดิ์สิทธิ์ที่นับถือกันมาตั้งแต่ปู่ย่าตายายทุกครั้งเพื่อให้การจัดงานราบรื่นไปได้ด้วยดี โดยการบอกกล่าวนั้นจะจุดธูปไหว้ที่หอไหว้ก่อน ตามด้วยหอครองใหญ่ หอเลี้ยง นอกจากนี้ยังจุดธูปไหว้บริเวณหน้าต้นลีลาวดีที่อยู่ระหว่างหอครองใหญ่ กับหอเลี้ยง เสมือนเป็นการบอกกล่าวเจ้าที่เจ้าทางด้วย

พิธีบอกกล่าวสิ่งศักดิ์สิทธิ์ ▼



๒. พิธีคารวะ

หลังจากที่ได้ทำการบอกกล่าวเป็นที่เรียบร้อยแล้ว บรรดา
ช่างทรงก็จะมารวมกันที่หอเลี้ยง ช่างทรงเจ้าปู่ก็จะเป็นผู้นำในการทำพิธี
โดยเริ่มจากการจุดเทียน รูป ที่แทนบูชาเจ้าพระยาอู่คำ และช่างทรง
เจ้าพ่อเหล็กซี จะเป็นคนจุดเทียน รูป ที่แทนบูชาเจ้าพ่อเหล็กซี หลังจากนั้นช่างทรงเจ้าปู่ก็จุดเทียนตั้งที่ชั้นธี่เชิญ แล้วยกขึ้นกล่าวเชิญเจ้า
ทั้งหมดมารับการคารวะจากช่างทรงใหม่ ซึ่งช่างทรงใหม่จะใช้มือแตะ
ที่จวนการวะทั้ง ๔ จวน แล้วช่างทรงเจ้าองค์อื่นๆ ก็จะเอามือมาแตะ
ช่างทรงใหม่ต่อไป ขณะที่ทำพิธีคารวะ เสนาจะตีฆ้องเป็นระยะ
ตลอดการทำพิธี พร้อมกับเป่าแคนควบคู่ไปด้วย

▼ พิธีคารวะ



หมอแคนเป่าแคน ▶
ตลอดเวลาการทำพิธี

เสนาตีฆ้องเป็นระยะ
ตลอดการทำพิธี ▼



๓. พิธีถวายอาหารหวานคาว

ระหว่างที่ทำพิธีการวะอยู่นั้น ชาวบ้านจะจัดเตรียมอาหารหวานใส่ถาดทั้งหมด ๔ ถาด ในแต่ละถาดจะมีขนมทั้งหมด ๔ ถ้วย ถ้วยที่ ๑ ใส่ข้าวเหนียวแดง ถ้วยที่ ๒ ใส่ข้าวต้มมัด ถ้วยที่ ๓ ใส่ข้าวปาด ถ้วยที่ ๔ จะใส่ทั้ง ๓ อย่าง และมีกรวยดอกไม้ ๑ กรวย กระทรงชั้นหมาก น้ำเปล่า ๑ แก้ว เทียนขาว ๑ เล่ม นอกจากถาดอาหารหวานแล้วก็มีถาดผลไม้อีก ๑ ถาด ที่ประกอบด้วยผลไม้ ๔ อย่าง

เมื่อจัดของถวายเรียบร้อยแล้ว ร่างทรงใหม่จะจัดเรียงถาดอาหารหวาน ๔ ถาด และถาดผลไม้ ๑ ถาด พร้อมกับจุดเทียนตั้งในแต่ละถาด จากนั้นร่างทรงทั้งหมดก็จะพนมมือกล่าวเชิญเจ้ามารับเครื่องถวาย ระหว่างนั้นหมอแคนก็จะเป่าแคนกับลั่นฆ้องคู่กันไปเมื่อกล่าวเชิญจบร่างทรงใหม่จะประเคนของถวายโดยยื่นมือไปแตะที่ถาดทั้งหมด และกราบลง ๓ ครั้ง จากนั้นก็นั่งรจอนกว่าเทียนจะดับ จึงทำการถอนอาหารหวานออกและนำไปเทที่แท่นเสนา เพื่อให้บรรดาเหล่าเสนาเลี้ยงช้างเลี้ยงม้าได้กิน แล้วทำการถวายอาหารคาวเป็นลำดับต่อไป ซึ่งจะจัดเตรียมอาหารคาวไว้ทั้งหมด ๔ ชุด แต่ละชุดจะประกอบไปด้วย ข้าวเป็ด ข้าวไก่ ข้าวเหนียวหนึ่งใส่กระต๊อบ กระทรงชั้นหมาก กรวยดอกไม้ แก้วเปล่า ๒ ใบ น้ำเปล่า ๑ แก้ว น้ำอวดลม เหล้า เบียร์ และเทียน จากนั้นร่างทรงใหม่จะจุดเทียนตั้งที่ถาดอาหารคาวทั้ง ๔ ถาดและทำพิธีถวายเช่นเดียวกับอาหารหวานทุกขั้นตอน เมื่อเทียนดับแล้วร่างทรงใหม่ก็ยกถาดอาหารคาวส่งให้คนอื่นเอาไปเทไว้ที่แท่นเสนาเช่นเดียวกับอาหารหวาน หลังจากถวายอาหารหวาน - คาว เสร็จเป็นที่เรียบร้อยแล้ว ก็จะนำอาหารมาเลี้ยงร่างทรงและแขกที่มาร่วมงาน



เทอาหารที่แทนเสนา ให้บรรดาเหล่าเสนาเลี้ยงช้างเลี้ยงม้าได้กิน ▲

๔. เชิญเจ้าประทับร่างทรง

หลังจากรับประทานอาหารเรียบร้อยแล้ว บรรดาร่างทรงจะทำพิธีเชิญเจ้าประทับร่างในระหว่างพิธีห้ามบุคคลอื่นที่ไม่ใช่ร่างทรงเข้าไปในหอเลี้ยงโดยเด็ดขาดร่างทรงเจ้าปู่จะจุดเทียน จุดธูป ๙ ดอก ปักกระถางธูปที่แทนบูชาเจ้าพระยาอู่คำ และร่างทรงเจ้าพ่อเหล็กซี จุดเทียนธูป ๙ ดอก ปักกระถางธูปที่แทนบูชาเจ้าพ่อเหล็กซี หลังจากนั้นร่างทรงเจ้าปู่และร่างทรงเจ้าองค์อื่นๆ ก็จะประพรมน้ำแป้ง น้ำหอม และยกขันธก่่าวเชิญเจ้าลงมาประทับร่าง เมื่อเจ้าประทับร่างแล้วก็จะแต่งองค์ทรงเครื่อง แต่จะมีเจ้าเพียง ๓ องค์เท่านั้นที่จะมีคนคอยมาแต่งตัวให้ คือ เจ้าปู่พระยาระพานทอง เจ้าพ่อเจ้าพระยาอู่คำ และเจ้าพ่อพระยาระกองค์ เมื่อเจ้าพ่อเจ้าแม่แต่ละองค์แต่งตัวเสร็จแล้วก็จะคลานเข้าไปกราบไหว้เจ้าตามลำดับชั้นของเจ้า หลังจากนั้นบรรดาเจ้าพ่อเจ้าแม่ก็จะนำเจ้าองค์ใหม่ไปกราบที่หอไหว้ และพาไปยังครองใหญ่เพื่อจะทำพิธีสู่ขวัญ

▼ พิธีเชิญเจ้าประทับร่าง



ร่างทรงประพรม
น้ำแป้ง น้ำหอม ▶

เจ้าประทับร่าง
และแต่งตัว ▼



๕. พิธีสู่ขวัญเจ้าองค์ใหม่

เจ้าพระยาอู่คำจะเป็นผู้ทำพิธีให้แก่เจ้าองค์ใหม่ โดยหยิบขันธุ์สู่ขวัญหันหน้าไปทางแท่นบูชาพร้อมกับจุดเทียนตั้งที่ขันธุ์แล้วกล่าวบทสู่ขวัญ เมื่อกล่าวจบก็หันกลับมายังหน้าพานบายศรี วางขันธุ์สู่ขวัญลง แล้วจึงจุดเทียนที่ยอดบายศรี และส่งดอกไม้ให้เจ้าองค์ใหม่พนมมือไว้ พร้อมบอกให้เจ้าพ่อเจ้าแม่องค์อื่นๆ พนมมือและหลับตาในช่วงที่ทำพิธีสู่ขวัญ ระหว่างนั้นหมอแคนก็จะเป่าแคนไปเรื่อยๆ พร้อมกับเจ้าพ่อหว่ายสามโค้งก็จะลั่นฆ้องควบคู่กันไปเมื่อเสร็จพิธีสู่ขวัญเจ้าพ่อหว่ายสามโค้งก็จะลั่นฆ้อง ๘ ครั้ง พร้อมกับเจ้าองค์หนึ่งโห่เอาฤกษ์เอาชัย หลังจากเสร็จพิธีสู่ขวัญแล้ว เจ้าพ่อเจ้าแม่ที่นั่งข้างพานบายศรีก็จะหยิบข้าวเหนียวในกระบติบ ไข่ต้มในบายศรี วางบนมือของเจ้าองค์ใหม่ และให้เจ้าองค์ใหม่คลานเข้าไปหาเจ้าพระยาอู่คำเพื่อให้ผูกข้อมือรับขวัญเป็นองค์แรก ตามด้วยเจ้าองค์อื่นๆ ตามลำดับชั้น

▼ กราบไหว้เจ้าตามลำดับชั้น





เมื่อผูกข้อมือจนครบหมดแล้วเจ้าที่นั่งข้างพานบายศรีก็จะเอาข้าวเหนียวกับไข่ต้มที่อยู่ในมือป้อนให้กับเจ้าองค์ใหม่กิน หลังจากนั้นเจ้าพระยาอู่คำจะสนทนากับเจ้าองค์ใหม่ถามสารทุกข์สุกดิบ แล้วจึงพากันร่ายรำฉลองในงานพิธีกินตองจนเป็นที่พอใจ จากนั้นเจ้าพระยาอู่คำและเจ้าพ่อเจ้าแม่ทุกองค์ก็หันหน้าไปทางแท่นบูชาของหอครองใหญ่ ยกมือพนม โดยจะมีเจ้าพ่อเหล็กชีจูดรูป ๘ ดอกส่งให้เจ้าพ่อเจ้าพระยาอู่คำกล่าวและปักยั้งกระถางรูป และก็จะกราบลงสามครั้ง เพื่อเชิญเจ้าพ่อเจ้าแม่ออกจากร่างทรง ในระหว่างนี้จะลั่นฆ้องและเป่าแคนควบคู่กันไป เมื่อเจ้าออกจากร่างทรงแล้วก็จะถอดเครื่องแต่งกาย แล้วพับเก็บให้เรียบร้อย เป็นอันเสร็จพิธีกินตองเจ้า แต่เจ้าองค์ใหม่จะต้องนอนค้างคืนที่ศาลหนองขามเป็นเวลา ๓ คืน จึงจะเป็นร่างทรงที่สมบูรณ์

ป้อนข้าวเหนียว ไข่ต้ม ให้ร่างทรงเจ้าองค์ใหม่ ▼







บทที่ ๖

สรุป

พิธีกินดองเจ้า คือ ระบบความเชื่อที่ฝังรากลึกอยู่ในสังคมชาวไทหล่มมาช้านาน ผสมผสานควบคู่ไปกับพระพุทธศาสนา ที่สะท้อนออกมาผ่านประเพณี และพิธีกรรมทางความเชื่อของชาวบ้านที่สืบทอดกันมาตั้งแต่อดีตจนกระทั่งปัจจุบัน เช่น การไหว้ผี เลี้ยงผี พิธีเลี้ยงปี และพิธีกินดองเจ้า ซึ่งพิธีกรรมต่างๆ ที่เคยประพาศปฏิบัติมา ในบางพื้นที่อาจจะเลือนรางไปตามยุคสมัยที่เปลี่ยนแปลง และความทันสมัยทางวิทยาศาสตร์และเทคโนโลยี

บ้านนาทราย และบ้านวัดทุ่งธงไชย เป็นหมู่บ้านในอำเภอหล่มเก่า จังหวัดเพชรบูรณ์ ที่ยังคงเชื่อและศรัทธาในอำนาจเหนือธรรมชาติ เช่น ความเชื่อในภูตผีวิญญานต่างๆ ในชุมชน ที่แสดงออกมาผ่านพิธีกรรมที่ เรียกว่า “พิธีกินดองเจ้า” ซึ่งพิธีดังกล่าวนี้ทั้งสองหมู่บ้านจะมีระบบความเชื่อที่คล้ายคลึงกัน ตั้งแต่ความเชื่อในเรื่องเจ้าพ่อเจ้าแม่ ความเชื่อในเรื่องคุณประโยชน์จากการนับถือ แต่อาจมีรูปแบบ ขั้นตอน และวิธีการในการประกอบพิธีกรรมที่แตกต่างกันอยู่บ้างบางส่วน เช่น ขบวนแห่ขันหมากในพิธีกินดองเจ้าที่ทั้งสองหมู่บ้านมีความแตกต่างกันสิ้นเชิง เพราะบ้านนาทรายจะมีขบวนแห่ขันหมากเป็นส่วนหนึ่งของพิธีกินดองเจ้า แต่บ้านวัดทุ่งธงไชยไม่ได้พบว่ามีขบวนแห่ หรืออุปกรณ์ เครื่องใช้ในพิธี เช่น ขันธคารวะ พวงข้าวต้อน แต้น ยอดกล้วย ยอดอ้อย และขั้นตอนในพิธีกรรมบางส่วนที่มีความแตกต่างกันในรายละเอียดที่ได้กล่าวไว้ในเนื้อหาข้างต้น

อย่างไรก็ตามพิธีกรรมกินตองเจ้าของบ้านนาทรายและบ้านวัดทุ่งธงไชย ก็มีรากฐานทางวัฒนธรรมเดียวกัน ความเชื่อเรื่องเจ้าพ่อเจ้าแม่มาจากวัฒนธรรมลาวเวียงจันทน์และหลวงพระบาง ผ่านมาทางอำเภอด่านซ้าย จังหวัดเลย บ้านนาทรายและชุมชนบริเวณนี้ ต่างมีบรรพบุรุษที่อพยพมาจากอำเภอด่านซ้าย จังหวัดเลย จึงมีการนำวิถีความเชื่อเกี่ยวกับผีเจ้าผีนายและการทรงเจ้าเข้าผีติดตัวมา และยังคงประเพณีปฏิบัติตราบจนถึงปัจจุบัน มีการปรับเปลี่ยน ลดทอนและเพิ่มเติมให้สอดคล้องกับสภาพแวดล้อมของตน จากการศึกษาพิธีกรรมกินตองเจ้าของทั้งสองชุมชนนี้ พบว่า มีความสัมพันธ์ที่เกี่ยวเนื่องกันทั้งในแง่ของเรื่องราวความเชื่อ องค์ประกอบ และลำดับขั้นตอนในการประกอบพิธีกรรม รวมไปถึงการเข้าร่วมพิธีกรรมระหว่างกัน บรรดาเจ้าพ่อเจ้าแม่และร่างทรงจากหมู่บ้านต่างๆ จะได้รับเชิญให้เข้าร่วมงานพิธีกรรมที่สำคัญเช่นการเลี้ยงปีเดือน ๖ และมีความสัมพันธ์กันในลักษณะเครือข่ายทางสังคม กล่าวได้ว่า ระบบความเชื่อเรื่องเจ้าพ่อเจ้าแม่ และประเพณีพิธีกรรมที่เกี่ยวข้องซึ่งเป็นเครื่องมือในการเชื่อมร้อยและยึดโยงความสัมพันธ์ทางสังคมระหว่างคนในชุมชนและพื้นที่ใกล้เคียง อันก่อให้เกิดความเป็นปึกแผ่นของความเป็นกลุ่มชาติพันธุ์ไทหล่มตราบจนทุกวันนี้

รูปแบบวัฒนธรรมความเชื่อดังกล่าวยังคงมีอิทธิพลต่อวิถีชีวิต และเป็นส่วนสำคัญในระบบโครงสร้างสังคม นอกจากนี้จะเป็นเครื่องยึดเหนี่ยวจิตใจ แล้วระบบความเชื่อและพิธีกรรมดังกล่าวยังเป็นบรรทัดฐาน และเป็นการจัดระเบียบทางสังคมในทางหนึ่ง ที่ถูกสืบทอดผ่านการประกอบประเพณีพิธีกรรมต่างๆ โดยเฉพาะพิธีกรรมสืบทอดการเป็นร่างทรงผู้ซึ่งมีหน้าที่สำคัญยิ่งในระบบความเชื่อนี้คือพิธีกรรม “กินตองเจ้า” อันก่อกำเนิดร่างทรงคนใหม่และคนต่อๆ ไป ภายใต้กระแสความเปลี่ยนแปลงในสังคมปัจจุบัน

บรรณานุกรม

อรอุมา เมืองทอง. (๒๕๕๙). ประเพณีประติษฐ์บุญบั้งไฟบ้านนาทราย ตำบลวังบาล อำเภอหล่มเก่า จังหวัดเพชรบูรณ์. วิทยานิพนธ์ปริญญาศิลปศาสตรมหาบัณฑิต สาขาวิชาการจัดการทรัพยากร-วัฒนธรรม บัณฑิตวิทยาลัย มหาวิทยาลัยศิลปากร.

จักขุมาลัย วงษ์ท้าว. (๒๕๕๕). กินดองเจ้ากำบ่วงทรง : พิธีกรรมสืบทอด การเป็นร่างทรงของชาวไทหล่ม บ้านนาทราย. วารสารศิลป-วัฒนธรรมเพชรบูรณ์ ปีที่ ๒ ฉบับที่ ๔ เมษายน – กันยายน ๒๕๕๕.

จักขุมาลัย วงษ์ท้าว และคณะ (๒๕๕๕). รายงานการลงพื้นที่เก็บข้อมูลภาคสนาม เรื่องพิธีกินดอง บ้านวัดทุ่งธงไชย อำเภอหล่มเก่า จังหวัดเพชรบูรณ์, (เอกสารอัดสำเนา)

จักขุมาลัย วงษ์ท้าว และวิโรจน์ หนุ่นทอง. (๒๕๕๕). รายงานการลงพื้นที่เก็บข้อมูลภาคสนาม เรื่องพิธีกินดอง บ้านนาทราย ตำบลวังบาล อำเภอหล่มเก่า จังหวัดเพชรบูรณ์, (เอกสารอัดสำเนา)

สัมภาษณ์

เกษินี ยิ่งคัง. อายุ ๔๘ ปี บ้านเลขที่ ๗๕ หมู่ ๒ บ้านนาทราย ตำบลวังบาล อำเภอหล่มเก่า จังหวัดเพชรบูรณ์, สัมภาษณ์เมื่อวันที่ ๘ กุมภาพันธ์ ๒๕๖๓.

ขจรศักดิ์ บุญเสริม. อายุ ๕๖ ปี บ้านเลขที่ ๒๖ หมู่ ๑๑ บ้านวัดทุ่งธงไชย ตำบลหล่มเก่า อำเภอหล่มเก่า จังหวัดเพชรบูรณ์, สัมภาษณ์เมื่อวันที่ ๔ - ๕ กรกฎาคม ๒๕๕๕.

เจียน วันเมฆ. อายุ ๘๕ ปี บ้านเลขที่ ๖๕ หมู่ ๒ บ้านนาทราย ตำบล
วังบาล อำเภอหล่มเก่า จังหวัดเพชรบูรณ์, สัมภาษณ์เมื่อวันที่
๒๐ มิถุนายน ๒๕๕๕.

คำ วันเมฆ. อายุ ๘๒ ปี บ้านเลขที่ ๖๕ หมู่ ๒ บ้านนาทราย ตำบล
วังบาล อำเภอหล่มเก่า จังหวัดเพชรบูรณ์, สัมภาษณ์เมื่อ
วันที่ ๒๐ มิถุนายน ๒๕๕๕.

ซุง ดวงอุษะ. อายุ ๗๕ ปี บ้านเลขที่ ๑๔๖ หมู่ ๓ บ้านนาทราย
ตำบลวังบาล อำเภอหล่มเก่า จังหวัดเพชรบูรณ์, สัมภาษณ์
เมื่อวันที่ ๒๐ - ๒๑ มิถุนายน ๒๕๕๕.

ที กีเรียง. อายุ ๘๐ ปี บ้านเลขที่ ๗๓ หมู่ ๑๑ บ้านวัดทุ่งธงไชย
ตำบลหล่มเก่า อำเภอหล่มเก่า จังหวัดเพชรบูรณ์, สัมภาษณ์
เมื่อวันที่ ๑๖ พฤษภาคม ๒๕๕๖.

เทื่อง ชัดมัน. อายุ ๘๐ ปี บ้านนาทราย ตำบลวังบาล อำเภอ
หล่มเก่า จังหวัดเพชรบูรณ์, สัมภาษณ์เมื่อวันที่ ๘ กุมภาพันธ์
๒๕๖๓.

บุญยัง ศรีมังกร. บ้านเลขที่ ๔๕ หมู่ ๓ ตำบลหล่มเก่า อำเภอ
หล่มเก่า จังหวัดเพชรบูรณ์, สัมภาษณ์เมื่อวันที่ ๒๓ พฤษภาคม
๒๕๕๖.

บุญเฮียง เกตุแก้ว. อายุ ๖๑ ปี บ้านเลขที่ ๖๕/๑ หมู่ ๓ บ้าน
นาทราย ตำบลวังบาล อำเภอหล่มเก่า จังหวัดเพชรบูรณ์,
สัมภาษณ์เมื่อวันที่ ๒๐ มิถุนายน ๒๕๕๕.

ประทีป จันทร์ทา. บ้านเลขที่ ๒๗๒ หมู่ ๖ บ้านกุดช้าง ตำบล
หล่มเก่า อำเภอหล่มเก่า จังหวัดเพชรบูรณ์, สัมภาษณ์เมื่อ
วันที่ ๔ - ๕ กรกฎาคม ๒๕๕๕.

ประทุม แสนคำ. อายุ ๗๖ ปี บ้านเลขที่ ๘๓ หมู่ ๓ บ้านนาทราย
ตำบลวังบาล อำเภอหล่มเก่า จังหวัดเพชรบูรณ์, สัมภาษณ์
เมื่อวันที่ ๑๖ พฤษภาคม ๒๕๕๕.

ประเทือง ทองเต็ม. อายุ ๖๐ ปี บ้านเลขที่ ๕๒ หมู่ ๗ บ้านวัดทุ่ง-
ธงไชย ตำบลหล่มเก่า อำเภอหล่มเก่า จังหวัดเพชรบูรณ์,
สัมภาษณ์เมื่อวันที่ ๔ - ๕ กรกฎาคม ๒๕๕๕.

พูน วันเมฆ. อายุ ๗๗ ปี บ้านเลขที่ ๕๕ หมู่ ๒ บ้านนาทราย ตำบล
วังบาล อำเภอหล่มเก่า จังหวัดเพชรบูรณ์, สัมภาษณ์เมื่อ
วันที่ ๒๐ - ๒๑ มิถุนายน ๒๕๕๕.

พูนสุข กีเรียง. อายุ ๕๗ ปี บ้านเลขที่ ๘๘ หมู่ ๖ บ้านกุดช้าง
ตำบลหล่มเก่า อำเภอหล่มเก่า จังหวัดเพชรบูรณ์, สัมภาษณ์
เมื่อวันที่ ๔ - ๕ กรกฎาคม ๒๕๕๕.

เพียง ชัดมัน. อายุ ๗๓ ปี บ้านเลขที่ ๙๐ หมู่ ๒ บ้านนาทราย
ตำบลวังบาล อำเภอหล่มเก่า จังหวัดเพชรบูรณ์, สัมภาษณ์
เมื่อวันที่ ๒๐-๒๑ มิถุนายน ๒๕๕๕.

มยุรี ศิริกาจนพงศ์. อายุ ๖๐ ปี บ้านเลขที่ ๑๔๔ หมู่ ๑๑ บ้าน
วัดทุ่งธงไชย ตำบลหล่มเก่า อำเภอหล่มเก่า จังหวัดเพชรบูรณ์,
สัมภาษณ์เมื่อวันที่ ๔ - ๕ กรกฎาคม ๒๕๕๕.

ลบ จันทร์หีบ. อายุ ๖๘ ปี บ้านเลขที่ ๗๙ หมู่ ๑๒ บ้านวังเวิน
ตำบลหล่มเก่า อำเภอหล่มเก่า จังหวัดเพชรบูรณ์, สัมภาษณ์
เมื่อวันที่ ๑๖ พฤษภาคม ๒๕๕๖.

ลอย อินสกุล. อายุ ๗๐ ปี บ้านเลขที่ ๘๗ หมู่ ๓ บ้านนาทราย ตำบลวังบาล อำเภอหล่มเก่า จังหวัดเพชรบูรณ์, สัมภาษณ์ เมื่อวันที่ ๒๐ - ๒๑ มิถุนายน ๒๕๕๕.

ลา บุญกอง. อายุ ๖๓ ปี บ้านเลขที่ ๖๓ หมู่ ๔ บ้านวัดตาด ตำบลหล่มเก่า อำเภอหล่มเก่า จังหวัดเพชรบูรณ์, สัมภาษณ์เมื่อวันที่ ๔ - ๕ กรกฎาคม ๒๕๕๕.

ศิริ บุญคง. บ้านเลขที่ ๑๕ หมู่ ๓ บ้านวัดตาล ตำบลหล่มเก่า อำเภอหล่มเก่า จังหวัดเพชรบูรณ์, สัมภาษณ์เมื่อวันที่ ๑๖ พฤษภาคม ๒๕๕๖.

สายยันต์ ใจเมธา. อายุ ๖๔ ปี บ้านเลขที่ ๗๕ หมู่ ๒ บ้านนาทราย ตำบลวังบาล อำเภอหล่มเก่า จังหวัดเพชรบูรณ์, สัมภาษณ์เมื่อวันที่ ๑๖ พฤษภาคม ๒๕๕๖.

สายยันต์ ใจเมธา. อายุ ๗๑ ปี บ้านเลขที่ ๗๕ หมู่ ๒ บ้านนาทราย ตำบลวังบาล อำเภอหล่มเก่า จังหวัดเพชรบูรณ์, สัมภาษณ์เมื่อวันที่ ๘ กุมภาพันธ์ ๒๕๖๓.

สุนันท์ ประสงค์สีบ. อายุ ๔๕ ปี หมู่ ๒ บ้านนาทราย ตำบลวังบาล อำเภอหล่มเก่า จังหวัดเพชรบูรณ์, สัมภาษณ์เมื่อวันที่ ๘ กุมภาพันธ์ ๒๕๖๓.

หนูศิริ กางถิ่น. อายุ ๘๙ ปี บ้านเลขที่ ๖๔ หมู่ ๑๑ บ้านวัดทุ่งธงไชย ตำบลหล่มเก่า อำเภอหล่มเก่า จังหวัดเพชรบูรณ์, สัมภาษณ์เมื่อวันที่ ๔ - ๕ กรกฎาคม ๒๕๕๕.

อวย วันยศ. อายุ ๖๙ ปี บ้านเลขที่ ๘๗ หมู่ ๓ บ้านนาทราย ตำบลวังบาล อำเภอหล่มเก่า จังหวัดเพชรบูรณ์, สัมภาษณ์เมื่อวันที่ ๒๑ มิถุนายน ๒๕๕๕.









สำนักศิลปะและวัฒนธรรม มหาวิทยาลัยราชภัฏเพชรบูรณ์

